



KONKURS MAESTRO 6 – STATYSTYKI

Rozstrzygnięcie: luty 2015 r.

16 czerwca 2014 r. Narodowe Centrum Nauki po raz szósty ogłosiło konkurs **MAESTRO** dla doświadczonych naukowców na projekty badawcze mające na celu realizację pionierskich badań naukowych, w tym interdyscyplinarnych, ważnych dla rozwoju nauki, wykraczających poza dotychczasowy stan wiedzy, których efektem mogą być odkrycia naukowe.

Do daty zamknięcia naboru, tj. do dnia 16 września 2014 r., w ramach konkursu MAESTRO 6 do NCN wpłynęło **156 wniosków na łączną kwotę niemal 428 mln zł**. W grupie nauk ścisłych i technicznych (ST) zostało złożonych 81 wniosków na łączną kwotę ponad 234 mln zł, w grupie nauk o życiu (NZ) złożono 32 wnioski na kwotę ponad 97 mln zł, a w grupie nauk humanistycznych, społecznych i o sztuce (HS) – 43 wnioski, których łączny koszt wyniósł ponad 96 mln zł.

W wyniku rozstrzygnięcia konkursu **MAESTRO 6**:

- ✓ do **drugiego etapu oceny merytorycznej** zakwalifikowano **38 wniosków** (co stanowiło 24% wszystkich złożonych wniosków);
- ✓ do **finansowania** zakwalifikowano **14 wniosków** (co stanowiło 9% wszystkich złożonych wniosków), **na łączną kwotę ponad 45 mln zł**.

Wnioskodawcy w konkursie MAESTRO 6 składali wnioski o finansowanie w ramach 25 paneli dziedzinowych, ale ich projekty na etapie oceny merytorycznej oceniane były w ramach trzech grup nauk (HS, ST, NZ). W związku z tym, wartości liczbowego oraz finansowego wskaźnika sukcesu zostały przedstawione w podziale na grupy nauk, a nie na poszczególne panele.

Liczbowy wskaźnik sukcesu, obliczany na podstawie stosunku liczby wniosków zakwalifikowanych do finansowania do liczby wszystkich wniosków złożonych w ramach konkursu, **wyniósł 9%**. Najwyższą wartość wskaźnik ten osiągnął w przypadku projektów z grupy nauk ST (11%, por. tab. 1). **Finansowy wskaźnik sukcesu** (stosunek wysokości przyznanego finansowania do łącznej kwoty wszystkich wniosków złożonych w konkursie) **wyniósł 11%**, osiągając najwyższą wartość również w przypadku projektów finansowanych w grupie ST (13%; por. tab. 2).

Tabela 1. Liczbowy wskaźnik sukcesu dla konkursu MAESTRO 6 w grupach nauk¹

MAESTRO 6	Liczba złożonych wniosków	Liczba wniosków zakwalifikowanych do finansowania	Liczbowy wskaźnik sukcesu
OGÓLEM	156	14	9%
HS	43	3	7%
NZ	32	2	6%
ST	81	9	11%

¹ Informacje zawarte w niniejszym opracowaniu zostały przygotowane przez Zespół ds. Analiz i Ewaluacji na podstawie danych wewnętrznych, umieszczonych przez wnioskodawców oraz pracowników NCN w systemie Obsługi Strumieni Finansowania (OSF) administrowanym przez Ośrodek Przetwarzania Informacji (OPI).

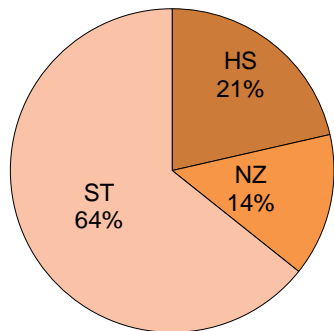
Tabela 2. Finansowy wskaźnik sukcesu dla konkursu MAESTRO 6 w grupach nauk

MAESTRO 6	Planowane nakłady finansowe (zł)	Wartość wniosków złożonych (zł)	Wysokość finansowania (zł)	Finansowy wskaźnik sukcesu
OGÓŁEM	60 000 000	427 777 119	45 434 047	11%
HS	13 000 000	96 398 640	9 791 684	10%
NZ	15 000 000	97 154 154	5 913 566	6%
ST	32 000 000	234 224 325	29 728 797	13%

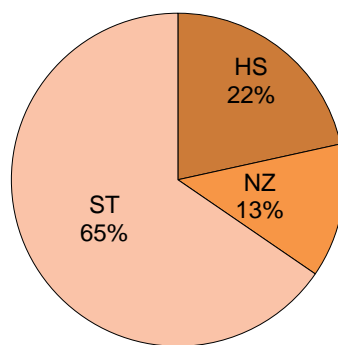
Tabela 3. Liczba wniosków zakwalifikowanych do finansowania i kwota finansowania w konkursie MAESTRO 6 w grupach nauk

Grupa	Wnioski zakwalifikowane do finansowania	% z ogółu	Wysokość finansowania (zł)	% z ogółu
OGÓŁEM	14	100%	45 434 047	100%
HS	3	21%	9 791 684	22%
NZ	2	14%	5 913 566	13%
ST	9	64%	29 728 797	65%

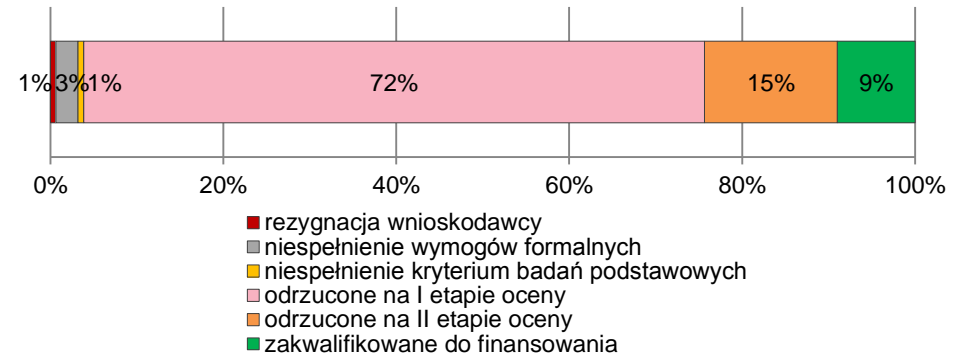
Wykres 1. Wnioski zakwalifikowane do finansowania w konkursie MAESTRO 6 w grupach nauk (ujęcie procentowe)



Wykres 2. Wysokość finansowania w konkursie MAESTRO 6 w grupach nauk (ujęcie procentowe)



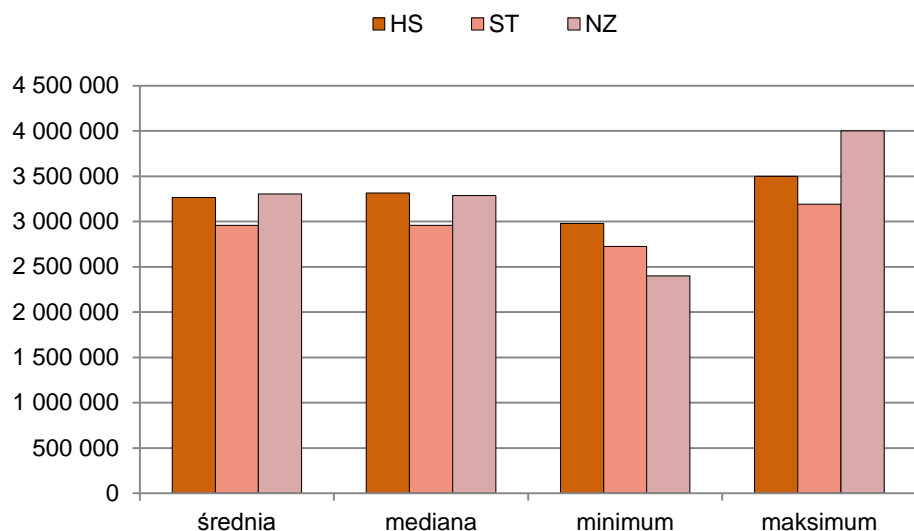
Wykres 3. Wyniki procesu oceny wniosków w konkursie MAESTRO 6



Finansowanie w ramach konkursu MAESTRO 6

Najwyższa wnioskowana kwota w konkursie MAESTRO 6 wyniosła 4 mln zł (dla projektu w grupie ST), a najniższa 1 019 419 zł (dla projektu w grupie HS). Najwyższa przyznana kwota wyniosła 3 999 990 zł (dla projektu w grupie ST), a najniższa 2 399 950 zł (również dla projektu w grupie ST). Średnia przyznana kwota w konkursie MAESTRO 6 wyniosła 3 245 289 zł, a mediana 3 237 740 zł (por. wykres 4).

Wykres 4. Wysokość przyznanego finansowania w konkursie MAESTRO 6 w grupach nauk: minimum, maksimum, średnia i mediana



Wnioskodawcy i beneficjenci konkursu MAESTRO 6

Zdecydowana większość wniosków w ramach konkursu MAESTRO 6 została złożona przez uczelnie wyższe, które – uwzględniając także jednostki organizacyjne uczelni – stanowiły 74% wszystkich wnioskodawców. W dalszej kolejności wnioskodawcami w konkursie MAESTRO 6 były jednostki naukowe Polskiej Akademii Nauk (21%) oraz instytuty badawcze (4%). Wśród wniosków zakwalifikowanych do finansowania 12 złożyły uczelnie wyższe, a pozostałe 2 – jednostki naukowe PAN (tab. 4).

Tabela 4. Liczba wniosków zakwalifikowanych do finansowania i wysokość finansowania w konkursie MAESTRO 6 wg typu podmiotu

Typ podmiotu	Liczba wniosków zakwalifikowanych do finansowania	Wysokość finansowania (zł)
OGÓŁEM	14	45 434 047
Uczelnia wyższa	12	38 744 167
Jednostka naukowa Polskiej Akademii Nauk	2	6 689 880

Wśród wnioskodawców w konkursie MAESTRO 6, bez względu na grupę nauk, dominowały osoby posiadające tytuł naukowy profesora. Stanowiły one 83% wszystkich wnioskodawców. Wszystkie wnioski zakwalifikowane do finansowania kierowane są przez osoby posiadające tytuł naukowy profesora. Wnioski składane były głównie przez mężczyzn (85% wszystkich wnioskodawców). Podobnie, zdecydowana większość finansowanych w ramach konkursu projektów badawczych kierowana jest przez mężczyzn (por. wyk. 5, tab. 5).

Wykres 5. Kierownicy projektów w konkursie MAESTRO 6 w podziale na płeć (udział procentowy) – wnioski złożone i finansowane

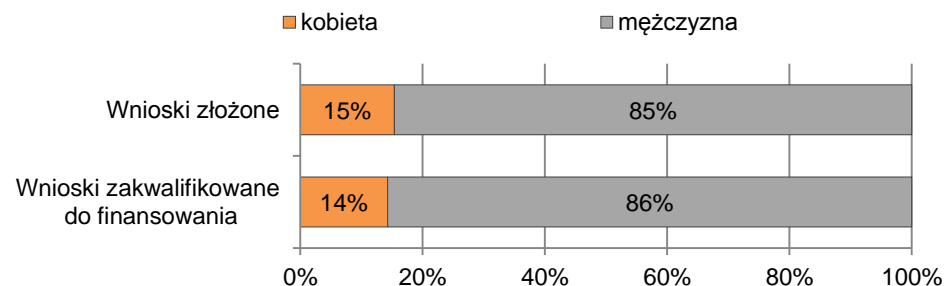




Tabela 5. Kierownicy projektów finansowanych w konkursie MAESTRO 6 w podziale na tytuł/stopień naukowy i płeć w grupach nauk (% w ramach grup nauk)

Grupa nauk/ Tytuł/stopień naukowy kierownika projektu	Wnioski zakwalifikowane do finansowania	Wnioski złożone
HS	3	43
dr hab.	0	11
prof. dr hab.	3	32
NZ	2	32
dr	0	3
dr hab.	0	2
prof. dr hab.	2	27
ST	9	81
dr hab.	0	9
prof. dr hab.	9	
Grupa nauk/ Płeć kierownika projektu	Wnioski zakwalifikowane do finansowania	Wnioski złożone
HS	3	43
kobieta	2	11
mężczyzna	1	32
NZ	2	32
kobieta		7
mężczyzna	2	25
ST	9	81
kobieta		6
mężczyzna	9	75

Wśród beneficjentów konkursu MAESTRO 6 znalazły się jednostki z sześciu województw, w tym najwięcej wniosków zakwalifikowanych do finansowania zanotowano dla województw mazowieckiego oraz małopolskiego (por. tab. 6).



Tabela 6. Liczba wniosków zakwalifikowanych do finansowania oraz kwoty finansowania w ramach konkursu MAESTRO 6 w podziale na województwa

Lp.	Województwo	Wnioski zakwalifikowane do finansowania	Wysokość finansowania (zł)	Wnioski zakwalifikowane do finansowania w HS	Wysokość finansowania w HS (zł)	Wnioski zakwalifikowane do finansowania w NZ	Wysokość finansowania w NZ	Wnioski zakwalifikowane do finansowania w ST	Wysokość finansowania w ST (zł)
1	mazowieckie	5	16 698 366	1	3 500 000	2	5 913 566	2	7 284 800
2	małopolskie	3	8 430 890	1	2 978 284	–	–	2	5 452 606
3	pomorskie	2	6 858 291	–	–	–	–	2	6 858 291
4	dolnośląskie	2	7 046 560	1	3 313 400	–	–	1	3 733 160
5	kujawsko-pomorskie	1	2 399 950	–	–	–	–	1	2 399 950
6	łódzkie	1	3 999 990	–	–	–	–	1	3 999 990
OGÓŁEM		14	45 434 047	3	9 791 684	2	5 913 566	9	29 728 797

Tabela 7. Zestawienie podmiotów, których wnioski zostały zakwalifikowane do finansowania w konkursie MAESTRO 6, uszeregowanych wg liczby projektów zakwalifikowanych do finansowania i wysokości finansowania

Lp.	Nazwa	Wnioski zakwalifikowane do finansowania	Wysokość finansowania (zł)	Liczbowy wskaźnik sukcesu
1	Uniwersytet Jagielloński	3	8 430 890	17%
2	Uniwersytet Warszawski	2	7 284 800	13%
3	Politechnika Łódzka	1	3 999 990	100%
4	Uniwersytet Gdański	1	3 958 291	25%
5	Politechnika Wrocławska	1	3 733 160	20%
6	Instytut Biologii Doświadczalnej im. M. Nenckiego PAN	1	3 500 000	33%
7	Uniwersytet Wrocławski	1	3 313 400	17%
8	Instytut Biochemii i Biofizyki PAN	1	3 189 880	50%
9	Politechnika Gdańska	1	2 900 000	20%
10	Szkoła Główna Gospodarstwa Wiejskiego w Warszawie	1	2 723 686	100%
11	Uniwersytet Mikołaja Kopernika w Toruniu	1	2 399 950	25%