



KONKURS OPUS 5 – PODSTAWOWE STATYSTYKI

Informacje ogólne o konkursie OPUS 5 rozstrzygniętym w 2013 r.

OPUS jest to konkurs na finansowanie projektów badawczych, w tym na finansowanie zakupu lub wytworzenia aparatury naukowo-badawczej niezbędnej do realizacji tych projektów. W 2013 r. dwukrotnie ogłaszano nabór wniosków w ramach konkursu OPUS. W pierwszym naborze (OPUS 5), ogłoszonym 15 marca 2013 r., z terminem przyjmowania wniosków do 17 czerwca 2013 r., **wpłynęło 2177 wniosków na łączną kwotę niemal 1 mld 53 mln zł**. W ramach Nauk Humanistyczno-Społecznych i o Sztuce (HS) zostało złożonych 763 wnioski, w ramach Nauk o Życiu (NZ) — 700 wniosków, a w przypadku Nauk Ścisłych i Technicznych (ST) złożono 714 wniosków.

W wyniku rozstrzygnięcia pierwszej edycji konkursu OPUS 5:

- ✓ do **drugiego etapu oceny merytorycznej** zostało zakwalifikowanych **989 wniosków** (co stanowiło 45% wszystkich złożonych wniosków),
- ✓ do **finansowania** zakwalifikowano **523 wnioski** (co stanowiło odpowiednio 24% wszystkich złożonych wniosków) **na łączną kwotę 246 112 662 zł**

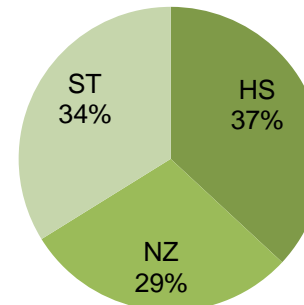
Liczbowy wskaźnik sukcesu, obliczany na podstawie stosunku liczby wniosków zakwalifikowanych do finansowania (523) do liczby wszystkich wniosków złożonych w ramach konkursu **wyniósł 24%**. Najmniejszą wartość wskaźnik ten osiągnął w przypadku projektów grupy NZ (22%; por. Tabela 1).

Tabela 1. Liczbowy wskaźnik sukcesu dla konkursu OPUS 5 w grupach nauk

| OPUS 5 | LICZBA WNIOSKÓW ZŁOŻONYCH | LICZBA WNIOSKÓW ZAKWALIFIKOWANYCH DO FINANSOWANIA | LICZBOWY WSKAŹNIK SUKCESU |
|---------------|---------------------------|---|---------------------------|
| HS | 763 | 193 | 25% |
| NZ | 700 | 153 | 22% |
| ST | 714 | 177 | 25% |
| OGÓŁEM | 2177 | 523 | 24% |

Źródło: Zespół ds. Analiz i Ewaluacji na podstawie danych z systemu Obsługa Strumieni Finansowania (OSF)

Wykres 1. Wnioski zakwalifikowane do finansowania w konkursie OPUS 5 w grupach nauk (ujęcie procentowe)



Wykres 2. Kwota finansowania w konkursie OPUS 5 w grupach nauk (ujęcie procentowe)

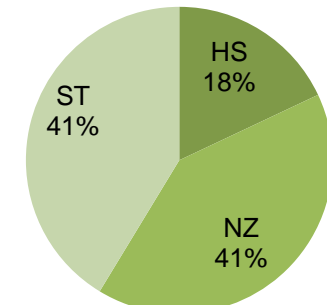




Tabela 2. Liczba wniosków zakwalifikowanych do finansowania w konkursie OPUS 5 w grupach nauk

| GRUPA NAUK | LICZBA WNISKÓW ZAKWALIFIKOWANYCH DO FINANSOWANIA | % Z OGÓŁU |
|---------------|--|-------------|
| HS | 193 | 37% |
| NZ | 153 | 29% |
| ST | 177 | 34% |
| OGÓŁEM | 523 | 100% |

Tabela 3. Wysokość finansowanej kwoty w konkursie OPUS 5 w grupach nauk

| GRUPA NAUK | KWOTA WNISKÓW ZAKWALIFIKOWANYCH (zł) | % Z OGÓŁU |
|---------------|--------------------------------------|-------------|
| HS | 44 279 058 | 18% |
| NZ | 100 144 579 | 41% |
| ST | 101 689 025 | 41% |
| OGÓŁEM | 246 112 662 | 100% |

Źródło: opracowanie Zespół ds. Analiz i Ewaluacji na podstawie danych z OSF.

Finansowy wskaźnik sukcesu (stosunek wysokości finansowanej kwoty do łącznej kwoty wszystkich wniosków złożonych w konkursie) **wyniósł 23%**. Najwyższą wartość finansowy wskaźnik sukcesu osiągnął w przypadku projektów finansowanych w grupie dla ST (24%; por. Tabela 4).

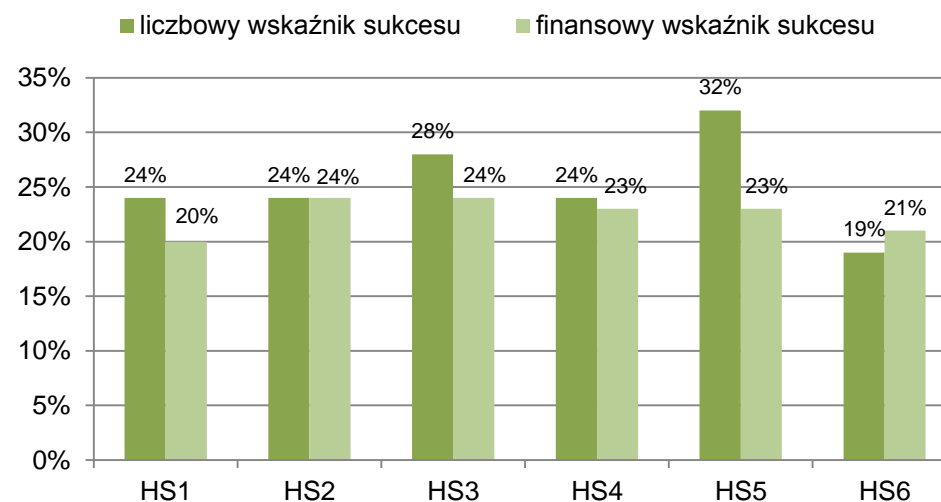
Tabela 4 Finansowy wskaźnik sukcesu dla konkursu SONATA 5 w grupach nauk

| OPUS 5 | KWOTA WNISKÓW ZŁOŻONYCH (zł) | KWOTA WNISKÓW ZAKWALIFIKOWANYCH (zł) | FINANSOWY WSKAŹNIK SUKCESU |
|---------------|------------------------------|--------------------------------------|----------------------------|
| HS | 192 247 333 | 44 279 058 | 23% |
| NZ | 436 879 059 | 100 144 579 | 23% |
| ST | 423 715 523 | 101 689 025 | 24% |
| OGÓŁEM | 1 052 841 915 | 246 112 662 | 23% |

Źródło: opracowanie Zespół ds. Analiz i Ewaluacji na podstawie danych z OSF

W grupie HS największą wartość liczbowego wskaźnika sukcesu zanotowano w panelu HS5 *Normy i władza* (32%), najniższą w panelu HS6 *Człowiek i życie społeczne* (19%). Wartość finansowego wskaźnika sukcesu w grupie HS wahała się między 20% dla panelu HS1 *Fundamentalne pytania o naturę człowieka i otaczającej go rzeczywistości*, a 24% dla paneli HS3 *Wiedza o przeszłości* i HS4 *Jednostka, instytucje, rynki* (por. Wykres 3).

Wykres 3. Liczbowy i finansowy wskaźnik sukcesu w grupie HS w konkursie OPUS 5



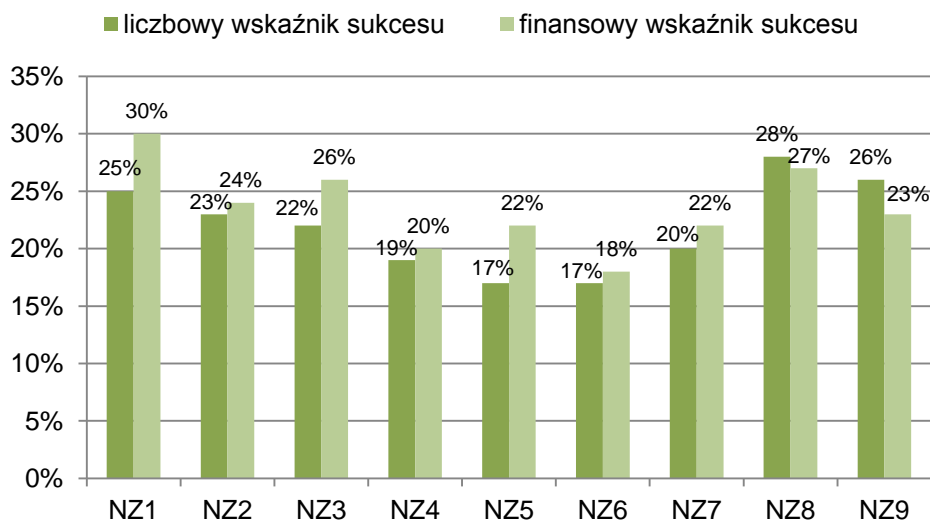
Źródło: opracowanie Zespół ds. Analiz i Ewaluacji na podstawie danych z OSF

W grupie NZ najwyższy liczbowy wskaźnik sukcesu zanotowano dla panelu NZ1 *Podstawowe procesy życiowe na poziomie molekularnym* (30%) oraz



NZ8 *Podstawy wiedzy o życiu na poziomie środowiskowym* (28%). Z kolei, dla paneli NZ5 *Choroby niezakaźne ludzi i zwierząt* oraz NZ6 *Immunologia i choroby zakaźne ludzi i zwierząt* zanotowano najniższą wartość liczbowego wskaźnika sukcesu (17%). Podobnie, najniższą wartość wskaźnika finansowego zanotowano dla panelu NZ6 *Immunologia i choroby zakaźne ludzi i zwierząt* (18%). Natomiast najwyższą wartość wskaźnik ten osiągnął dla panelu NZ1 *Podstawowe procesy życiowe na poziomie molekularnym* (30%) (por. Wykres 4).

Wykres 4. Liczbowy i finansowy wskaźnik sukcesu w grupie NZ w konkursie OPUS 5

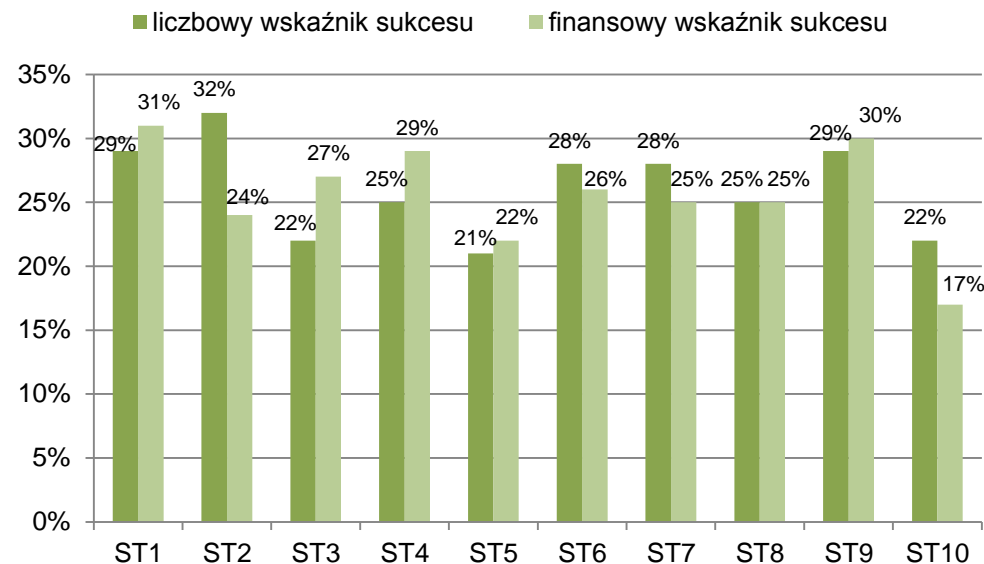


Źródło: opracowanie Zespół ds. Analiz i Ewaluacji na podstawie danych z OSF

W przypadku grupy ST najwyższą wartość liczbowego wskaźnika sukcesu zanotowano dla panelu ST2 *Podstawowe składniki materii* (32%) a najwyższą wartość finansowego dla panelu ST1 *Nauki matematyczne*

(31%). Najniższą wartość liczbowego wskaźnika sukcesu zanotowano dla panelu ST5 *Synteza i materiały* (21%), a najniższą wartość finansowy wskaźnik sukcesu osiągnął dla panelu ST10 *Nauki o Ziemi* (17%; Wykres 5).

Wykres 5. Liczbowy i finansowy wskaźnik sukcesu w grupie ST w konkursie OPUS 5



Źródło: opracowanie Zespół ds. Analiz i Ewaluacji na podstawie danych z OSF

Biorąc pod uwagę łącznie wszystkie 25 paneli dziedzinowych, najwyższą wartość liczbowego wskaźnika sukcesu zaobserwowano dla paneli HS5 *Normy i władza* oraz ST2 *Podstawowe składniki materii* (32%), najwyższą wartość finansowego wskaźnika sukcesu dla panelu ST1 *Nauki matematyczne* (31%). Natomiast najniższą wartość liczbowego wskaźnika sukcesu zanotowano dla paneli NZ5 *Choroby niezakaźne ludzi i zwierząt* oraz NZ6 *Immunologia i choroby zakaźne ludzi i zwierząt* (17%). Panel



ST10 *Nauki o Ziemi* charakteryzuje się najniższą wartością finansowego wskaźnika sukcesu. Dane dotyczące liczby i kosztów wniosków złożonych i zakwalifikowanych do finansowania w ramach poszczególnych paneli zostały umieszczone w Tabeli 13.

W procesie oceny wniosków złożonych w ramach konkursu OPUS 5 eksperci wskazali także wnioski, które zostały objęte karencją¹. Oznacza to, iż kierownicy tych projektów nie będą mogli wystąpić z wnioskiem o finansowanie w kolejnej edycji konkursów NCN. W konkursie OPUS 5 spośród 2177 złożonych wniosków 9% zostało objętych karencją. Rozkład procentowy wniosków objętych karencją w poszczególnych grupach nauk przedstawiała się bardzo podobnie (por. Tabela 5).

Tabela 5. Wnioski objęte karencją w konkursie OPUS 5 w grupach nauk

| OPUS 5 | LICZBA ZŁOŻONYCH WNIOSKÓW | LICZBA WNIOSKÓW OBJĘTYCH KARENCJĄ | % WNIOSKÓW OBJĘTYCH KARENCJĄ SPOŚRÓD WNIOSKÓW ZŁOŻONYCH W KONKURSIE |
|---------------|---------------------------|-----------------------------------|---|
| HS | 763 | 71 | 9% |
| NZ | 700 | 69 | 10% |
| ST | 714 | 66 | 9% |
| OGÓŁEM | 2177 | 206 | 9% |

Źródło: opracowanie Zespół ds. Analiz i Ewaluacji na podstawie danych z OSF

Finansowanie w ramach konkursu OPUS 5

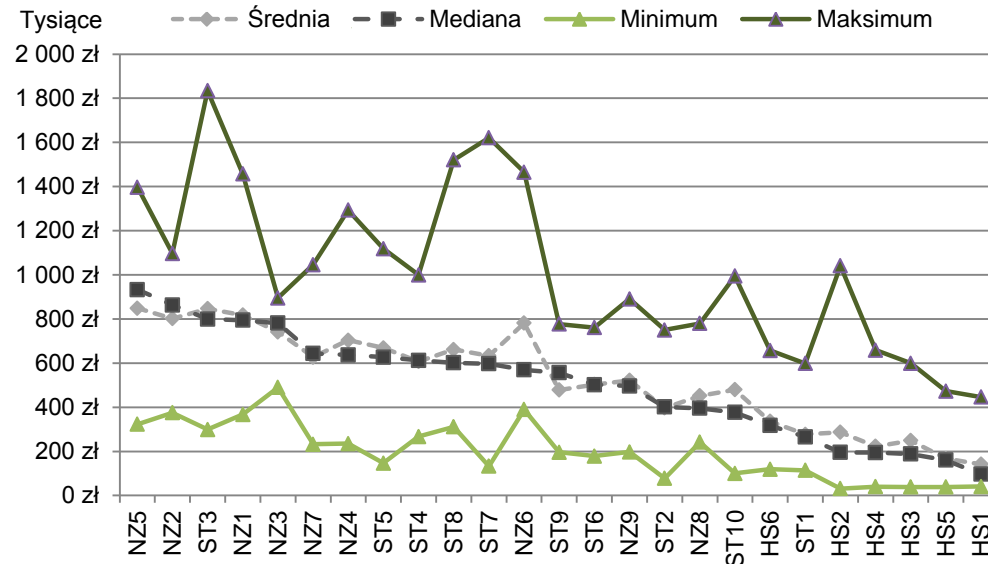
W konkursie OPUS 5, łącznie przeznaczono na finansowanie projektów badawczych ponad 246 mln zł, w tym maksymalna przyznana kwota

wyniosła 1 834 570 zł (dla projektu w dziale ST), a minimalna 31 200 zł (dla projektu w dziale HS, por. Tabela 6).

Średnia przyznana kwota w konkursie OPUS 5 wyniosła 470 579 zł, a mediana wyniosła 411 868 zł. Analiza wysokości finansowania projektów w ramach poszczególnych paneli wskazuje, że najwyższą wartość mediany zanotowano dla projektów zakwalifikowanych do finansowania w ramach panelu NZ5 *Choroby niezakaźne ludzi i zwierząt* (933 183 zł). Najniższą wartość mediany (96 992 zł) zanotowano z kolei w ramach panelu HS1 *Fundamentalne pytania o naturę człowieka i otaczającej go rzeczywistości* (por. Wykres 6, Tabela 6).



Wykres 6. Wysokość przyznanego finansowania w ramach poszczególnych paneli w konkursie OPUS 5: min, max, średnia i mediana²



Źródło: opracowanie Zespół ds. Analiz i Ewaluacji na podstawie danych z OSF

Tabela 6 Minimum, maksimum, średnia i mediana wysokości przyznanego finansowania w ramach poszczególnych paneli w konkursie OPUS 5

| PANEL | ŚREDNIA WYSOKOŚĆ FINANSOWANIA (zł) | MEDIANA WYSOKOŚCI FINANSOWANIA (zł) | MINIMUM WYSOKOŚCI FINANSOWANIA (zł) | MAKSIMUM WYSOKOŚCI FINANSOWANIA (zł) |
|-------|------------------------------------|-------------------------------------|-------------------------------------|--------------------------------------|
| HS | 229 425 | 186 000 | 31 200 | 1 041 003 |
| HS1 | 141 929 | 96 992 | 40 800 | 445 995 |
| HS2 | 286 971 | 195 645 | 31 200 | 1 041 003 |
| HS3 | 248 986 | 188 297 | 39 000 | 599 246 |
| HS4 | 222 955 | 194 254 | 40 200 | 658 800 |
| HS5 | 167 309 | 160 303 | 38 480 | 472 810 |
| HS6 | 335 903 | 317 217 | 119 040 | 656 980 |

² Dane uporządkowane wg wartości mediany w poszczególnych panelach

| | | | | |
|-----------|----------------|----------------|----------------|------------------|
| NZ | 654 540 | 633 717 | 197 340 | 1 465 477 |
| NZ1 | 817 477 | 794 400 | 367 100 | 1 457 547 |
| NZ2 | 801 673 | 863 095 | 375 232 | 1 096 900 |
| NZ3 | 741 467 | 781 556 | 490 030 | 895 280 |
| NZ4 | 703 339 | 636 859 | 234 923 | 1 293 200 |
| NZ5 | 848 748 | 933 183 | 323 230 | 1 397 100 |
| NZ6 | 781 411 | 569 400 | 389 350 | 1 465 477 |
| NZ7 | 626 481 | 643 760 | 232 000 | 1 046 100 |
| NZ8 | 451 726 | 395 632 | 241 380 | 780 200 |
| NZ9 | 521 406 | 496 048 | 197 340 | 890 578 |
| ST | 574 517 | 528 560 | 78 000 | 1 834 570 |
| ST1 | 277 528 | 265 380 | 114 200 | 598 850 |
| ST2 | 396 764 | 401 300 | 78 000 | 750 200 |
| ST3 | 846 668 | 799 640 | 299 360 | 1 834 570 |
| ST4 | 606 945 | 612 267 | 266 770 | 999 400 |
| ST5 | 669 112 | 627 042 | 146 950 | 1 118 800 |
| ST6 | 502 895 | 501 860 | 178 700 | 761 033 |
| ST7 | 633 392 | 597 105 | 132 600 | 1 621 140 |
| ST8 | 661 357 | 601 691 | 311 500 | 1 521 354 |
| ST9 | 477 857 | 556 600 | 195 840 | 776 860 |
| ST10 | 479 291 | 376 436 | 99 957 | 994 610 |

Źródło: opracowanie Zespół ds. Analiz i Ewaluacji na podstawie danych z OSF



Wnioskodawcy i beneficjenci konkursu OPUS 5

W konkursie OPUS 5 wnioski złożyło 248 podmiotów. Zdecydowana większość wniosków została złożona przez jednostki naukowe, to jest uczelnie wyższe, jednostki Polskiej Akademii Nauk i instytuty badawcze (98%). Wśród nich jednostkami, które złożyły najwięcej wniosków były Uniwersytet Warszawski, Uniwersytet Jagielloński oraz Uniwersytet im. Adama Mickiewicza w Poznaniu składając łącznie ok. 17% wszystkich wniosków w tym konkursie.

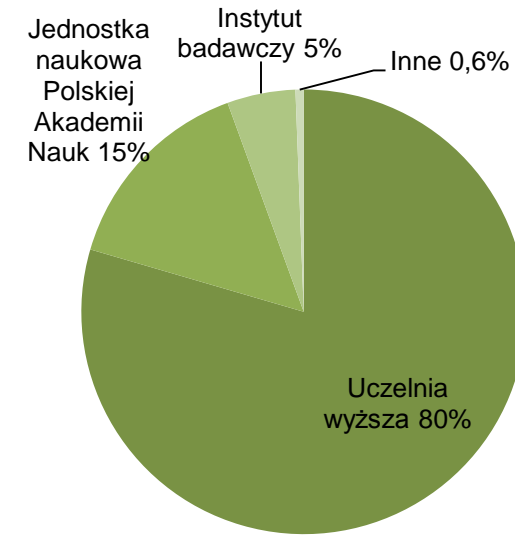
Wśród beneficjentów dominują uczelnie wyższe, których wnioski stanowiły 80% wśród projektów zakwalifikowanych do finansowania w konkursie OPUS 5. Około 15% beneficjentów stanowiły jednostki naukowe Polskiej Akademii Nauk, a w dalszej kolejności, z 5 procentowym udziałem uplasowały się instytuty badawcze. Wśród pozostałych beneficjentów znalazły się Polska Akademia Umiejętności, szpital oraz muzeum (por. Tabela 7, Wykres 7).

Tabela 7. Liczba i kwota wniosków zakwalifikowanych do finansowania w konkursie OPUS 5 wg. typu podmiotu

| TYP PODMIOTU | LICZBA ZŁOŻONYCH WNIOSKÓW | LICZBA WNIOSKÓW ZAKWALIFIKOWANYCH DO FINANSOWANIA | KWOTA WNIOSKÓW ZAKWALIFIKOWANYCH DO FINANSOWANIA (zł) |
|--|---------------------------|---|---|
| Uczelnia wyższa | 1747 | 417 | 183 554 938 |
| Jednostka naukowa Polskiej Akademii Nauk | 267 | 79 | 47 540 447 |
| Instytut badawczy | 129 | 24 | 13 488 836 |
| Inne | 34 | 3 | 1 528 441 |
| OGÓŁEM | 2177 | 523 | 246 112 662 |

Źródło: opracowanie Zespół ds. Analiz i Ewaluacji na podstawie danych z OSF

Wykres 7 Liczba wniosków zakwalifikowanych do finansowania w konkursie OPUS 5 dla poszczególnych typów podmiotów, ujęcie procentowe



Źródło: opracowanie Zespół ds. Analiz i Ewaluacji na podstawie danych z OSF

Liderem wśród beneficjentów w konkursie OPUS 5 okazał się Uniwersytet Warszawski, który otrzymał finansowanie na realizację 52 projektów badawczych na łączną kwotę około 20,7 mln zł. Tuż za nim znalazł się Uniwersytet Jagielloński (łącznie z Collegium Medicum UJ), któremu przyznano ponad 21 mln zł na prowadzenie 49 projektów badawczych (por. Tabela 8, Tabela 9, Tabela 10 oraz Tabela 14 z rankingiem beneficjentów konkursu OPUS 5).



Tabela 8. Liderzy wśród beneficjentów konkursu OPUS 5 w grupie HS wg liczby wniosków zakwalifikowanych do finansowania oraz wysokości przyznanej kwoty

| LP. | NAZWA PODMIOTU | LICZBA WNIOSKÓW ZAKWALIFIKOWANYCH DO FINANSOWANIA | KWOTA (zł) |
|-------------------------|--|---|-------------------|
| 1 | Uniwersytet Warszawski | 25 | 4 932 020 |
| 2 | Uniwersytet Jagielloński | 18 | 4 561 494 |
| 3 | Uniwersytet im. Adama Mickiewicza w Poznaniu | 17 | 3 074 486 |
| 4 | Uniwersytet Łódzki | 11 | 2 812 562 |
| 5 | Uniwersytet Wrocławski | 9 | 2 177 049 |
| OGÓŁEM HS OPUS 5 | | 193 | 44 279 058 |

Źródło: opracowanie Zespół ds. Analiz i Ewaluacji na podstawie danych z OSF

Tabela 9. Liderzy wśród beneficjentów konkursu OPUS 5 w grupie NZ wg liczby wniosków zakwalifikowanych do finansowania oraz wysokości przyznanej kwoty

| LP. | NAZWA PODMIOTU | LICZBA WNIOSKÓW ZAKWALIFIKOWANYCH DO FINANSOWANIA | KWOTA (zł) |
|-------------------------|---|---|--------------------|
| 1 | Uniwersytet Jagielloński | 21 | 11 917 013 |
| 2 | Uniwersytet Warszawski | 10 | 6 307 722 |
| 3 | Instytut Biologii Doświadczalnej im. M. Nenckiego PAN | 8 | 7 168 100 |
| 4 | Uniwersytet Medyczny w Łodzi | 7 | 5 265 361 |
| 5 | Uniwersytet im. Adama Mickiewicza w Poznaniu | 5 | 3 721 364 |
| | Uniwersytet Przyrodniczy w Poznaniu | 5 | 3 347 748 |
| | Instytut Biochemii i Biofizyki PAN | 5 | 3 308 713 |
| | Uniwersytet Rolniczy im. Hugona Kołłątaja w Krakowie | 5 | 2 297 145 |
| OGÓŁEM NZ OPUS 5 | | 153 | 100 144 579 |

Źródło: opracowanie Zespół ds. Analiz i Ewaluacji na podstawie danych z OSF

Tabela 10. Liderzy wśród beneficjentów konkursu OPUS 5 w grupie ST wg liczby wniosków zakwalifikowanych do finansowania oraz wysokości przyznanej kwoty

| LP. | NAZWA PODMIOTU | LICZBA WNIOSKÓW ZAKWALIFIKOWANYCH DO FINANSOWANIA | KWOTA (zł) |
|-------------------------|---|---|--------------------|
| 1 | Politechnika Wrocławska | 18 | 11 429 555 |
| 2 | Uniwersytet Warszawski | 17 | 9 520 181 |
| 3 | Akademia Górniczo-Hutnicza im. Stanisława Staszica w Krakowie | 14 | 9 002 182 |
| 4 | Politechnika Warszawska | 11 | 6 194 720 |
| 5 | Uniwersytet im. Adama Mickiewicza w Poznaniu | 10 | 5 543 303 |
| | Uniwersytet Wrocławski | 10 | 5 121 793 |
| | Uniwersytet Jagielloński | 10 | 4 775 179 |
| OGÓŁEM ST OPUS 5 | | 177 | 101 689 025 |

Źródło: opracowanie Zespół ds. Analiz i Ewaluacji na podstawie danych z OSF

Kierownicy projektów finansowanych w ramach konkursu OPUS 5

Wśród 2 177 wniosków złożonych do konkursu OPUS 5 kobiety złożyły 871 wniosków, co stanowiło 40% całości. Natomiast mężczyźni byli kierownikami 1 306 nadesłanych wniosków (60%). Podobnie, jak w poprzedniej edycji konkursu OPUS, największą dysproporcję wśród wnioskodawców ze względu na płeć zanotowano w grupie nauk ST, gdzie $\frac{3}{4}$ wniosków złożyli mężczyźni. Z kolei w grupie NZ proporcje te były wyrównane – kobiety stanowiły połowę wnioskodawców (51%). W przypadku projektów zakwalifikowanych do finansowania w każdej grupie nauk, procentową przewagę miały projekty kierowane przez mężczyzn. Mężczyźni stanowili 79% laureatów w grupie nauk ST, 58% wśród laureatów w grupie HS oraz 57% w grupie NZ.



Biorąc pod uwagę stopień bądź tytuł naukowy wnioskodawcy największy odsetek stanowiły wnioski, w których kierownikiem projektu była osoba ze stopniem naukowym doktora (42%), a w dalszej kolejności doktora habilitowanego (35%). Wśród projektów zakwalifikowanych do finansowania 37% kierowanych jest przez osoby posiadające stopień naukowy doktora habilitowanego, 32% osoby ze stopniem naukowym doktora, zaś 30% stanowią projekty kierowane przez osoby posiadające tytuł naukowy profesora (por. Tabela 11).

Tabela 11. Kierownicy projektów finansowanych w konkursie OPUS 5 w podziale ze wzgl. na tytuł/stopień naukowy i na płeć w grupach nauk

| | | TYTUŁ/STOPIEN NAUKOWY KIEROWNIKA PROJEKTU | | | | OGÓŁEM |
|--------|---|---|--------------|--------------|-------------|--------|
| | | prof. | dr hab. | dr | bsd** | |
| HS | WNIOSKI ZŁOŻONE | 120 (16%) | 270 (35%) | 365 (48%) | 8 (1%) | 763 |
| | WNIOSKI ZAKWALIFIKOWANE DO FINANSOWANIA | 45 (23%) | 74 (38%) | 72 (37%) | 2 (1%) | 193 |
| NZ | WNIOSKI ZŁOŻONE | 173 (25%) | 235 (34%) | 289 (41%) | 3 (0,4%) | 700 |
| | WNIOSKI ZAKWALIFIKOWANE DO FINANSOWANIA | 48 (31%) | 54 (35%) | 51 (33%) | 0 | 153 |
| ST | WNIOSKI ZŁOŻONE | 196 (27%) | 263 (37%) | 252 (35%) | 3 (0,4%) | 714 |
| | WNIOSKI ZAKWALIFIKOWANE DO FINANSOWANIA | 65 (37%) | 68 (38%) | 44 (25%) | 0 | 177 |
| OGÓŁEM | WNIOSKI ZŁOŻONE | 489 (22%) | 768 (35%) | 906 (42%) | 14 (1%) | 2177 |
| | WNIOSKI ZAKWALIFIKOWANE DO FINANSOWANIA | 158 (30%) | 196 (37%) | 167 (32%) | 2 (0,4%) | 523 |

| | | KIEROWNIK PROJEKTU | | OGÓŁEM |
|--------|---|--------------------|------------|--------|
| | | KOBIETA | MĘŻCZYŻNA | |
| HS | WNIOSKI ZŁOŻONE | 341 (45%) | 422 (55%) | 763 |
| | WNIOSKI ZAKWALIFIKOWANE DO FINANSOWANIA | 82 (42%) | 111 (58%) | 193 |
| NZ | WNIOSKI ZŁOŻONE | 360 (51%) | 340 (49%) | 700 |
| | WNIOSKI ZAKWALIFIKOWANE DO FINANSOWANIA | 66 (43%) | 87 (57%) | 153 |
| ST | WNIOSKI ZŁOŻONE | 170 (24%) | 544 (76%) | 714 |
| | WNIOSKI ZAKWALIFIKOWANE DO FINANSOWANIA | 37 (21%) | 140 (79%) | 177 |
| OGÓŁEM | WNIOSKI ZŁOŻONE | 871 (40%) | 1306 (60%) | 2177 |
| | WNIOSKI ZAKWALIFIKOWANE DO FINANSOWANIA | 185 (35%) | 338 (65%) | 523 |

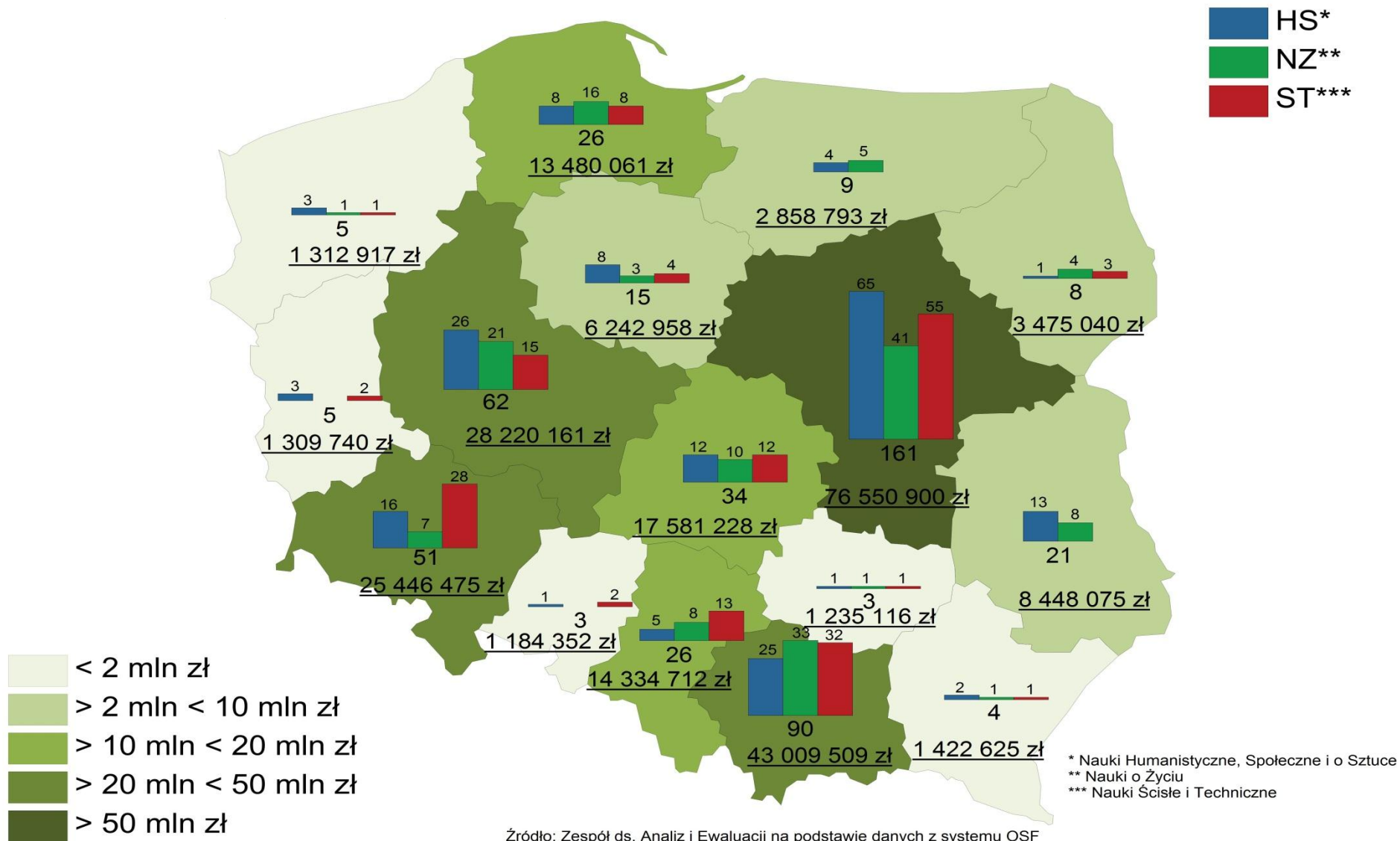
* ze względu na zastosowane zaokrąglenia sumy poszczególnych składników mogą nieznacznie odbiegać od wartości „100%”

** bsd – osoby nie posiadające stopnia naukowego doktora

Źródło: opracowanie Zespół ds. Analiz i Ewaluacji na podstawie danych z OSF



Liczba wniosków zakwalifikowanych oraz kwota finansowania w konkursie OPUS 5 w podziale na województwa i grupy nauk



Źródło: Zespół ds. Analiz i Ewaluacji na podstawie danych z systemu OSF



Tabela 12. Zestawienie województw Polski, uszeregowanych według wysokości przyznanego finansowania oraz liczby zakwalifikowanych projektów w ramach konkursu OPUS 5

| LP. | WOJEWÓDZTWO | LICZBA WNIOSKÓW ZAKWALIFIKOWANYCH DO FINANSOWANIA | KWOTA FINANSOWANIA (ZŁ) | LICZBA WNIOSKÓW ZAKWALIFIKOWANYCH DO FINANSOWANIA W DZIALE HS | KWOTA FINANSOWANIA W DZIALE HS (ZŁ) | LICZBA WNIOSKÓW ZAKWALIFIKOWANYCH DO FINANSOWANIA W DZIALE NZ | KWOTA FINANSOWANIA W DZIALE NZ | LICZBA WNIOSKÓW ZAKWALIFIKOWANYCH DO FINANSOWANIA W DZIALE ST | KWOTA FINANSOWANIA W DZIALE ST (ZŁ) |
|---------------|---------------------|---|-------------------------|---|-------------------------------------|---|--------------------------------|---|-------------------------------------|
| 1 | mazowieckie | 161 | 76 550 900 | 65 | 16 584 198 | 41 | 28 311 804 | 55 | 31 654 898 |
| 2 | małopolskie | 90 | 43 009 509 | 25 | 6 148 827 | 33 | 19 060 141 | 32 | 17 800 541 |
| 3 | wielkopolskie | 62 | 28 220 161 | 26 | 4 793 920 | 21 | 14 735 681 | 15 | 8 690 560 |
| 4 | dolnośląskie | 51 | 25 446 475 | 16 | 3 636 664 | 7 | 5 258 463 | 28 | 16 551 348 |
| 5 | łódzkie | 34 | 17 581 228 | 12 | 2 963 922 | 10 | 7 111 903 | 12 | 7 505 403 |
| 6 | śląskie | 26 | 14 334 712 | 5 | 1 642 184 | 8 | 4 687 768 | 13 | 8 004 760 |
| 7 | pomorskie | 26 | 13 480 061 | 8 | 1 218 468 | 10 | 7 362 109 | 8 | 4 899 484 |
| 8 | lubelskie | 21 | 8 448 075 | 13 | 3 973 895 | 8 | 4 474 180 | 0 | 0 |
| 9 | kujawsko-pomorskie | 15 | 6 242 958 | 8 | 1 231 517 | 3 | 2 914 092 | 4 | 2 097 349 |
| 10 | podlaskie | 8 | 3 475 040 | 1 | 186 000 | 4 | 2 179 900 | 3 | 1 109 140 |
| 11 | warmińsko-mazurskie | 9 | 2 858 793 | 4 | 517 419 | 5 | 2 341 374 | 0 | 0 |
| 12 | podkarpackie | 4 | 1 422 625 | 2 | 346 480 | 1 | 645 585 | 1 | 430 560 |
| 13 | zachodniopomorskie | 5 | 1 312 917 | 3 | 382 917 | 1 | 508 200 | 1 | 421 800 |
| 14 | lubuskie | 5 | 1 309 740 | 3 | 543 270 | 0 | 0 | 2 | 766 470 |
| 15 | świętokrzyskie | 3 | 1 235 116 | 1 | 53 937 | 1 | 553 379 | 1 | 627 800 |
| 16 | opolskie | 3 | 1 184 352 | 1 | 55 440 | 0 | 0 | 2 | 1 128 912 |
| OGÓŁEM | | 523 | 246 112 662 | 193 | 44 279 058 | 153 | 100 144 579 | 177 | 101 689 025 |

Źródło: opracowanie Zespół ds. Analiz i Ewaluacji na podstawie danych z OSF

Tabela 13 Liczba i koszt wniosków złożonych i zakwalifikowanych do finansowania w ramach poszczególnych paneli w konkursie OPUS 5

| GRUPA NAUK/ PANEL | PLANOWANE NAKLADY FINANSOWE OPUS 5 ³ (ZŁ) | WNIOSKI ZŁOŻONE | | WNIOSKI ZAKWALIFIKOWANE DO FINANSOWANIA | | WSKAŹNIKI SUKCESU | |
|----------------------|---|-----------------|----------------------|--|--------------------|-------------------|------------|
| | | LICZBA | KOSZT (ZŁ) | LICZBA | KOSZT (ZŁ) | LICZBOWY | FINANSOWY |
| HS | 44 600 000 | 763 | 192 247 333 | 193 | 44 279 058 | 25% | 23% |
| HS1 | 2 330 000 | 67 | 11 117 818 | 16 | 2 270 858 | 24% | 20% |
| HS2 | 8 620 000 | 125 | 35 423 432 | 30 | 8 609 139 | 24% | 24% |
| HS3 | 6 700 000 | 95 | 27 879 841 | 27 | 6 722 617 | 28% | 24% |
| HS4 | 13 160 000 | 239 | 56 041 862 | 58 | 12 931 412 | 24% | 23% |
| HS5 | 7 090 000 | 130 | 30 535 693 | 42 | 7 026 977 | 32% | 23% |
| HS6 | 6 700 000 | 107 | 31 248 687 | 20 | 6 718 055 | 19% | 21% |
| NZ | 102 200 000 | 700 | 436 879 059 | 153 | 100 144 579 | 22% | 23% |
| NZ1 | 10 340 000 | 52 | 35 537 319 | 13 | 10 627 200 | 25% | 30% |
| NZ2 | 6 150 000 | 35 | 27 257 236 | 8 | 6 413 383 | 23% | 24% |
| NZ3 | 9 250 000 | 55 | 34 469 416 | 12 | 8 897 607 | 22% | 26% |
| NZ4 | 10 070 000 | 73 | 48 229 523 | 14 | 9 846 740 | 19% | 20% |
| NZ5 | 13 920 000 | 95 | 62 684 487 | 16 | 13 579 965 | 17% | 22% |
| NZ6 | 8 380 000 | 53 | 38 716 747 | 9 | 7 032 697 | 17% | 18% |
| NZ7 | 17 260 000 | 137 | 78 567 422 | 27 | 16 914 986 | 20% | 22% |
| NZ8 | 8 690 000 | 67 | 31 277 113 | 19 | 8 582 799 | 28% | 27% |
| NZ9 | 18 140 000 | 133 | 80 139 796 | 35 | 18 249 202 | 26% | 23% |
| ST | 100 200 000 | 714 | 423 715 523 | 177 | 101 689 025 | 25% | 24% |
| ST1 | 3 870 000 | 51 | 13 399 680 | 15 | 4 162 920 | 29% | 31% |
| ST2 | 3 990 000 | 31 | 16 334 184 | 10 | 3 967 640 | 32% | 24% |
| ST3 | 6 390 000 | 36 | 25 102 274 | 8 | 6 773 342 | 22% | 27% |
| ST4 | 10 010 000 | 69 | 35 959 538 | 17 | 10 318 069 | 25% | 29% |
| ST5 | 19 850 000 | 140 | 87 890 139 | 29 | 19 404 261 | 21% | 22% |
| ST6 | 7 200 000 | 54 | 29 131 048 | 15 | 7 543 417 | 28% | 26% |
| ST7 | 9 970 000 | 58 | 40 849 571 | 16 | 10 134 278 | 28% | 25% |
| ST8 | 26 370 000 | 158 | 106 591 141 | 40 | 26 454 285 | 25% | 25% |
| ST9 | 2 760 000 | 24 | 11 119 598 | 7 | 3 345 000 | 29% | 30% |
| ST10 | 9 790 000 | 93 | 57 338 350 | 20 | 9 585 813 | 22% | 17% |
| OGÓLEM | 247 000 000 | 2177 | 1 052 841 915 | 523 | 246 112 662 | 24% | 23% |

Źródło: Zespół ds. Analiz i Ewaluacji na podstawie danych z systemu OSF

³ Zgodnie z uchwałą nr 61/2013 z dnia 11 lipca 2013 r. Rady Narodowego Centrum Nauki w sprawie ustalenia wysokości środków finansowych przeznaczonych na realizację projektów badawczych w ramach poszczególnych dyscyplin lub grup dyscyplin dla konkursów NCN OPUS 5, PRELUDIUM 5, SONATA 5 ogłoszonych w dniu 15 marca 2013 r.

**Tabela 14. Zestawienie podmiotów, którym zostało przyznane finansowanie w konkursie OPUS 5 uszeregowanych wg liczby wniosków zakwalifikowanych do finansowania oraz kwoty finansowania**

| LP. | NAZWA JEDNOSTKI | LICZBA WNISKÓW ZAKWALIFIKOWANYCH DO FINANSOWANIA | KWOTA WNISKÓW ZAKWALIFIKOWANYCH DO FINANSOWANIA (zł) | LICZBOWY WSKAŹNIK SUKCESU |
|-----|---|--|--|---------------------------|
| 1 | Uniwersytet Warszawski | 52 | 20 759 923 | 42% |
| 2 | Uniwersytet Jagielloński | 49 | 21 253 686 | 35% |
| 3 | Uniwersytet im. Adama Mickiewicza w Poznaniu | 32 | 12 339 153 | 30% |
| 4 | Uniwersytet Wrocławski | 21 | 8 486 316 | 36% |
| 5 | Politechnika Wrocławska | 20 | 13 123 505 | 36% |
| 6 | Akademia Górniczo-Hutnicza im. Stanisława Staszica w Krakowie | 15 | 9 484 502 | 29% |
| 7 | Uniwersytet Łódzki | 13 | 3 806 262 | 22% |
| 8 | Politechnika Warszawska | 12 | 6 242 620 | 20% |
| 9 | Uniwersytet Mikołaja Kopernika | 11 | 5 263 109 | 19% |
| 10 | Uniwersytet Gdański | 11 | 3 283 982 | 31% |
| 11 | Uniwersytet Śląski w Katowicach | 10 | 3 931 000 | 24% |
| 12 | Politechnika Gdańska | 9 | 5 868 597 | 21% |
| 13 | Politechnika Łódzka | 9 | 4 861 143 | 20% |
| 14 | Instytut Biologii Doświadczalnej im. M. Nenckiego PAN | 8 | 7 168 100 | 57% |
| 15 | Uniwersytet Marii Curie-Skłodowskiej | 8 | 3 090 984 | 28% |
| 16 | Szkoła Główna Handlowa w Warszawie | 8 | 2 195 353 | 35% |
| 17 | Uniwersytet Warmińsko-Mazurski w Olsztynie | 8 | 2 157 793 | 18% |
| 18 | Uniwersytet Medyczny w Łodzi | 7 | 5 265 361 | 16% |
| 19 | Uniwersytet Przyrodniczy w Poznaniu | 7 | 3 530 418 | 44% |
| 20 | Katolicki Uniwersytet Lubelski Jana Pawła II | 7 | 2 147 951 | 41% |
| 21 | Uniwersytet Ekonomiczny w Poznaniu | 7 | 1 536 764 | 28% |
| 22 | Instytut Biochemii i Biofizyki PAN | 6 | 3 753 313 | 40% |
| 23 | Politechnika Śląska | 5 | 3 730 160 | 15% |
| 24 | Politechnika Poznańska | 5 | 3 147 257 | 19% |
| 25 | Szkoła Główna Gospodarstwa Wiejskiego w Warszawie | 5 | 2 665 537 | 22% |
| 26 | Uniwersytet Rolniczy im. Hugona Kołłątaja w Krakowie | 5 | 2 297 145 | 23% |
| 27 | Uniwersytet Zielonogórski | 5 | 1 309 740 | 17% |
| 28 | Uniwersytet Ekonomiczny we Wrocławiu | 5 | 1 248 890 | 24% |
| 29 | Warszawski Uniwersytet Medyczny | 4 | 3 247 923 | 13% |
| 30 | Uniwersytet w Białymstoku | 4 | 1 908 405 | 31% |
| 31 | Instytut Matematyczny PAN | 4 | 871 780 | 44% |
| 32 | Instytut Chemii Bioorganicznej PAN | 3 | 2 864 450 | 50% |
| 33 | Gdański Uniwersytet Medyczny | 3 | 2 692 560 | 10% |
| 34 | Instytut Podstawowych Problemów Techniki PAN | 3 | 2 345 700 | 43% |
| 35 | Instytut Farmakologii PAN | 3 | 2 218 592 | 60% |



NARODOWE CENTRUM NAUKI

| | | | | |
|----|--|---|-----------|------|
| 36 | Instytut Geofizyki PAN | 3 | 2 199 160 | 75% |
| 37 | Centrum Badań Molekularnych i Makromolekularnych PAN | 3 | 2 108 920 | 33% |
| 38 | Instytut Medycyny Doświadczalnej i Klinicznej im. Mirosława Mossakowskiego PAN | 3 | 1 830 540 | 25% |
| 39 | Wojskowa Akademia Techniczna im. Jarosława Dąbrowskiego | 3 | 1 828 820 | 27% |
| 40 | Akademia Wychowania Fizycznego im. Eugeniusza Piaseckiego w Poznaniu | 3 | 1 597 536 | 23% |
| 41 | Uniwersytet Rzeszowski | 3 | 1 384 145 | 18% |
| 42 | Instytut Psychologii PAN | 3 | 1 363 472 | 60% |
| 43 | Instytut Badań Literackich PAN | 3 | 993 437 | 75% |
| 44 | Szkoła Wyższa Psychologii Społecznej w Warszawie | 3 | 525 120 | 38% |
| 45 | Instytut Genetyki Człowieka PAN | 2 | 2 116 162 | 25% |
| 46 | Centrum Onkologii - Instytut im. Marii Skłodowskiej-Curie | 2 | 1 541 547 | 22% |
| 47 | Państwowy Instytut Weterynaryjny - Państwowy Instytut Badawczy | 2 | 1 508 900 | 25% |
| 48 | Politechnika Krakowska im. Tadeusza Kościuszki | 2 | 1 350 500 | 22% |
| 49 | Instytut Chemii Organicznej PAN | 2 | 1 331 500 | 100% |
| 50 | Śląski Uniwersytet Medyczny w Katowicach | 2 | 1 304 806 | 29% |
| 51 | Instytut Medycyny Wsi im. Witolda Chodźki | 2 | 975 160 | 20% |
| 52 | Instytut Archeologii i Etnologii PAN | 2 | 970 750 | 29% |
| 53 | Instytut Matki i Dziecka | 2 | 931 230 | 67% |
| 54 | Instytut Fizyki Jądrowej im. Henryka Niewodniczańskiego PAN | 2 | 778 680 | 25% |
| 55 | Centrum Astronomiczne im. Mikołaja Kopernika PAN | 2 | 752 500 | 40% |
| 56 | Uniwersytet Technologiczno-Przyrodniczy im. Jana i Jędrzeja Śniadeckich w Bydgoszczy | 2 | 726 999 | 25% |
| 57 | Uniwersytet Ekonomiczny w Katowicach | 2 | 663 728 | 17% |
| 58 | Uniwersytet Jana Kochanowskiego w Kielcach | 2 | 607 316 | 22% |
| 59 | Uniwersytet Ekonomiczny w Krakowie | 2 | 539 571 | 13% |
| 60 | Politechnika Opolska | 2 | 511 840 | 40% |
| 61 | Politechnika Białostocka | 2 | 449 900 | 15% |
| 62 | Akademia Leona Koźmińskiego | 2 | 424 650 | 40% |
| 63 | Instytut Badań Rynku, Konsumpcji i Koniunktur | 2 | 413 600 | 100% |
| 64 | Instytut Pracy i Spraw Socjalnych | 2 | 381 457 | 67% |
| 65 | Uniwersytet Szczeciński | 2 | 287 340 | 8% |
| 66 | Uniwersytet Kazimierza Wielkiego | 2 | 252 850 | 40% |
| 67 | Instytut Fizyki PAN | 1 | 1 834 570 | 25% |
| 68 | Instytut Chemii Przemysłowej im. prof. Ignacego Mościckiego | 1 | 1 118 800 | 50% |
| 69 | Uniwersytet Medyczny im. Piastów Śląskich we Wrocławiu | 1 | 1 018 096 | 10% |
| 70 | Instytut Medycyny Pracy im. prof. dr. med. Jerzego Nofera | 1 | 965 230 | 20% |
| 71 | Krakowski Szpital Specjalistyczny im. Jana Pawła II | 1 | 940 144 | 50% |
| 72 | Instytut Immunologii i Terapii Doświadczalnej im. Ludwika Hirszfelda PAN | 1 | 932 260 | 8% |
| 73 | Narodowy Instytut Leków | 1 | 905 040 | 33% |
| 74 | Instytut Podstaw Inżynierii Środowiska PAN | 1 | 902 600 | 100% |



NARODOWE CENTRUM NAUKI

| | | | | |
|-----|---|---|---------|------|
| 75 | Instytut Ekologii Terenów Uprzemysłowionych | 1 | 877 000 | 50% |
| 76 | Centrum Materiałów Polimerowych i Węglowych PAN | 1 | 861 000 | 33% |
| 77 | Instytut Katalizy i Fizykochemii Powierzchni im. Jerzego Habera PAN | 1 | 833 000 | 20% |
| 78 | Akademia Sztuk Pięknych w Warszawie | 1 | 803 000 | 100% |
| 79 | Instytut Oceanologii PAN | 1 | 780 200 | 13% |
| 80 | Uniwersytet Medyczny w Białymstoku | 1 | 729 685 | 17% |
| 81 | Instytut Rozrodu Zwierząt i Badań Żywności PAN | 1 | 701 000 | 33% |
| 82 | Instytut Maszyn Przepływowych im. Roberta Szewalskiego PAN | 1 | 673 400 | 33% |
| 83 | Uniwersytet Opolski | 1 | 672 512 | 8% |
| 84 | Wojskowy Instytut Medycyny Lotniczej | 1 | 661 600 | 100% |
| 85 | Politechnika Świętokrzyska | 1 | 627 800 | 50% |
| 86 | Instytut Fizjologii i Patologii Słuchu | 1 | 604 320 | 100% |
| 87 | Akademia im. Jana Długosza w Częstochowie | 1 | 588 000 | 13% |
| 88 | Politechnika Częstochowska | 1 | 581 552 | 11% |
| 89 | Instytut Genetyki i Hodowli Zwierząt PAN | 1 | 580 000 | 17% |
| 90 | Instytut Ogrodnictwa | 1 | 574 312 | 33% |
| 91 | Instytut Hodowli i Aklimatyzacji Roślin — Państwowy Instytut Badawczy | 1 | 570 000 | 50% |
| 92 | Państwowy Instytut Geologiczny — Państwowy Instytut Badawczy | 1 | 527 660 | 100% |
| 93 | Pomorski Uniwersytet Medyczny w Szczecinie | 1 | 508 200 | 14% |
| 94 | Instytut Technologii Elektronowej | 1 | 499 480 | 17% |
| 95 | Instytut Historii im. Tadeusza Manteuffla PAN | 1 | 492 128 | 17% |
| 96 | Uniwersytet Medyczny im. Karola Marcinkowskiego w Poznaniu | 1 | 492 120 | 5% |
| 97 | Wyższa Szkoła Administracji w Bielsku-Białej | 1 | 478 866 | 50% |
| 98 | Uniwersytet Przyrodniczy we Wrocławiu | 1 | 426 683 | 7% |
| 99 | Zachodniopomorski Uniwersytet Technologiczny w Szczecinie | 1 | 421 800 | 9% |
| 100 | Instytut Systematyki i Ewolucji Zwierząt PAN | 1 | 419 900 | 25% |
| 101 | Instytut Fizjologii Roślin im. Franciszka Górskiego PAN | 1 | 416 800 | 100% |
| 102 | Akademia Wychowania Fizycznego im. Jerzego Kukuczki w Katowicach | 1 | 416 000 | 33% |
| 103 | Polska Akademia Umiejętności | 1 | 400 000 | 33% |
| 104 | Instytut Filozofii i Socjologii PAN | 1 | 397 025 | 25% |
| 105 | Instytut Sławistyki PAN | 1 | 390 484 | 25% |
| 106 | Instytut Agrofizyki im. Bohdana Dobrzańskiego PAN | 1 | 387 580 | 33% |
| 107 | Instytut Biologii Ssaków PAN | 1 | 387 050 | 20% |
| 108 | Akademia Finansów i Biznesu Vistula | 1 | 386 245 | 33% |
| 109 | Akademia Pedagogiki Specjalnej im. Marii Grzegorzewskiej | 1 | 385 625 | 100% |
| 110 | Instytut Odlewnictwa | 1 | 355 500 | 100% |
| 111 | Polska Akademia Nauk Centrum Badań Ekologicznych w Dziekanowie Leśnym | 1 | 351 440 | 50% |
| 112 | Instytut Dendrologii PAN | 1 | 349 801 | 50% |
| 113 | Uniwersytet Przyrodniczy w Lublinie | 1 | 337 500 | 20% |
| 114 | Muzeum i Instytut Zoologii PAN | 1 | 337 500 | 33% |



NARODOWE CENTRUM NAUKI

| | | | | |
|---------------|--|------------|--------------------|------------|
| 115 | Instytut Ochrony Przyrody PAN | 1 | 305 500 | 33% |
| 116 | Wyższa Szkoła Menedżerska w Warszawie | 1 | 302 025 | 100% |
| 117 | Instytut Nauk Geologicznych PAN | 1 | 299 667 | 33% |
| 118 | Centrum Fizyki Teoretycznej PAN | 1 | 298 400 | 100% |
| 119 | Instytut Fizjologii i Żywienia Zwierząt im. Jana Kielanowskiego PAN | 1 | 288 346 | 33% |
| 120 | Instytut Środowiska Rolniczego i Leśnego PAN | 1 | 246 500 | 20% |
| 121 | Instytut Sztuki PAN | 1 | 231 400 | 50% |
| 122 | Muzeum Archeologiczne w Krakowie | 1 | 188 297 | 100% |
| 123 | Wyższa Szkoła Bankowa w Gdańsku | 1 | 181 322 | 100% |
| 124 | Państwowa Wyższa Szkoła Zawodowa im. Angelusa Silesiusa w Wałbrzychu | 1 | 162 725 | 100% |
| 125 | Uniwersytet Papieski Jana Pawła II w Krakowie | 1 | 160 775 | 20% |
| 126 | Uniwersytet Kardynała Stefana Wyszyńskiego w Warszawie | 1 | 144 820 | 8% |
| 127 | Wyższa Szkoła Biznesu - National Louis University | 1 | 120 170 | 50% |
| 128 | Uniwersytet Pedagogiczny im. Komisji Edukacji Narodowej w Krakowie | 1 | 96 200 | 7% |
| 129 | Politechnika Koszalińska | 1 | 95 577 | 13% |
| 130 | Instytut Kultur Śródziemnomorskich i Orientalnych PAN | 1 | 90 390 | 50% |
| 131 | Instytut Nauk Prawnych PAN | 1 | 85 450 | 33% |
| 132 | Narodowe Centrum Badań Jądrowych | 1 | 78 000 | 33% |
| 133 | Wyższa Szkoła Oficerska Wojsk Lądowych im. Generała Tadeusza Kościuszki we Wrocławiu | 1 | 48 000 | 100% |
| 134 | Wyższa Szkoła Informatyki i Zarządzania w Rzeszowie | 1 | 38 480 | 25% |
| OGÓLEM | | 523 | 246 112 662 | 24% |

Źródło: opracowanie Zespół ds. Analiz i Ewaluacji na podstawie danych z OSF

Tabela 15. Wykaz paneli dyscyplin NCN, obowiązujących dla konkursu OPUS 5

| HS | NAUKI HUMANISTYCZNE, SPOŁECZNE I O SZTUCE |
|-----------|--|
| HS1 | Fundamentalne pytania o naturę człowieka i otaczającej go rzeczywistości |
| HS2 | Kultura i twórczość kulturowa |
| HS3 | Wiedza o przeszłości |
| HS4 | Jednostka, instytucje, rynki |
| HS5 | Normy i władza |
| HS6 | Człowiek i życie społeczne |
| NZ | NAUKI O ŻYCIU |
| NZ1 | Podstawowe procesy życiowe na poziomie molekularnym |
| NZ2 | Genetyka, genomika |
| NZ3 | Biologia na poziomie komórki |
| NZ4 | Biologia na poziomie tkanek, narządów i organizmów |
| NZ5 | Choroby niezakaźne ludzi i zwierząt |
| NZ6 | Immunologia i choroby zakaźne ludzi i zwierząt |
| NZ7 | Zdrowie publiczne |
| NZ8 | Podstawy wiedzy o życiu na poziomie środowiskowym |
| NZ9 | Podstawy stosowanych nauk o życiu |
| ST | NAUKI ŚCISŁE I TECHNICZNE |
| ST1 | Nauki matematyczne |
| ST2 | Podstawowe składniki materii |
| ST3 | Fizyka fazy skondensowanej |
| ST4 | Chemia analityczna i fizyczna |
| ST5 | Synteza i materiały |
| ST6 | Informatyka i technologie informacyjne |
| ST7 | Inżynieria systemów i telekomunikacji |
| ST8 | Inżynieria procesów i produkcji |
| ST9 | Astronomia i badania kosmiczne |
| ST10 | Nauki o Ziemi |