



KONKURS PRELUDIUM 3 – STATYSTYKI

Rozstrzygnięcie – listopad 2012

PRELUDIUM 3 to konkurs na projekty badawcze, realizowane przez osoby rozpoczynające karierę naukową nieposiadające stopnia naukowego doktora, do którego nabór wniosków ogłoszono 15 marca 2012 r.

W ramach konkursu PRELUDIUM 3, z terminem przyjmowania wniosków do dnia 19 czerwca 2012 roku, do NCN **wpłynęły 1 622 wnioski na łączną kwotę 155 717 742 zł**. W grupie Nauk Ścisłych i Technicznych (ST) zostało złożonych 610 wniosków, w grupie Nauk o Życiu (NZ) – 573, a w grupie Nauk Humanistycznych, Społecznych i o Sztuce (HS) złożono 439 wniosków.

W wyniku rozstrzygnięcia konkursu PRELUDIUM 3:

- ✓ do **drugiego etapu oceny merytorycznej** zakwalifikowano **806 wniosków** (co stanowiło ok. 50% wszystkich złożonych wniosków),
- ✓ do **finansowania** zakwalifikowano **416 wniosków** (co stanowiło odpowiednio ok. 26% wszystkich złożonych wniosków) **na łączną kwotę ponad 40 mln zł**.

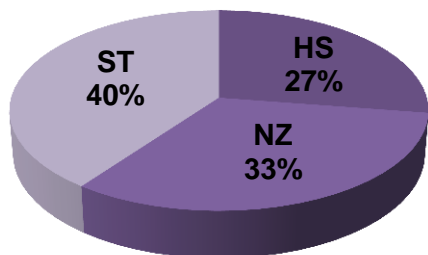
Liczbowy wskaźnik sukcesu, obliczany na podstawie stosunku liczby zakwalifikowanych do finansowania wniosków (416) do liczby wszystkich złożonych w ramach konkursu wniosków, **wyniósł 26%**. Najwyższą wartość wskaźnik ten osiągnął w przypadku projektów z grupy nauk ST (27%; por. Tabela 1).

Tabela 1. Liczbowy wskaźnik sukcesu dla konkursu PRELUDIUM 3 w grupach nauk

PRELUDIUM 3	LICZBA WNIOSKÓW ZŁOŻONYCH	LICZBA WNIOSKÓW ZAKWALIFIKOWANYCH DO FINANSOWANIA	LICZBOWY WSKAŹNIK SUKCESU
OGÓŁEM	1 622	416	26%
HS	439	114	26%
NZ	573	136	24%
ST	610	166	27%

Źródło: Zespół ds. Analiz i Ewaluacji na podstawie danych z systemu Obsługa Strumieni Finansowania (OSF)

Wykres 1. Wnioski zakwalifikowane do finansowania w konkursie PRELUDIUM 3 w grupach nauk (ujęcie procentowe)



Wykres 2. Kwota finansowania w konkursie PRELUDIUM 3 w grupach nauk (ujęcie procentowe)

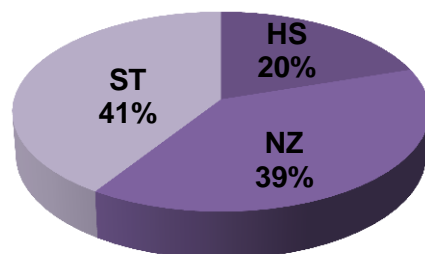


Tabela 2. Liczba wniosków zakwalifikowanych do finansowania w konkursie PRELUDIUM 3 w grupach nauk

GRUPA	LICZBA WNIOSKÓW ZAKWALIFIKOWANYCH DO FINANSOWANIA	% Z OGÓŁU
HS	114	27%
NZ	136	33%
ST	166	40%
OGÓŁEM	416	100%

Tabela 3. Kwota finansowania w konkursie PRELUDIUM 3 w grupach nauk

GRUPA	KWOTA FINANSOWA -NIA (zł)	% Z OGÓŁU
HS	7 979 774	20%
NZ	15 708 140	39%
ST	16 351 824	41%
OGÓŁEM	40 039 738	100%

Źródło: Zespół ds. Analiz i Ewaluacji na podstawie danych z systemu OSF

Finansowy wskaźnik sukcesu, czyli stosunek wysokości finansowanej kwoty do łącznej kwoty wszystkich złożonych w konkursie PRELUDIUM 3 wniosków **wyniósł 26%**. Podobnie jak w przypadku liczbowego wskaźnika sukcesu, finansowy wskaźnik sukcesu osiągnął najwyższą wartość dla grupy ST (16%; por. Tabela 4).

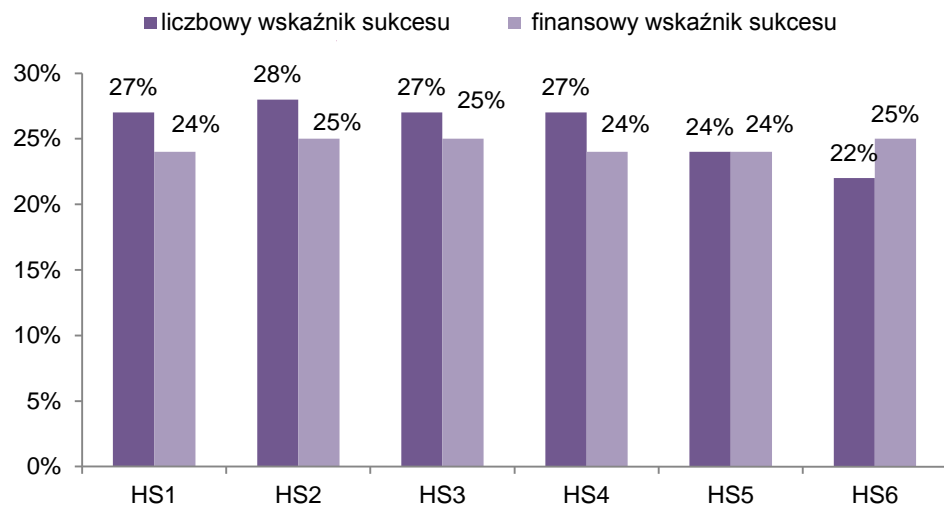
Tabela 4. Finansowy wskaźnik sukcesu dla konkursu PRELUDIUM 3 w grupach nauk

PRELUDIUM 3	KWOTA WNIOSKÓW ZŁOŻONYCH (zł)	KWOTA WNIOSKÓW ZAKWALIFIKOWANYCH DO FINANSOWANIA (zł)	FINANSOWY WSKAŹNIK SUKCESU
OGÓŁEM	155 717 742	40 039 738	14%
HS	32 314 363	7 979 774	12%
NZ	62 418 194	15 708 140	16%
ST	60 985 185	16 351 824	13%

Źródło: Zespół ds. Analiz i Ewaluacji na podstawie danych z systemu OSF

W grupie HS liczbowy wskaźnik sukcesu osiągnął najwyższą wartość (28%) w panelu HS2 *Kultura i twórczość kulturowa*. Najniższą wartość tego wskaźnika zanotowano w panelu HS6 *Człowiek i życie społeczne* (22%). Różnica między najwyższą a najniższą wartością liczbowego wskaźnika sukcesu w tej grupie wyniosła 6%. Wartość finansowego wskaźnika sukcesu wahała się w grupie HS między 24% a 25% (por. Wykres 3).

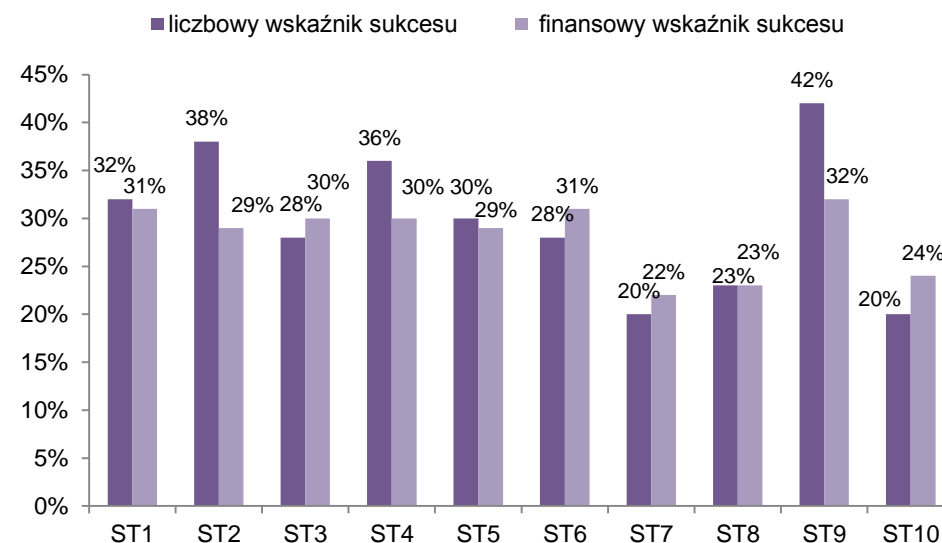
Wykres 3. Liczbowy oraz finansowy wskaźnik sukcesu w grupie HS w konkursie PRELUDIUM 3



Źródło: Zespół ds. Analiz i Ewaluacji na podstawie danych z systemu OSF

W grupie ST najwyższy liczbowy wskaźnik sukcesu zanotowano w panelu ST9 *Astronomia i badania kosmiczne* (42%), a najniższy w panelach: ST7 *Inżynieria systemów i telekomunikacji* i ST10 *Nauki o Ziemi* (20%). Różnica między największą a najmniejszą wartością liczbowego wskaźnika sukcesu w tej grupie wyniosła 22%. Wartość finansowego wskaźnika sukcesu w poszczególnych panelach w grupie ST wahała się między 22% a 32% (por. Wykres 4).

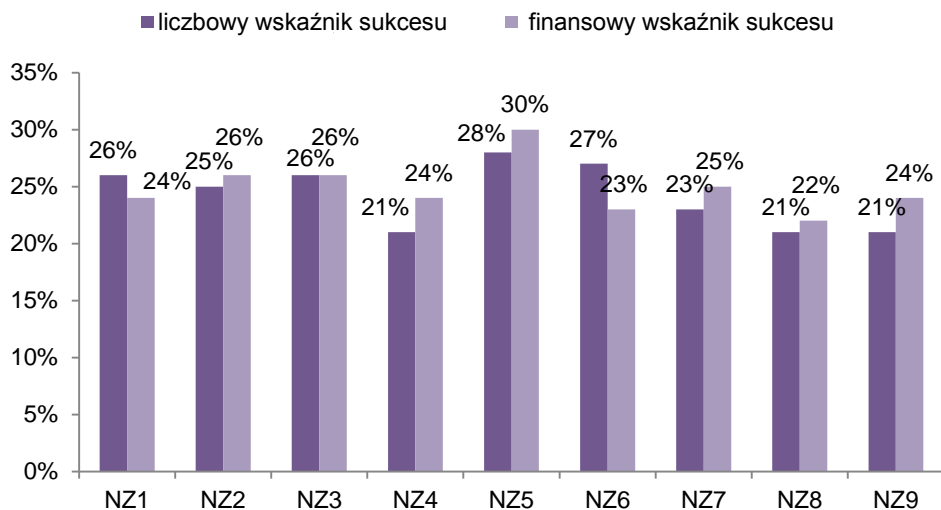
Wykres 4. Liczbowy oraz finansowy wskaźnik sukcesu w grupie ST w konkursie PRELUDIUM 3



Źródło: Zespół ds. Analiz i Ewaluacji na podstawie danych z systemu OSF

W grupie NZ różnica pomiędzy najwyższą a najniższą wartością liczbowego wskaźnika sukcesu w poszczególnych panelach wyniosła 9%. Najwyższą wartość tego wskaźnika zanotowano w panelu NZ5 *Choroby niezakaźne ludzi i zwierząt* (28%), a najniższą (21%) w panelach: NZ4 *Biologia na poziomie tkanek, narządów i organizmów*, NZ8 *Podstawy wiedzy o życiu na poziomie środowiskowym* i NZ9 *Podstawy stosowanych nauk o życiu*. Wartość finansowego wskaźnika sukcesu w tej grupie wahała się między 23% a 30% (por. Wykres 5).

Wykres 5. Liczbowy oraz finansowy wskaźnik sukcesu w grupie NZ w konkursie PRELUDIUM 3



Źródło: Zespół ds. Analiz i Ewaluacji na podstawie danych z systemu OSF

Wśród wszystkich 25 paneli w konkursie PRELUDIUM 3 najwyższą wartość liczbowego wskaźnika sukcesu zaobserwowano w panelu ST9 *Astronomia i badania kosmiczne* (42%). Najniższą wartość tego wskaźnika (20%) zanotowano w panelach ST7 *Inżynieria systemów i telekomunikacji* oraz ST10 *Nauki o Ziemi*.

W procesie oceny wniosków złożonych w konkursie PRELUDIUM 3, eksperci wskazali wnioski, które zostały objęte karencją¹. Oznacza to, że kierownicy tych projektów nie będą mogli wystąpić z wnioskiem o finansowanie w kolejnej edycji tego konkursu. W konkursie PRELUDIUM 3 spośród 1622 złożonych wniosków ok. 13% zostało objętych karencją, przy czym procent wniosków objętych karencją w poszczególnych grupach nauk był zbliżony (por. Tabela 5).

Tabela 5. Wnioski objęte karencją w konkursie PRELUDIUM 3 w grupach nauk

OPUS 3	LICZBA ZŁOŻONYCH WNIOSKÓW	LICZBA WNIOSKÓW OBJĘTYCH KARENcją	% WNIOSKÓW OBJĘTYCH KARENcją (SPOŚRÓD WNIOSKÓW ZŁOŻONYCH W KONKURSIE)
OGÓŁEM	1622	206	13%
HS	439	56	13%
NZ	573	70	12%
ST	610	80	13%

Źródło: Zespół ds. Analiz i Ewaluacji na podstawie danych z systemu OSF

¹ Jedną ze zmian w regulaminie przyznawania środków na realizację zadań finansowanych przez Narodowe Centrum Nauki w zakresie projektów badawczych oraz staży po uzyskaniu stopnia naukowego doktora wprowadzonych uchwałą Rady NCN nr 18/2012 z dnia 8 marca 2012 r. jest ograniczenie w występowaniu z wnioskami w kolejnej edycji konkursu danego typu dla kierowników części projektów niezakwalifikowanych do finansowania, które zostały wskazane przez zespół ekspertów.

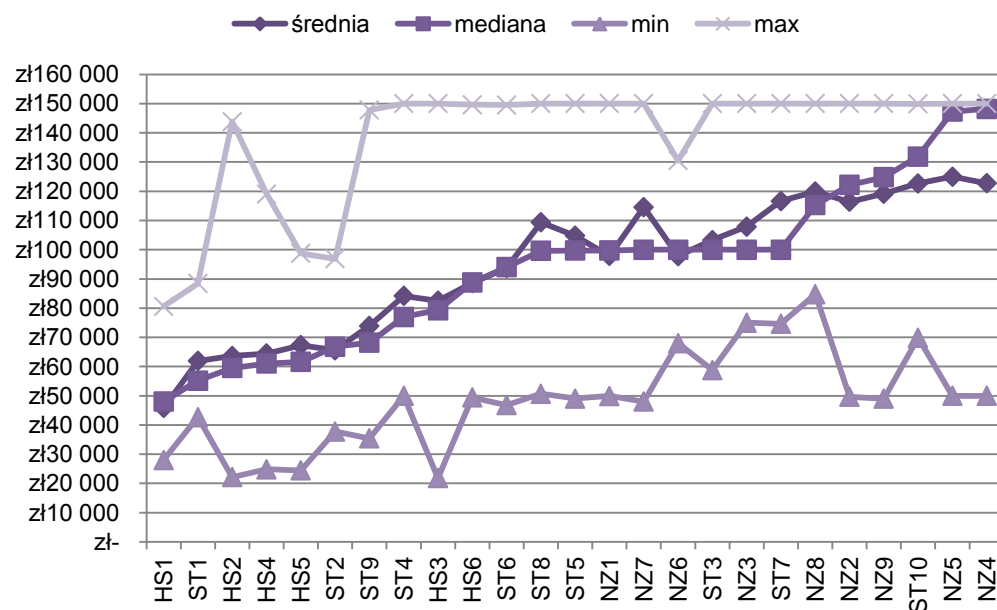


Finansowanie w ramach konkursu PRELUDIUM 3

Na finansowanie projektów badawczych w konkursie PRELUDIUM 3 łącznie przeznaczono ponad 40 mln zł. Zgodnie z ogłoszeniem w sprawie konkursu PRELUDIUM 3 z dnia 15 marca 2012 r. określającym warunki przystąpienia do konkursu wyznaczono trzy górne progi finansowania dla składanych projektów, zależne od czasu ich trwania. Wprowadzono tym samym zasadę, że wysokość finansowania nie może przekraczać 50 tys. zł dla projektów, których okres realizacji wynosi 12 miesięcy, 100 tys. zł dla projektów, których okres realizacji wynosi 24 miesiące oraz 150 tys. zł dla projektów, których okres realizacji wynosi 36 miesięcy.

Średnia przyznana kwota w konkursie PRELUDIUM 3 wyniosła 96 249 zł, a mediana wyniosła 98 800 zł. Najwyższą wartość mediany (148 200 zł) zanotowano w panelu NZ4 *Biologia na poziomie tkanek, narządów i organizmów*. Najniższą wartość mediany (48 tys. zł), zanotowano w panelu HS1 *Fundamentalne pytania o naturę człowieka i otaczającej go rzeczywistości* (por. Wykres 6).

Wykres 6. Wysokość przyznanego finansowania w ramach poszczególnych paneli w konkursie PRELUDIUM 3: min, max, średnia i mediana²



Źródło: Zespół ds. Analiz i Ewaluacji na podstawie danych z systemu OSF

² Dane uporządkowane wg wartości mediany w poszczególnych panelach.

Wnioskodawcy i beneficjenci konkursu PRELUDIUM 3

W konkursie PRELUDIUM 3, wśród wnioskodawców 57% stanowiły osoby fizyczne, 42% wniosków zostało złożonych przez jednostki naukowe oraz jednostki organizacyjne jednostek naukowych, natomiast 0,6% to wnioski złożone przez przedsiębiorców. W grupie podmiotów, które otrzymały finansowanie większość stanowiły projekty złożone przez osoby fizyczne (ok. 59%), a w drugiej kolejności przez jednostki naukowe – 40%.

W konkursie PRELUDIUM 3 osoby fizyczne składające wniosek wskazywały, gdzie będą realizować badania, dlatego w niniejszym zestawieniu możliwe jest oszacowanie wartości liczbowego wskaźnika sukcesu dla jednostek naukowych z uwzględnieniem wniosków składanych przez osoby fizyczne. Możliwe jest również przygotowanie rankingu wnioskodawców uwzględniającego wnioski składane przez osoby fizyczne (por. Tabela 6 oraz Wykres 7).

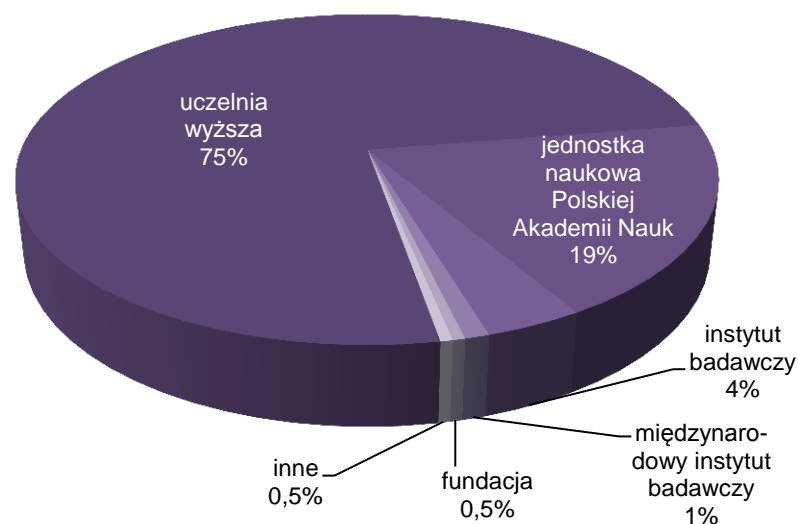
Tabela 6. Liczba wniosków zakwalifikowanych do finansowania i kwota finansowania w konkursie OPUS 3 wg typu podmiotu

TYP PODMIOTU	LICZBA WNIOSKÓW ZAKWALIFIKOWANYCH DO FINANSOWANIA	KWOTA FINANSOWANIA (zł)
OGÓŁEM	416	40 039 738 zł
uczelnia wyższa	313	28 744 444 zł
jednostka naukowa Polskiej Akademii Nauk	79	8 742 804 zł
instytut badawczy	16	1 797 360 zł
międzynarodowy instytut badawczy*	4	424 200 zł
fundacja	2	203 730 zł
inne	2	127 200 zł

Źródło: Zespół ds. Analiz i Ewaluacji na podstawie danych z systemu OSF

* Międzynarodowy Instytut Biologii Molekularnej i Komórkowej

Wykres 7. Liczba wniosków zakwalifikowanych do finansowania w konkursie SONATA 3 dla poszczególnych typów podmiotów, ujęcie procentowe



Źródło: Zespół ds. Analiz i Ewaluacji na podstawie danych z systemu OSF



Najwięcej projektów zakwalifikowanych do finansowania w konkursie PRELUDIUM 3 będzie realizowanych w Uniwersytecie Jagiellońskim (z Collegium Medicum – 50 projektów na łączną kwotę ok. 4,3 mln zł). W pierwszej piątce liderów znalazły się również Uniwersytet Warszawski (41 projektów na łączną kwotę 3,1 mln zł) oraz Uniwersytet im. Adama Mickiewicza 28 projektów na łączną kwotę 2,6 mln zł, por. Tabela 7, Tabela 8, Tabela 9 oraz Tabela 12 zawierająca pełną listę podmiotów, którym przyznano finansowanie, wraz z liczbowymi wskaźnikami sukcesu).

Tabela 7. Liderzy konkursu PRELUDIUM 3 w grupie HS wg liczby wniosków zakwalifikowanych do finansowania

LP.	NAZWA PODMIOTU	LICZBA WNISKÓW ZAKWALIFIKO WANYCH DO FINANSOWANI A	KWOTA FINANSOWA NIA (zł)
1	Uniwersytet Jagielloński – Kraków	24	1 786 621
2	Uniwersytet Warszawski	20	1 169 500
3	Uniwersytet im. Adama Mickiewicza – Poznań	14	960 535
4	Uniwersytet Wrocławski	5	393 980
5	Uniwersytet Łódzki	4	303 345
HS OGÓŁEM		114	7 979 774

Źródło: Zespół ds. Analiz i Ewaluacji na podstawie danych z systemu OSF

Tabela 8. Liderzy konkursu PRELUDIUM 3 w grupie NZ wg liczby wniosków zakwalifikowanych do finansowania

LP.	NAZWA PODMIOTU	LICZBA WNISKÓW ZAKWALIFIKO WANYCH DO FINANSOWANIA	KWOTA FINANSO WANIA (zł)
1	Uniwersytet Jagielloński – Kraków	9	1 055 634
2	Uniwersytet im. Adama Mickiewicza – Poznań	8	1 012 130
3	Instytut Immunologii i Terapii Doświadczalnej im. Ludwika Hirszfelda PAN – Wrocław	7	899 700
4	Uniwersytet Gdański	6	846 021
5	Instytut Farmakologii PAN – Kraków	5	597 928
	Instytut Biologii Doświadczalnej im. M. Nenckiego PAN – Warszawa	5	475 000
NZ OGÓŁEM		136	15 708 140

Źródło: Zespół ds. Analiz i Ewaluacji na podstawie danych z systemu OSF



Tabela 9. Liderzy konkursu PRELUDIUM 3 w grupie ST wg liczby wniosków zakwalifikowanych do finansowania

LP.	NAZWA PODMIOTU	LICZBA WNIOSKÓW ZAKWALIFIKOWANYCH DO FINANSOWANIA	KWOTA FINANSOWANIA (zł)
1	Uniwersytet Warszawski	17	1 483 577
	Uniwersytet Jagielloński – Kraków	17	1 458 101
2	Akademia Górniczo-Hutnicza im. Stanisława Staszica – Kraków	12	1 262 285
3	Politechnika Gdańska	10	825 998
	Politechnika Wrocławska	10	752 725
4	Politechnika Warszawska	9	1 041 907
	Uniwersytet Wrocłowski	9	702 420
5	Politechnika Poznańska	6	683 900
	Uniwersytet im. Adama Mickiewicza – Poznań	6	668 882
ST OGÓŁEM		166	16 351 824

Źródło: Zespół ds. Analiz i Ewaluacji na podstawie danych z systemu OSF

W konkursie PRELUDIUM 3 56% wszystkich złożonych wniosków stanowiły projekty kierowane przez kobiety (908 wniosków), a 44% przez mężczyzn (714 wniosków). Proporcja ta nie ulega zmianie w przypadku

projektów, które zostały zakwalifikowane do finansowania ponad połowę (57% – 239 projektów) stanowią projekty kierowane przez kobiety. Biorąc pod uwagę liczbę uzyskanych grantów w konkursie PRELUDIUM 3, w grupie nauk NZ i HS wśród finansowanych projektów większy odsetek stanowią projekty kierowane przez kobiety. W grupie ST kobiety i mężczyźni kierują dokładnie taką samą liczbą projektów (por. Tabela 10).

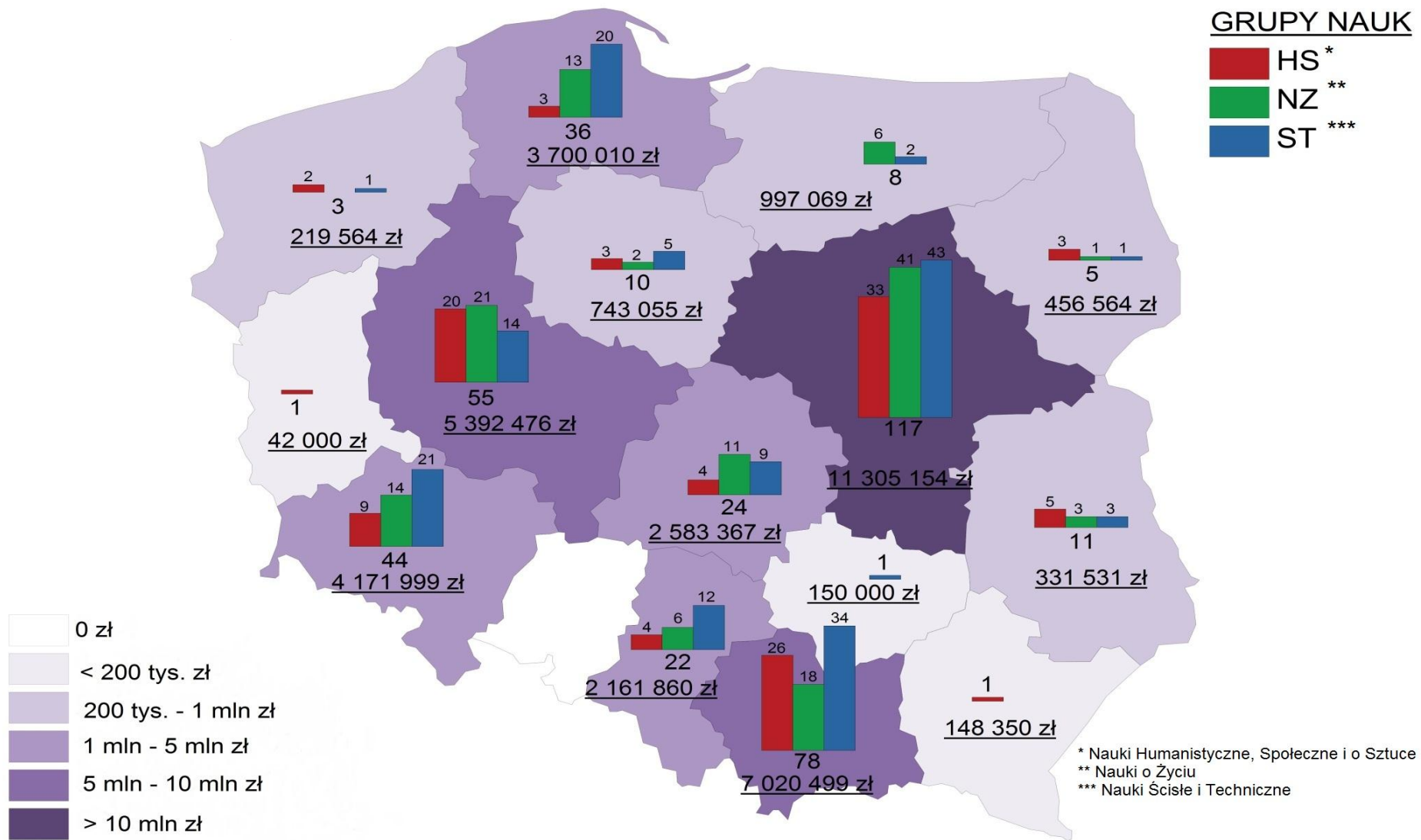
Tabela 10. Kierownicy projektów w konkursie PRELUDIUM 3 w podziale ze względu na płeć na grupy dyscyplin

		KIEROWNIK PROJEKTU	
		KOBIETA	MĘŻCZYŻNA
HS	WNIOSKI ZŁOŻONE	55% (243)	45% (196)
	WNIOSKI ZAKWALIFIKOWANE DO FINANSOWANIA	55% (63)	45% (51)
NZ	WNIOSKI ZŁOŻONE	71% (404)	29% (169)
	WNIOSKI ZAKWALIFIKOWANE DO FINANSOWANIA	68% (93)	32% (43)
ST	WNIOSKI ZŁOŻONE	43% (261)	57% (349)
	WNIOSKI ZAKWALIFIKOWANE DO FINANSOWANIA	50% (83)	50% (83)
OGÓŁEM	WNIOSKI ZŁOŻONE	56% (908)	44% (714)
	WNIOSKI ZAKWALIFIKOWANE DO FINANSOWANIA	57% (239)	43% (177)

Źródło: Zespół ds. Analiz i Ewaluacji na podstawie danych z systemu OSF



Liczba wniosków zakwalifikowanych do finansowania oraz kwota finansowania w konkursie PRELUDIUM 3



* Nauki Humanistyczne, Społeczne i o Sztuce
 ** Nauki o Życiu
 *** Nauki Ścisłe i Techniczne

Źródło: Zespół ds. Analiz i Ewaluacji na podstawie danych z systemu OSF



Tabela nr 11. Liczba projektów zakwalifikowanych do finansowania oraz przyznane kwoty w latach 2011-2012 w konkursach typu PRELUDIUM w podziale na województwa Polski

Lp.	Województwo	Liczba wniosków zakwalifikowanych do finansowania	Kwota finansowania (zł)	Liczba wniosków zakwalifikowanych do finansowania w grupie nauk HS	Kwota finansowania w grupie nauk HS (zł)	Liczba wniosków zakwalifikowanych do finansowania w grupie nauk NZ	Kwota finansowania w grupie nauk NZ (zł)	Liczba wniosków zakwalifikowanych do finansowania w grupie nauk ST	Kwota finansowania w grupie nauk ST (zł)
1	mazowieckie	117	11 305 154 zł	33	2 290 974 zł	41	4 541 249 zł	43	4 472 931 zł
2	małopolskie	78	7 020 499	26	1 856 230	18	2 083 032	34	3 081 237
3	wielkopolskie	55	5 392 476	20	1 305 333	21	2 534 421	14	1 552 722
4	dolnośląskie	44	4 171 999	9	753 964	14	1 765 690	21	1 652 345
5	pomorskie	36	3 700 010	3	195 174	13	1 544 208	20	1 960 628
6	łódzkie	24	2 583 367	4	303 345	11	1 245 791	9	1 034 231
7	śląskie	22	2 161 860	4	268 530	6	645 485	12	1 247 845
8	warmińsko-mazurskie	11	947 771	5	331 531	3	297 100	3	319 140
9	lubelskie	10	743 055	3	194 190	2	159 215	5	389 650
10	kujawsko-pomorskie	8	997 069	0	0	6	797 673	2	199 396
11	podlaskie	5	456 564	3	212 480	1	94 276	1	149 808
12	zachodniopomorskie	3	219 564	2	77 673	0	0	1	141 891
13	świętokrzyskie	1	150 000	0	0	0	0	1	150 000
14	podkarpackie	1	148 350	1	148 350	0	0	0	0
15	lubuskie	1	42 000	1	42 000	0	0	0	0
16	opolskie	0	0	0	0	0	0	0	0
OGÓŁEM		416	40 039 738	114	7 979 774	136	15 708 140	166	16 351 824

Źródło: Zespół ds. Analiz i Ewaluacji na podstawie danych z systemu OSF



Tabela 12. Zestawienie podmiotów, których wnioski zostały zakwalifikowane do finansowania w konkursie PRELUDIUM 3 wg liczby zakwalifikowanych wniosków oraz kwoty finansowania

LP.	NAZWA	LICZBA WNISKÓW ZAKWALIFIKOWANYCH DO FINANSOWANIA	KWOTA FINANSOWANIA	LICZBOWY WSKAŹNIK SUKCESU ³
1	Uniwersytet Jagielloński (z CM UJ)	50	4 300 356	38%
2	Uniwersytet Warszawski	41	3 094 073	39%
3	Uniwersytet im. Adama Mickiewicza	28	2 641 547	39%
4	Uniwersytet Wrocławski	14	1 096 400	34%
5	Uniwersytet Gdański	13	1 386 015	41%
6	Akademia Górniczo-Hutnicza im. Stanisława Staszica w Krakowie	12	1 262 285	29%
7	Politechnika Gdańska	11	975 648	30%
8	Uniwersytet Łódzki	10	918 136	29%
9	Politechnika Wrocławska	10	752 725	32%
10	Politechnika Warszawska	9	1 041 907	20%
11	Uniwersytet Mikołaja Kopernika	9	677 180	29%
12	Uniwersytet Śląski w Katowicach	8	722 230	24%
13	Instytut Immunologii i Terapii Doświadczalnej im. Ludwika Hirszfelda PAN	7	899 700	44%
14	Politechnika Łódzka	7	767 476	18%
15	Instytut Oceanologii PAN	6	739 179	46%
16	Politechnika Poznańska	6	683 900	35%
17	Instytut Farmakologii PAN	5	597 928	56%
18	Instytut Biochemii i Biofizyki PAN	5	538 021	56%
19	Uniwersytet Marii Curie-Skłodowskiej	5	493 600	28%
20	Politechnika Śląska	5	478 640	15%
21	Instytut Biologii Doświadczalnej im. M. Nenckiego PAN	5	475 000	45%
22	Uniwersytet Przyrodniczy w Poznaniu	5	439 492	42%
23	Instytut Fizyki Jądrowej im. Henryka Niewodniczańskiego PAN	5	336 926	45%
24	Uniwersytet Medyczny im. Karola Marcinkowskiego w Poznaniu	4	598 590	20%
25	Instytut Rozrodu Zwierząt i Badań Żywności PAN	4	499 478	50%
26	Akademia Medyczna im. Piastów Śląskich	4	499 390	17%
27	Uniwersytet Warmińsko-Mazurski	4	497 591	13%
28	Wojskowa Akademia Techniczna im. Jarosława Dąbrowskiego	4	474 810	17%
29	Uniwersytet Przyrodniczy we Wrocławiu	4	455 130	18%
30	Warszawski Uniwersytet Medyczny	4	449 131	16%
31	Międzynarodowy Instytut Biologii Molekularnej i Komórkowej	4	424 200	80%
32	Gdański Uniwersytet Medyczny	4	349 928	15%
33	Szkoła Główna Gospodarstwa Wiejskiego w Warszawie	4	305 500	29%
34	Uniwersytet Medyczny w Łodzi	3	397 850	13%

³ Liczbowy wskaźnik sukcesu oznacza w tym wypadku stosunek liczby wniosków zakwalifikowanych do finansowania do liczby złożonych przez dany podmiot wniosków, z uwzględnieniem projektów złożonych przez osoby fizyczne.



NARODOWE CENTRUM NAUKI

35	Centrum Badań Molekularnych i Makromolekularnych PAN	3	349 925	100%
36	Instytut Medycyny Doświadczalnej i Klinicznej im. Mirosława Mossakowskiego PAN	3	346 870	75%
37	Instytut Genetyki Człowieka PAN	3	345 158	50%
38	Instytut Fizjologii i Patologii Słuchu	3	331 866	75%
39	Instytut Chemii Bioorganicznej PAN	3	296 380	60%
40	Uniwersytet w Białymstoku	3	293 248	27%
41	Uniwersytet Ekonomiczny we Wrocławiu	3	271 454	43%
42	Uniwersytet Ekonomiczny w Poznaniu	3	159 140	38%
43	Muzeum i Instytut Zoologii PAN	2	294 974	100%
44	Instytut Fizjologii i Żywienia Zwierząt im. Jana Kielanowskiego PAN	2	273 470	67%
45	Instytut Reumatologii im. prof. dr hab. med. Eleonory Reicher	2	268 068	67%
46	Instytut Filozofii i Socjologii PAN	2	222 661	25%
47	Instytut Chemii Organicznej PAN	2	219 600	100%
48	Instytut Fizyki PAN	2	200 000	40%
49	Akademia Wychowania Fizycznego im. Bronisława Czecha w Krakowie	2	199 240	67%
50	Katolicki Uniwersytet Lubelski Jana Pawła II	2	179 831	17%
51	Szkoła Główna Handlowa	2	155 405	29%
52	Instytut Kultur Śródziemnomorskich i Orientalnych PAN	2	133 220	40%
53	Uniwersytet Ekonomiczny w Katowicach	2	132 200	40%
54	Centrum Onkologii – Instytut im. Marii Skłodowskiej-Curie	1	150 000	33%
55	Uniwersytet Jana Kochanowskiego w Kielcach	1	150 000	33%
56	Instytut Chemii Przemysłowej im. prof. Ignacego Mościckiego	1	150 000	100%
57	Instytut Biologii Medycznej PAN	1	149 980	25%
58	Instytut Geografii i Przestrzennego Zagospodarowania im. S. Leszczyckiego PAN	1	149 900	20%
59	Fundacja Rozwoju Kardiochirurgii im. prof. Z. Religi	1	149 730	100%
60	Akademia Morska w Gdyni	1	149 660	50%
61	Instytut Hodowli i Aklimatyzacji Roślin – Państwowy Instytut Badawczy	1	149 500	50%
62	Instytut Podstaw Informatyki PAN	1	149 500	100%
63	Instytut Podstawowych Problemów Techniki PAN	1	148 780	50%
64	Instytut Wysokich Ciśnień PAN	1	148 590	33%
65	Uniwersytet Rzeszowski	1	148 350	11%
66	Instytut Informatyki Teoretycznej i Stosowanej PAN	1	144 000	20%
67	Zachodniopomorski Uniwersytet Technologiczny w Szczecinie	1	141 891	8%
68	Szkoła Wyższa Psychologii Społecznej	1	139 962	17%
69	Instytut Ochrony Przyrody PAN	1	130 655	50%
70	Politechnika Krakowska im. Tadeusza Kościuszki	1	123 500	13%



NARODOWE CENTRUM NAUKI

71	Narodowy Instytut Leków	1	100 000	10%
72	Instytut Fizyki Molekularnej PAN	1	99 990	33%
73	Centrum Materiałów Polimerowych i Węglowych PAN	1	99 840	100%
74	Instytut Techniki Budowlanej	1	99 700	100%
75	Instytut Pracy i Spraw Socjalnych	1	99 646	100%
76	Morski Instytut Rybacki – Państwowy Instytut Badawczy	1	99 580	50%
77	Instytut Psychologii PAN	1	99 520	50%
78	Politechnika Lubelska	1	99 240	25%
79	Apeiron Synthesis Sp. z o. o.	1	99 200	100%
80	Politechnika Częstochowska	1	98 920	10%
81	Instytut Niskich Temperatur i Badań Strukturalnych im. Włodzimierza Trzebiatowskiego PAN	1	98 000	100%
82	Instytut Meteorologii i Gospodarki Wodnej – Państwowy Instytut Badawczy	1	97 200	100%
83	Państwowy Instytut Weterynaryjny – Państwowy Instytut Badawczy	1	97 100	20%
84	Uniwersytet Medyczny w Białymstoku	1	94 276	20%
85	Instytut Podstaw Inżynierii Środowiska PAN	1	94 000	33%
86	Główny Instytut Górnictwa	1	92 300	100%
87	Instytut Historii Nauki im. Ludwika i Aleksandra Birkenmajerów PAN	1	88 660	100%
88	Instytut Matematyczny PAN	1	87 720	25%
89	Instytut Historii im. Tadeusza Manteuffla PAN	1	81 900	100%
90	Biblioteka Kórnicka PAN	1	79 279	100%
91	Instytut Genetyki i Hodowli Zwierząt PAN	1	75 000	33%
92	Centrum Medyczne Kształcenia Podyplomowego	1	74 400	100%
93	Politechnika Białostocka	1	69 040	50%
94	Uniwersytet Kazimierza Wielkiego	1	65 875	25%
95	Instytut „Pomnik – Centrum Zdrowia Dziecka”	1	62 400	20%
96	Fundacja Naukowa Instytut Badań Strukturalnych	1	54 000	100%
97	Uniwersytet Medyczny w Lublinie	1	50 000	13%
98	Instytut Genetyki Roślin PAN	1	49 000	100%
99	Uniwersytet Szczeciński	1	48 500	6%
100	Uniwersytet Zielonogórski	1	42 000	33%
101	Uniwersytet Pedagogiczny im. Komisji Edukacji Narodowej w Krakowie	1	38 504	8%
102	Uniwersytet Papieski Jana Pawła II w Krakowie	1	31 105	6%
103	Politechnika Koszalińska	1	29 173	17%
104	Towarzystwo Naukowe Katolickiego Uniwersytetu Lubelskiego Jana Pawła II	1	28 000	33%

Zródło: Zespół ds. Analiz i Ewaluacji na podstawie danych z systemu OSF



Tabela 13. Wykaz Paneli dyscyplin NCN obowiązujący dla konkursu PRELUDIUM 3

HS	NAUKI HUMANISTYCZNE, SPOŁECZNE I O SZTUCE
HS1	Fundamentalne pytania o naturę człowieka i otaczającej go rzeczywistości
HS2	Kultura i twórczość kulturowa
HS3	Wiedza o przeszłości
HS4	Jednostka, instytucje, rynki
HS5	Normy i władza
HS6	Człowiek i życie społeczne
ST	NAUKI ŚCISŁE I TECHNICZNE
ST1	Nauki matematyczne
ST2	Podstawowe składniki materii
ST3	Fizyka fazy skondensowanej
ST4	Chemia analityczna i fizyczna
ST5	Synteza i materiały
ST6	Informatyka i technologie informacyjne
ST7	Inżynieria systemów i telekomunikacji
ST8	Inżynieria procesów i produkcji
ST9	Astronomia i badania kosmiczne
ST10	Nauki o Ziemi
NZ	NAUKI O ŻYCIU
NZ1	Podstawowe procesy życiowe na poziomie molekularnym
NZ2	Genetyka, genomika
NZ3	Biologia na poziomie komórki
NZ4	Biologia na poziomie tkanek, narządów i organizmów
NZ5	Choroby niezakaźne ludzi i zwierząt
NZ6	Immunologia i choroby zakaźne ludzi i zwierząt
NZ7	Zdrowie publiczne
NZ8	Podstawy wiedzy o życiu na poziomie środowiskowym
NZ9	Podstawy stosowanych nauk o życiu