



KONKURS SONATA BIS 3 – STATYSTYKI

Rozstrzygnięcie: styczeń 2014 r.

SONATA BIS 3 jest to konkurs na projekty badawcze mające na celu powołanie nowego zespołu naukowego, realizowane przez osoby posiadające stopień naukowy lub tytuł naukowy, które uzyskały stopień naukowy doktora w okresie od 2 do 12 lat przed rokiem wystąpienia z wnioskiem.

W ramach trzeciej edycji konkursu, z terminem przyjmowania wniosków do 16 września 2013 r., do Narodowego Centrum Nauki **wpłynęło 371 wniosków na łączną kwotę 316 109 105 zł**. W ramach grupy nauk ścisłych i technicznych (ST) zostało złożonych 130 wniosków na łączną kwotę ponad 122,5 mln zł, w ramach grupy nauk o życiu (NZ) złożono 99 wniosków na kwotę niemal 108 mln zł, a w przypadku grupy nauk humanistycznych, społecznych i o sztuce (HS) złożono 142 wnioski, których łączny koszt wyniósł ponad 85,6 mln zł.

W wyniku rozstrzygnięcia konkursu **SONATA BIS 3:**

- ✓ do **drugiego etapu oceny merytorycznej** zostało zakwalifikowanych **119 wniosków** (co stanowiło 32% wszystkich złożonych wniosków);
- ✓ do **finansowania** zakwalifikowano **52 wnioski** (co stanowiło 14% wszystkich złożonych wniosków) **na łączną kwotę ponad 61 mln zł**.

Analizując liczbowy wskaźnik sukcesu oraz finansowy wskaźnik sukcesu, należy podkreślić, że wnioskodawcy w konkursie SONATA BIS 3 składali wnioski o finansowanie w ramach 25 paneli dziedzinowych, ale ich projekty na etapie oceny merytorycznej oceniane były w ramach trzech grup nauk (HS, ST, NZ). W związku z tym, wartości tych dwóch wskaźników zostały przedstawione w podziale na grupy nauk, a nie na poszczególne panele.

Liczbowy wskaźnik sukcesu, obliczany na podstawie stosunku liczby zakwalifikowanych do finansowania wniosków do liczby wszystkich złożonych w ramach konkursu wniosków, **wyniósł 14%**. Największą wartość wskaźnik ten osiągnął w przypadku projektów badawczych złożonych w ramach grupy nauk ST (18%; por. tab. 1).

Finansowy wskaźnik sukcesu, czyli stosunek wysokości finansowanej kwoty do łącznej kwoty wszystkich złożonych w konkursie SONATA BIS 3 wniosków **wyniósł 19%**, osiągając najwyższą wartość w przypadku projektów finansowanych w grupie ST (23%; por. tab. 2).

Tabela 1. Liczbowy wskaźnik sukcesu dla konkursu SONATA BIS 3 w poszczególnych grupach nauk

SONATA BIS 3	LICZBA ZŁOŻONYCH WNIOSKÓW	LICZBA WNIOSKÓW ZAKWALIFIKOWANYCH DO FINANSOWANIA	LICZBOWY WSKAŹNIK SUKCESU
OGÓŁEM	371	52	14%
HS	142	13	9%
NZ	99	15	15%
ST	130	24	18%

Źródło: Zespół ds. Analiz i Ewaluacji na podstawie danych z systemu Obsługa Strumieni Finansowania (OSF)

Tabela 2. Finansowy wskaźnik sukcesu dla konkursu SONATA BIS 3 w poszczególnych grupach nauk

SONATA BIS 3	PLANOWANE NAKŁADY FINANSOWE (zł)	KWOTA WNIOSKÓW ZŁOŻONYCH (zł)	KWOTA FINANSOWANIA (zł)	FINANSOWY WSKAŹNIK SUKCESU
OGÓŁEM	70 000 000	316 109 105	61 131 340	19%
HS	17 000 000	85 608 331	11 804 726	14%
NZ	25 500 000	107 948 328	20 604 342	19%
ST	27 500 000	122 552 446	28 722 272	23%

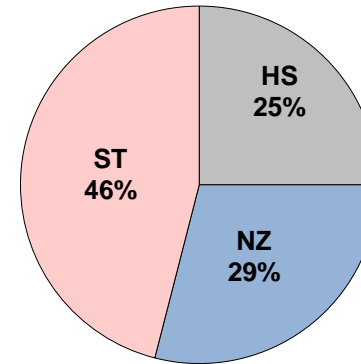
Źródło: Zespół ds. Analiz i Ewaluacji na podstawie danych z systemu OSF

Tabela 3. Liczba wniosków zakwalifikowanych do finansowania i kwota finansowania w konkursie SONATA BIS 3 w poszczególnych grupach nauk

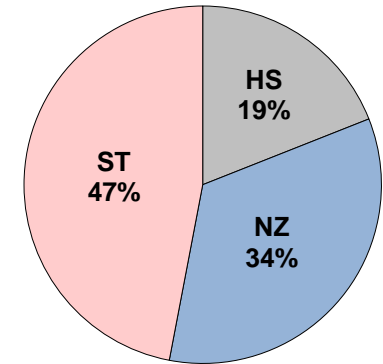
GRUPA	WNIOSKI ZAKWALIFIKOWANE DO FINANSOWANIA	% Z OGÓŁU	KWOTA FINANSOWANIA (zł)	% Z OGÓŁU
OGÓŁEM	52	100%	61 131 340	100%
HS	13	25%	11 804 726	19%
NZ	15	29%	20 604 342	34%
ST	24	46%	28 722 272	47%

Źródło: Zespół ds. Analiz i Ewaluacji na podstawie danych z systemu OSF

Wykres 1. Wnioski zakwalifikowane do finansowania w konkursie SONATA BIS 3 w poszczególnych grupach nauk (ujęcie procentowe)

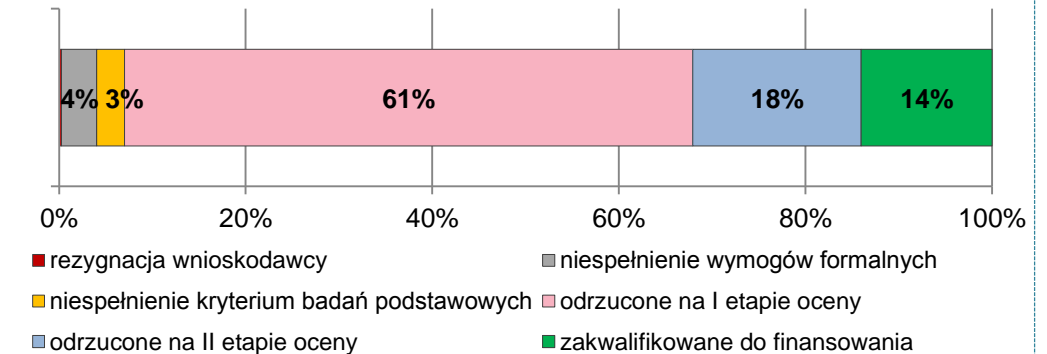


Wykres 2. Kwota finansowania w konkursie SONATA BIS 3 w poszczególnych grupach nauk (ujęcie procentowe)



Źródło: Zespół ds. Analiz i Ewaluacji na podstawie danych z systemu OSF

Wykres 3. Wyniki procesu oceny wniosków w konkursie SONATA BIS 3



Źródło: Zespół ds. Analiz i Ewaluacji na podstawie danych z systemu OSF



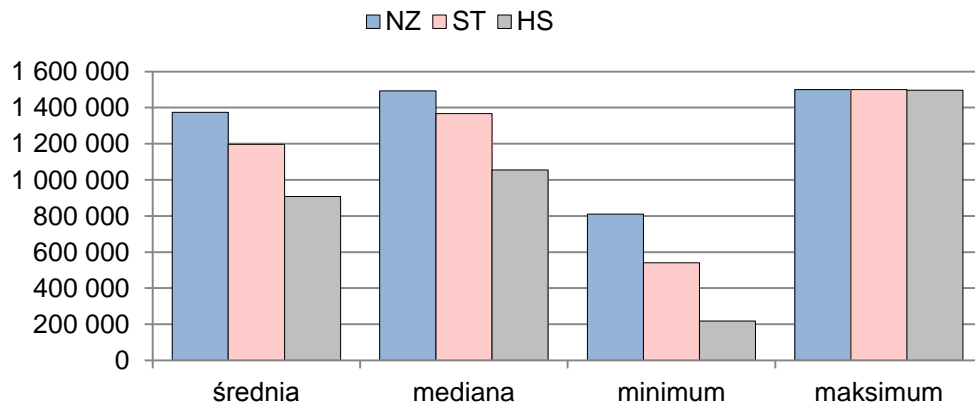
Finansowanie w ramach konkursu SONATA BIS 3

Zgodnie z uchwałą Rady Narodowego Centrum Nauki z dnia 13 czerwca 2013 r. w sprawie warunków przeprowadzania konkursu SONATA BIS 3, maksymalna wysokość finansowania jednego projektu nie mogła przekraczać 1,5 mln zł na cały okres 60 miesięcy.

Wśród projektów zakwalifikowanych do finansowania znalazło się pięć projektów badawczych o najwyższej kwocie 1,5 mln zł, w tym trzy w ramach grupy NZ oraz dwa w ramach grupy ST. Najniższa przyznana kwota wyniosła 217 438 zł dla projektu badawczego w grupie nauk HS.

Średnia przyznana kwota w konkursie SONATA BIS 3 wyniosła 1 175 603 zł, a mediana 1 364 008 zł (por. wyk. 4).

Wykres 4. Wysokość przyznanego finansowania w ramach poszczególnych grup nauk w konkursie SONATA BIS 3: min, max, średnia i mediana



Źródło: Zespół ds. Analiz i Ewaluacji na podstawie danych z systemu OSF

Wnioskodawcy i beneficjenci konkursu SONATA BIS 3

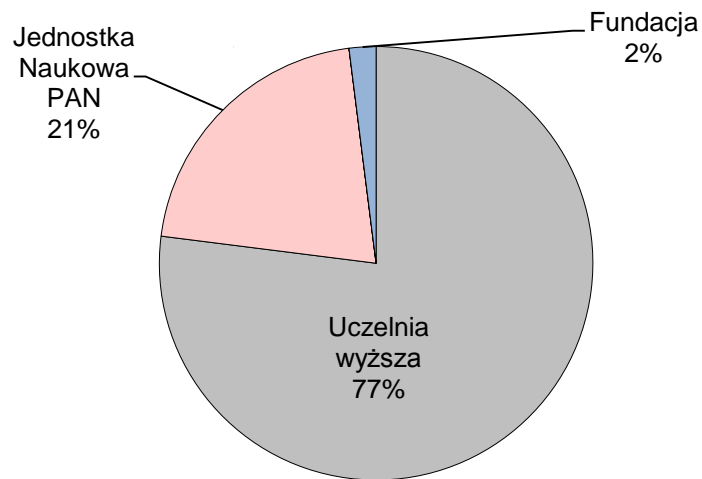
Najwięcej wniosków zakwalifikowanych do finansowania w konkursie SONATA BIS 3 stanowiły wnioski złożone przez uczelnie wyższe (77% wszystkich beneficjentów), 21% beneficjentów to jednostki naukowe Polskiej Akademii Nauk, pozostałe 2% to jeden wniosek złożony przez fundację (por. tab. 4, wyk. 5).

Tabela 4. Liczba i kwota grantów w konkursie SONATA BIS 3 wg typu podmiotu

TYP PODMIOTU	LICZBA WNIOSKÓW ZAKWALIFIKOWANYCH DO FINANSOWANIA	KWOTA FINANSOWANIA (zł)
OGÓŁEM	52	61 131 340
Uczelnia wyższa	40	46 584 866
Jednostka naukowa PAN	11	12 825 671
Fundacja	1	223 680

Źródło: Zespół ds. Analiz i Ewaluacji na podstawie danych z systemu OSF

Wykres 5. Typy beneficjentów konkursu SONATA BIS 3 w ujęciu procentowym



Źródło: Zespół ds. Analiz i Ewaluacji na podstawie danych z systemu OSF

W ramach finansowania przyznanego w konkursie SONATA BIS 3 beneficjentem realizującym największą liczbę projektów badawczych jest Uniwersytet Jagielloński. Uzyskał on finansowanie dla 9 złożonych wniosków na łączną kwotę ponad 9,5 mln zł. Na drugim miejscu pod względem liczby realizowanych projektów badawczych oraz wysokości przyznanego finansowania znalazł się Uniwersytet Warszawski (6 projektów badawczych, 8 mln zł).

W grupie nauk HS, zarówno pod względem liczby zakwalifikowanych wniosków, jak i wysokości przyznanego finansowania liderem wśród beneficjentów konkursu SONATA BIS 3 jest Szkoła Wyższa Psychologii Społecznej w Warszawie, która otrzymała finansowanie 3 projektów badawczych. W grupie ST największą liczbę projektów otrzymała Politechnika Wrocławska (6 projektów badawczych na łączną kwotę ponad 7 mln zł). W przypadku działu NZ największą liczbę projektów pozyskał Uniwersytet Jagielloński w Krakowie – 4 na sumę ponad 5 mln zł (por. tab. 5, tab. 6, tab. 7).

Tabela 5. Liderzy konkursu SONATA BIS 3 w ramach grupy HS (pierwsza trójka beneficjentów wg liczby zakwalifikowanych wniosków i wysokości przyznanego finansowania)

LP.	NAZWA PODMIOTU	LICZBA WNIOSKÓW ZAKWALIFIKOWANYCH DO FINANSOWANIA	KWOTA FINANSOWANIA (zł)
1	Szkoła Wyższa Psychologii Społecznej w Warszawie	3	2 454 755
2	Uniwersytet Wrocławski	2	1 700 248
3	Uniwersytet Jagielloński	2	1 012 120
OGÓŁEM HS		13	11 804 726

Źródło: Zespół ds. Analiz i Ewaluacji na podstawie danych z systemu OSF



Tabela 6. Liderzy konkursu SONATA BIS 3 w ramach grupy ST (pierwsza czwórka beneficjentów wg liczby zakwalifikowanych wniosków i wysokości przyznanego finansowania)

LP.	NAZWA PODMIOTU	LICZBA WNIOSKÓW ZAKWALIFIKOWANYCH DO FINANSOWANIA	KWOTA FINANSOWANIA (zł)
1	Politechnika Wrocławska	6	7 238 540
2	Uniwersytet Warszawski	4	5 893 400
3	Uniwersytet im. Adama Mickiewicza w Poznaniu	3	3 678 060
	Uniwersytet Jagielloński	3	3 315 770
OGÓŁEM ST		24	28 722 272

Źródło: Zespół ds. Analiz i Ewaluacji na podstawie danych z systemu OSF

Tabela 7. Liderzy konkursu SONATA BIS 3 w ramach grupy NZ (pierwsza trójka beneficjentów wg liczby zakwalifikowanych wniosków i wysokości przyznanego finansowania)

LP.	NAZWA PODMIOTU	LICZBA WNIOSKÓW ZAKWALIFIKOWANYCH DO FINANSOWANIA	KWOTA FINANSOWANIA (zł)
1	Uniwersytet Jagielloński	4	5 281 640
2	Instytut Biologii Doświadczalnej im. M. Nenckiego PAN	2	3 000 000
3	Instytut Chemii Bioorganicznej PAN	2	2 309 200
OGÓŁEM NZ		15	20 604 342

Źródło: Zespół ds. Analiz i Ewaluacji na podstawie danych z systemu OSF

Kierownicy projektów finansowanych w ramach konkursu SONATA BIS 3

Wśród kierowników wniosków złożonych w konkursie SONATA BIS 3, proporcje kobiet i mężczyzn były wyrównane, odpowiednio 48% (178 wniosków) oraz 52% (193 wnioski). Większość finansowanych w ramach konkursu projektów badawczych kierowana jest przez mężczyzn (62%).

Wnioski zakwalifikowane do finansowania w grupie nauk ST kierowane są głównie przez mężczyzn (83%). W grupie nauk NZ kierownikami finansowanych projektów badawczych są częściej kobiety (60%), zaś proporcje wśród kierowników projektów finansowanych w grupie nauk HS ze względu na płeć są wyrównane (por. tab. 8).

Tabela 8. Kierownicy projektów finansowanych w konkursie SONATA BIS 3 w podziale na płeć i stopień naukowy w grupach nauk (% w ramach grup nauk)

		KIEROWNIK PROJEKTU	
		KOBIETA	MĘŻCZYZNA
HS	WNIOSKI ZŁOŻONE	75 (53%)	67 (47%)
	WNIOSKI ZAKWALIFIKOWANE DO FINANSOWANIA	7 (54%)	6 (46%)
NZ	WNIOSKI ZŁOŻONE	56 (57%)	43 (43%)
	WNIOSKI ZAKWALIFIKOWANE DO FINANSOWANIA	9 (60%)	6 (40%)
ST	WNIOSKI ZŁOŻONE	47 (36%)	83 (64%)
	WNIOSKI ZAKWALIFIKOWANE DO FINANSOWANIA	4 (17%)	20 (83%)
OGÓŁEM	WNIOSKI ZŁOŻONE	178 (48%)	193 (52%)
	WNIOSKI ZAKWALIFIKOWANE DO FINANSOWANIA	20 (38%)	32 (62%)



		TYTUŁ/STOPIEŃ NAUKOWY KIEROWNIKA PROJEKTU	
		DR HAB.	DR
HS	WNIOSKI ZŁOŻONE	26 (18%)	116 (82%)
	WNIOSKI ZAKWALIFIKOWANE DO FINANSOWANIA	2 (15%)	11 (85%)
NZ	WNIOSKI ZŁOŻONE	23 (24%)	74 (76%)
	WNIOSKI ZAKWALIFIKOWANE DO FINANSOWANIA	8 (53%)	7 (47%)
ST	WNIOSKI ZŁOŻONE	16 (13%)	103 (87%)
	WNIOSKI ZAKWALIFIKOWANE DO FINANSOWANIA	9 (37%)	15 (63%)
OGÓŁEM	WNIOSKI ZŁOŻONE	65 (18%)	293 (82%)
	WNIOSKI ZAKWALIFIKOWANE DO FINANSOWANIA	19 (37%)	33 (63%)

Źródło: opracowanie Zespół ds. Analiz i Ewaluacji na podstawie danych z systemu OSF



Liczba wniosków zakwalifikowanych do finansowania oraz przyznane kwoty w konkursie SONATA BIS 3 w podziale na województwa i grupy nauk

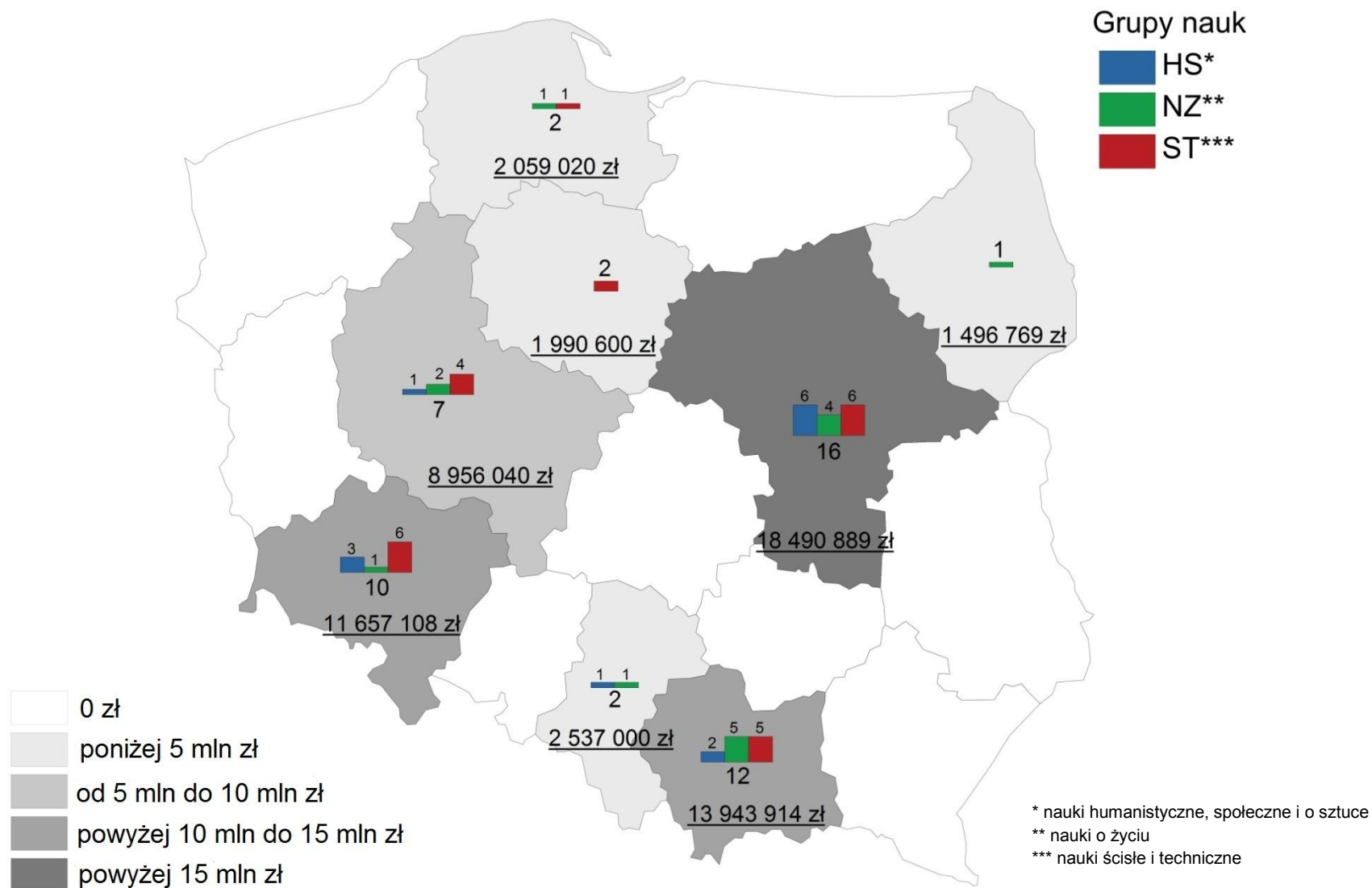




Tabela 9. Liczba wniosków zakwalifikowanych do finansowania oraz kwoty finansowania w konkursie SONATA BIS 3 w podziale na województwa Polski

LP.	WOJEWÓDZTWO	WNIOSKI ZAKWALIFIKOWANE DO FINANSOWANIA	KWOTA FINANSOWANIA (ZŁ)	WNIOSKI ZAKWALIFIKOWANE DO FINANSOWANIA W HS	KWOTA FINANSOWANIA W HS (ZŁ)	WNIOSKI ZAKWALIFIKOWANE DO FINANSOWANIA W NZ	KWOTA FINANSOWANIA W NZ (ZŁ)	WNIOSKI ZAKWALIFIKOWANE DO FINANSOWANIA W ST	KWOTA FINANSOWANIA W ST (ZŁ)
1	dolnośląskie	10	11 657 108	3	2 918 568	1	1 500 000	6	7 238 540
2	kujawsko-pomorskie	2	1 990 600	0	0	0	0	2	1 990 600
3	małopolskie	12	13 943 914	2	1 012 120	5	6 780 224	5	6 151 570
4	mazowieckie	16	18 490 889	6	5 341 758	4	5 571 829	6	7 577 302
5	podlaskie	1	1 496 769	0	0	1	1 496 769	0	0
6	pomorskie	2	2 059 020	0	0	1	1 463 820	1	595 200
7	śląskie	2	2 537 000	1	1 054 500	1	1 482 500	0	0
8	wielkopolskie	7	8 956 040	1	1 477 780	2	2 309 200	4	5 169 060
OGÓŁEM		52	61 131 340	13	11 804 726	15	20 604 342	24	28 722 272

Źródło: Zespół ds. Analiz i Ewaluacji na podstawie danych z systemu OSF



Tabela 10. Zestawienie podmiotów, którym przyznano finansowanie uszeregowanych wg liczby wniosków zakwalifikowanych do finansowania i kwoty finansowania w konkursie SONATA BIS 3

LP.	NAZWA	LICZBA WNIOSKÓW ZAKWALIFIKOWANYCH DO FINANSOWANIA	KWOTA FINANSOWANIA (zł)	LICZBOWY WSKAŹNIK SUKCESU
1	Uniwersytet Jagielloński	9	9 609 530	26%
2	Uniwersytet Warszawski	6	8 240 314	21%
3	Politechnika Wrocławska	6	7 238 540	50%
4	Uniwersytet im. Adama Mickiewicza w Poznaniu	4	5 155 840	33%
5	Szkoła Wyższa Psychologii Społecznej w Warszawie	3	2 454 755	75%
6	Instytut Biologii Doświadczalnej im. M. Nenckiego PAN	2	3 000 000	100%
7	Instytut Fizyki Jądrowej im. Henryka Niewodniczańskiego PAN	2	2 835 800	67%
8	Instytut Chemii Bioorganicznej PAN	2	2 309 200	67%
9	Uniwersytet Gdański	2	2 059 020	29%
10	Uniwersytet Mikołaja Kopernika w Toruniu	2	1 990 600	18%
11	Uniwersytet Wrocławski	2	1 700 248	40%
12	Instytut Immunologii i Terapii Doświadczalnej im. Ludwika Hirszfelda PAN	1	1 500 000	33%
13	Uniwersytet Rolniczy im. Hugona Kołłątaja w Krakowie	1	1 498 584	50%
14	Instytut Archeologii i Etnologii PAN	1	1 497 123	100%
15	Instytut Biologii Ssaków PAN	1	1 496 769	100%
16	Politechnika Poznańska	1	1 491 000	25%
17	Politechnika Śląska	1	1 482 500	6%
18	Warszawski Uniwersytet Medyczny	1	1 391 115	17%
19	Uniwersytet Przyrodniczy we Wrocławiu	1	1 218 320	33%
20	Instytut Chemii Fizycznej PAN	1	1 142 602	50%
21	Uniwersytet Śląski w Katowicach	1	1 054 500	25%
22	Instytut Matematyczny PAN	1	541 300	100%
23	Fundacja Naukowa Instytut Badań Strukturalnych	1	223 680	100%
OGÓŁEM		52	61 131 340	15%

Źródło: Zespół ds. Analiz i Ewaluacji na podstawie danych z systemu OSF