



KONKURS SONATA 1 – STATYSTYKI

Rozstrzygnięcie: październik 2011 r.

SONATA to konkurs na finansowanie projektów badawczych realizowanych przez osoby rozpoczynające karierę naukową posiadające stopień naukowy doktora, w tym mających na celu stworzenie unikatowego warsztatu naukowego lub powołanie nowego zespołu naukowego. W 2011 r. w ramach konkursu SONATA dwukrotnie ogłoszono nabór wniosków.

W ramach konkursu SONATA 1 ogłoszonego 15 marca 2011 r. do NCN **wpłynęło 1415 wniosków na łączną kwotę 561 640 246 zł**. W grupie Nauk Ścisłych i Technicznych (ST) zostało złożonych 575 wniosków, w grupie Nauk o Życiu (NZ) – 429, a w grupie Nauk Humanistycznych, Społecznych i o Sztuce (HS) złożono 411 wniosków.

W wyniku rozstrzygnięcia konkursu SONATA 1:

- ✓ do **drugiego etapu oceny merytorycznej** zostały zakwalifikowane **562 wnioski** (co stanowiło 40% wszystkich złożonych wniosków),
- ✓ do **finansowania** zakwalifikowano **289 wniosków** (co stanowiło odpowiednio 20% wszystkich złożonych wniosków) **na łączną kwotę ponad 108 mln zł**,
- ✓ **podpisano 285 umów na łączną kwotę ponad 105 mln zł**¹.

¹ Stan na dzień 5 kwietnia 2012 roku.

Wskaźnik sukcesu, obliczany zarówno na podstawie stosunku liczby zakwalifikowanych do finansowania wniosków (289), jak i liczby podpisanych umów (285) do liczby wszystkich złożonych w ramach konkursu wniosków, **wyniósł 20%**. Najwyższą wartość wskaźnik ten osiągnął w przypadku projektów z grupy nauk HS (23%; por. Tabela 1).

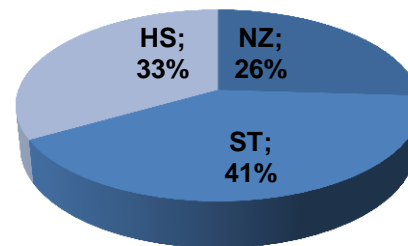
Tabela 1. Wskaźnik sukcesu dla konkursu SONATA 1 w poszczególnych grupach nauk

SONATA 1	LICZBA WNIOSKÓW	LICZBA WNIOSKÓW ZAKWALIFIKOWANYCH DO FINANSOWANIA	WSKAŹNIK SUKCESU*	LICZBA UMÓW	WSKAŹNIK SUKCESU **
OGÓŁEM	1415	289	20,4%	285	20,1%
NZ	429	75	17,5%	73	17,0%
ST	575	118	20,5%	117	20,3%
HS	411	96	23,4%	95	23,1%

* stosunek liczby wniosków zakwalifikowanych do finansowania do liczby wszystkich złożonych wniosków

** stosunek liczby podpisanych umów do liczby wszystkich złożonych wniosków
Źródło: opracowanie własne na podstawie danych z systemu Obsługa Strumieni Finansowania (OSF)

Wykres 1. Umowy zawarte w konkursie SONATA 1 w grupach nauk, w ujęciu procentowym



Wykres 2. Kwota finansowania w konkursie SONATA 1 w grupach nauk, w ujęciu procentowym, na podstawie podpisanych umów

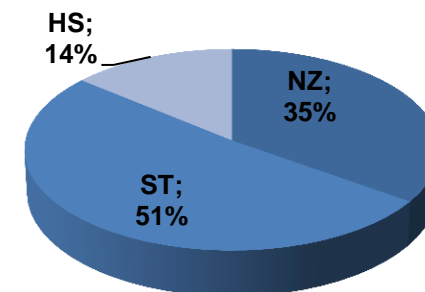




Tabela 2. Liczba zawartych umów w konkursie SONATA 1 w grupach nauk

GRUPA	LICZBA UMÓW	% Z OGÓŁU
ST	117	41%
NZ	73	26%
HS	95	33%
OGÓŁEM	285	100%

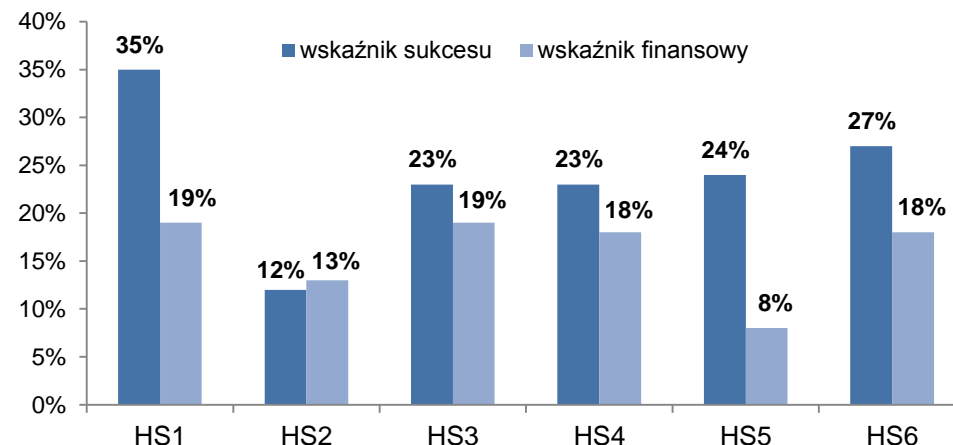
Tabela 3. Wysokość finansowania w konkursie SONATA 1 w grupach nauk, na podstawie podpisanych umów

GRUPA	KWOTA UMÓW (zł)	% Z OGÓŁU
ST	53 887 033	51%
NZ	36 675 984	35%
HS	14 762 993	14%
OGÓŁEM	105 326 010	100%

Źródło: opracowanie własne na podstawie danych z OSF

W grupie HS najwyższą wartość wskaźnika sukcesu (stosunek liczby podpisanych umów do liczby wszystkich złożonych w ramach konkursu wniosków) zanotowano w panelu HS1 *Fundamentalne pytania o naturę człowieka i otaczającej go rzeczywistości* (35%), najniższą dla panelu HS2 *Kultura i twórczość kulturowa* (12%). Różnica pomiędzy najwyższą i najniższą wartością wskaźnika sukcesu wyniosła 23 punkty procentowe. Wartość wskaźnika finansowego (stosunek wysokości finansowanej kwoty do łącznej kwoty wszystkich złożonych w konkursie SONATA 1 wniosków) wahała się w grupie HS między 8% dla panelu HS5 *Normy i władza* a 19% dla paneli HS1 *Fundamentalne pytania o naturę człowieka i otaczającej go rzeczywistości* i HS3 *Wiedza o przeszłości* (por. Wykres 3).

Wykres 3. Wskaźnik sukcesu oraz finansowy w grupie HS w konkursie SONATA 1

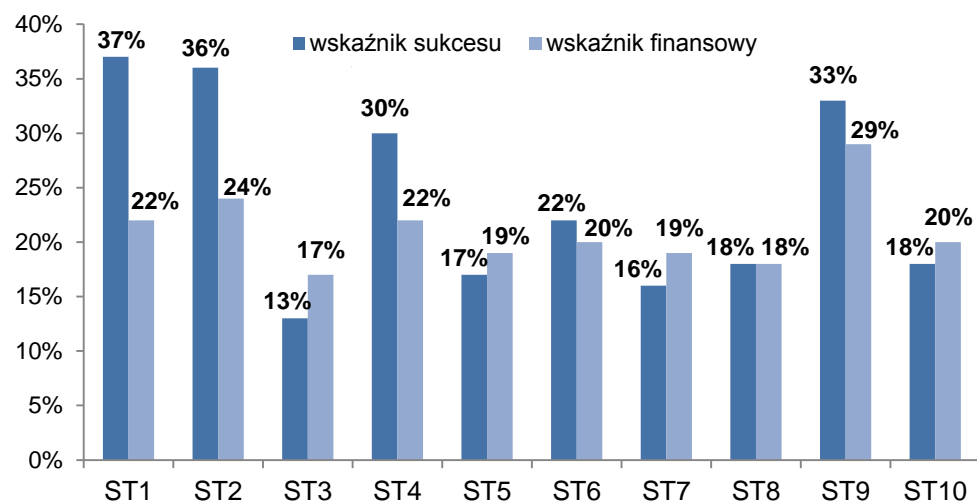


Źródło: opracowanie własne na podstawie danych z OSF

W grupie ST najwyższy wskaźnik sukcesu zanotowano w panelu ST1 *Nauki matematyczne* (37%), a zaraz po nim także w ST2 *Podstawowe składniki materii* (36%). Najniższą wartość wskaźnika sukcesu osiągnął w panelu ST3 *Fizyka fazy skondensowanej* (13%). Różnica między najwyższą a najniższą wartością wskaźnika sukcesu w tej grupie wyniosła 24 punkty procentowe. Wartość wskaźnika finansowego wahała się w grupie ST między 17% a 29% (por. Wykres 4).



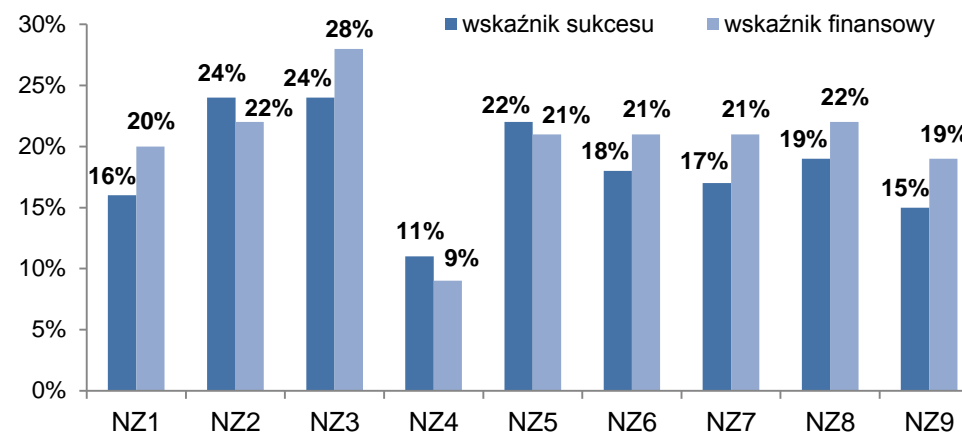
Wykres 4. Wskaźnik sukcesu oraz finansowy w grupie ST w konkursie SONATA 1



Źródło: opracowanie własne na podstawie danych z OSF

W grupie NZ wskaźnik sukcesu osiągnął najwyższą wartość w panelach: NZ2 *Genetyka, genomika* i NZ3 *Biologia na poziomie komórki* (24%). Najniższą wartość wskaźnika sukcesu zanotowano z kolei w panelu NZ4 *Biologia na poziomie tkanek, narządów i organizmów*, w którym zanotowano też najniższą wartość wskaźnika finansowego (9%; por. Wykres 5).

Wykres 5. Wskaźnik sukcesu oraz finansowy w grupie NZ w konkursie SONATA 1



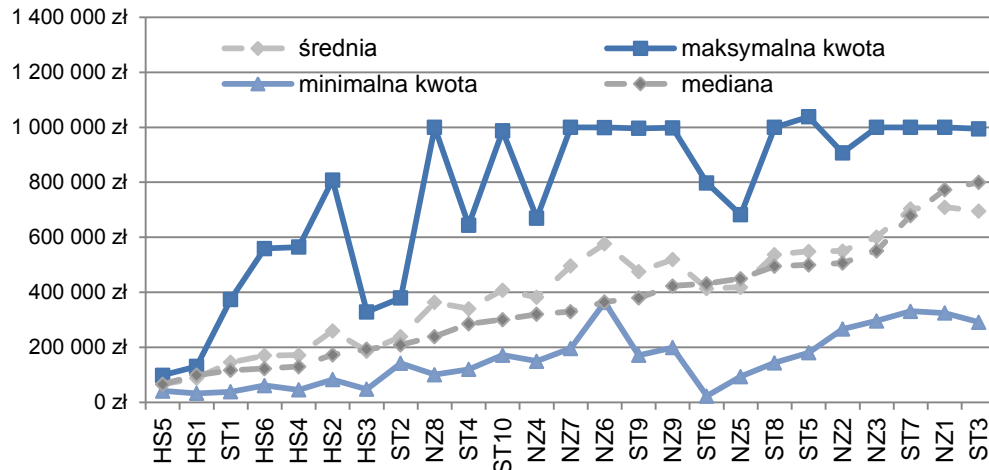
Źródło: opracowanie własne na podstawie danych z OSF

Wśród wszystkich paneli w ramach konkursu SONATA 1, najwyższą wartość wskaźnika finansowego zaobserwowano w panelu ST1 *Nauki matematyczne* (37%). Najniższą wartość wskaźnika finansowego zanotowano w panelu NZ4 *Biologia na poziomie tkanek, narządów i organizmów* (9%). Różnica między najwyższą a najniższą wartością wskaźnika finansowego wyniosła więc aż 26 punktów procentowych.

Finansowanie w ramach konkursu SONATA 1

W ramach konkursu SONATA 1 sfinansowano projekty badawcze na łączną sumę ponad 105 mln zł, w tym maksymalna przyznana kwota wyniosła 1 037 900 zł (w panelu ST5 *Synteza i materiały*), a minimalna 22 800 zł (w panelu ST6 *Informatyka i technologie informacyjne*). **Średnia przyznana kwota w konkursie SONATA 1 wyniosła 369 565 zł, a mediana² wyniosła 299 690 zł.** Najwyższą wartość mediana zanotowano w panelu ST3 *Fizyka fazy skondensowanej*, a najniższą w panelu HS5 *Normy i władza* (por. Wykres 6).

Wykres 6. Wysokość przyznanego finansowania w ramach poszczególnych paneli w konkursie SONATA 1: min, max, średnia i mediana³



Źródło: opracowanie własne na podstawie danych z OSF

² Mediana to wartość środkowa w zbiorze uporządkowanym rosnąco lub malejąco, powyżej i poniżej której znajduje się jednakowa liczba obserwacji.

³ Dane uporządkowane wg wartości mediana w poszczególnych panelach.

Wnioskodawcy i beneficjenci konkursu SONATA 1

Większość wniosków w ramach konkursu SONATA 1 zostało złożonych przez jednostki naukowe (94%), w tym głównie przez uczelnie wyższe (które stanowiły 75% wszystkich wnioskodawców), a w dalszej kolejności przez jednostki naukowe Państwowej Akademii Nauk (odpowiednio stanowiące ok. 11% wszystkich wniosków).

Wśród liderów konkursu SONATA 1 (biorąc pod uwagę liczbę podpisanych umów), znalazły się wyłącznie jednostki naukowe, głównie uczelnie wyższe. Najwięcej umów w konkursie SONATA 1 podpisał Uniwersytet Warszawski (24 umowy na łączną sumę ponad 8 mln zł). Na drugim miejscu pod względem liczby podpisanych umów znalazła się Akademia Górniczo-Hutnicza w Krakowie, która podpisała 19 umów na łączną kwotę ponad 10 mln zł. W czołówce znalazł się również Uniwersytet Jagielloński, który w ramach konkursu SONATA 1 zawarł 18 umów na kwotę około 6,3 mln złotych (uwzględniając 6 umów na kwotę ponad 2 mln zł zawartych przez Collegium Medicum UJ).

W grupie HS i ST zestawienie pięciu podmiotów, które podpisały najwięcej umów tworzą uczelnie wyższe. W grupie HS listę tę otwiera Uniwersytet Warszawski, który zawarł 14 umów, co stanowiło 15% wszystkich umów podpisanych w ramach tej grupy nauk. W grupie ST najwięcej umów podpisała i zarazem zdobyła najwyższe finansowanie Akademia Górniczo-Hutnicza w Krakowie. Z kolei zestawieniu liderów w grupie NZ, obok uczelni wyższych znalazły się również jednostki naukowe PAN. Najwięcej



NARODOWE CENTRUM NAUKI

umów oraz najwyższe finansowanie w grupie NZ przyznano Instytutowi Rozrodu Zwierząt i Badań Żywności PAN w Olsztynie, który podpisał 6 umów na łączną kwotę ponad 3 mln zł (por. Tabela 4, Tabela 5, Tabela 6).

Tabela 4. Liderzy konkursu SONATA 1 w grupie HS

NAZWA PODMIOTU	LICZBA UMÓW	KWOTA (zł)
Uniwersytet Warszawski	14	3 393 321
Uniwersytet Jagielloński – Kraków	7	1 194 769
Uniwersytet Ekonomiczny – Wrocław	4	644 974
Uniwersytet Ekonomiczny – Poznań	4	386 000
Uniwersytet Gdański	4	284 540
OGÓŁEM HS SONATA 1	95	14 762 993

Źródło: opracowanie własne na podstawie danych z OSF

Tabela 5. Liderzy konkursu SONATA 1 w grupie NZ

NAZWA PODMIOTU	LICZBA UMÓW	KWOTA (zł)
Instytut Rozrodu Zwierząt i Badań Żywności PAN – Olsztyn	6	3 307 750
Uniwersytet Jagielloński Collegium Medicum – Kraków	5	2 166 737
Uniwersytet Medyczny – Łódź	5	1 636 874
Instytut Biologii Doświadczalnej im. M. Nenckiego PAN – Warszawa	4	3 152 000
Instytut Biochemii i Biofizyki PAN – Warszawa	3	2 324 740
OGÓŁEM NZ SONATA 1	73	36 675 984

Źródło: opracowanie własne na podstawie danych z OSF

Tabela 6. Liderzy konkursu SONATA 1 w grupie ST

NAZWA PODMIOTU	LICZBA UMÓW	KWOTA (zł)
Akademia Górniczo-Hutnicza im. St. Staszica – Kraków	19	10 220 795
Uniwersytet Warszawski	8	3 487 750
Politechnika Warszawska	7	4 059 900
Uniwersytet Mikołaja Kopernika – Toruń	6	2 072 305
Uniwersytet im. A. Mickiewicza – Poznań	6	3 725 347
OGÓŁEM ST SONATA 1	117	53 887 033

Źródło: opracowanie własne na podstawie danych z OSF

W konkursie SONATA 1, po uwzględnieniu liczby podpisanych umów, wśród projektów finansowanych w grupie ST i HS nieco większy odsetek stanowiły projekty kierowane przez mężczyzn. W grupie NZ proporcja ta odwraca się na rzecz kobiet. Wnioskodawcami w tej grupie były częściej kobiety, a 55% finansowanych w tej grupie projektów kierowanych jest właśnie przez kobiety (por. Tabela 7).

Tabela 7. Kierownicy finansowanych projektów w konkursie SONATA 1 w podziale ze wzgl. na płeć oraz grupy dyscyplin

PŁEĆ KIEROWNIKA PROJEKTU	ST		NZ		HS	
	WNIOSKI	UMOWY	WNIOSKI	UMOWY	WNIOSKI	UMOWY
Kobieta	35%	35%	67%	55%	52%	47%
Mężczyzna	65%	65%	33%	45%	48%	53%

Źródło: opracowanie własne na podstawie danych z OSF



Tabela 8. Wykaz paneli NCN obowiązujący dla konkursu SONATA 1

HS	NAUKI HUMANISTYCZNE, SPOŁECZNE I O SZTUCE
HS1	Fundamentalne pytania o naturę człowieka i otaczającej go rzeczywistości
HS2	Kultura i twórczość kulturowa
HS3	Wiedza o przeszłości
HS4	Jednostka, instytucje, rynki
HS5	Normy i władza
HS6	Człowiek i życie społeczne
ST	NAUKI ŚCISŁE I TECHNICZNE
ST1	Nauki matematyczne
ST2	Podstawowe składniki materii
ST3	Fizyka fazy skondensowanej
ST4	Chemia analityczna i fizyczna
ST5	Synteza i materiały
ST6	Informatyka i technologie informacyjne
ST7	Inżynieria systemów i komunikacji
ST8	Inżynieria procesów i produkcji
ST9	Astronomia i badania kosmiczne
ST10	Nauki o Ziemi
NZ	NAUKI O ŻYCIU
NZ1	Podstawowe procesy życiowe na poziomie molekularnym
NZ2	Genetyka, genomika
NZ3	Biologia na poziomie komórki
NZ4	Biologia na poziomie tkanek, narządów i organizmów
NZ5	Choroby niezakaźne ludzi i zwierząt
NZ6	Immunologia i choroby zakaźne ludzi i zwierząt
NZ7	Zdrowie publiczne
NZ8	Podstawy wiedzy o życiu na poziomie środowiskowym
NZ9	Stosowane nauki o życiu