



## KONKURS SONATA 3 – STATYSTYKI

Rozstrzygnięcie: listopad 2012 r.

SONATA 3 to konkurs Narodowego Centrum Nauki na projekty badawcze, mające na celu stworzenie unikatowego warsztatu naukowego, realizowane przez osoby rozpoczynające karierę naukową posiadające stopień naukowy doktora. Pierwsze dwie edycje konkursu SONATA dotyczyły finansowania projektów badawczych mających na celu stworzenie unikatowego warsztatu naukowego bądź powołanie nowego zespołu naukowego. Począwszy od konkursu SONATA 3 Rada Narodowego Centrum Nauki wyłączyła poza ramy konkursu finansowanie projektów mających na celu powołanie nowego zespołu naukowego i umieściła je w ramach odrębnego konkursu SONATA BIS<sup>1</sup>, którego pierwsza edycja została przeprowadzona równocześnie z trzecią edycją konkursu SONATA.

Nabór wniosków w ramach konkursu SONATA 3 ogłoszono 15 marca 2012 r. Do daty zamknięcia naboru, tj. do dnia 19 czerwca 2012 r. **do Narodowego Centrum Nauki wpłynęło 489 wniosków na łączną kwotę 168 929 959 zł.** W grupie Nauk Ścisłych i Technicznych (ST) zostało

<sup>1</sup> Uchwała nr 22/2012 z dnia 8 marca 2012 r. Rady Narodowego Centrum Nauki w sprawie warunków przeprowadzania konkursu „SONATA BIS”.

złożonych 208 wniosków, w grupie Nauk o Życiu (NZ) – 136, a w grupie Nauk Humanistycznych, Społecznych i o Sztuce (HS) złożono 145 wniosków.

W wyniku rozstrzygnięcia konkursu SONATA 3:

- ✓ do **drugiego etapu oceny merytorycznej** zostało zakwalifikowanych **217 wniosków** (co stanowiło 44% wszystkich złożonych wniosków),
- ✓ do **finansowania** zakwalifikowano **113 wniosków** (co stanowiło odpowiednio 23% wszystkich złożonych wniosków) **na łączną kwotę ponad 39 mln zł.**

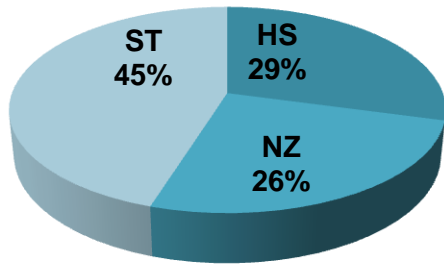
**Liczbowy wskaźnik sukcesu**, obliczany na podstawie stosunku liczby wniosków zakwalifikowanych do finansowania do liczby wszystkich złożonych w ramach konkursu wniosków, **wyniósł 23%**. Najwyższą wartość wskaźnik ten osiągnął w przypadku projektów z grupy nauk ST (25%; por. Tabela 1).

Tabela 1. Liczbowy wskaźnik sukcesu dla konkursu SONATA 3 w grupach nauk

SONATA 3	LICZBA WNIOSKÓW	LICZBA WNIOSKÓW ZAKWALIFIKOWANYCH DO FINANSOWANIA	LICZBOWY WSKAŹNIK SUKCESU
<b>OGÓŁEM</b>	<b>489</b>	<b>113</b>	<b>23%</b>
<b>HS</b>	145	33	23%
<b>NZ</b>	136	29	21%
<b>ST</b>	208	51	25%

Źródło: Zespół ds. Analiz i Ewaluacji na podstawie danych z systemu Obsługa Strumieni Finansowania (OSF)

Wykres 1. Wnioski zakwalifikowane do finansowania w konkursie SONATA 3 w grupach nauk (ujęcie procentowe)



Wykres 2. Kwota finansowania w konkursie SONATA 3 w grupach nauk (ujęcie procentowe)

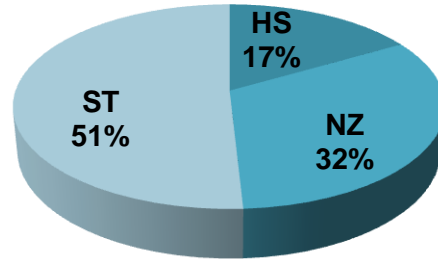


Tabela 2. Liczba wniosków zakwalifikowanych do finansowania w konkursie SONATA 3 w grupach nauk

GRUPA	LICZBA GRANTÓW	% Z OGÓŁU
HS	33	29%
NZ	29	26%
ST	51	45%
OGÓŁEM	113	100%

Tabela 3. Kwota finansowania w konkursie SONATA 3 w grupach nauk

GRUPA	KWOTA GRANTÓW(zł)	% Z OGÓŁU
HS	6 508 915	17%
NZ	12 662 912	32%
ST	19 842 235	51%
OGÓŁEM	39 014 062	100%

Źródło: Zespół ds. Analiz i Ewaluacji na podstawie danych z systemu OSF

**Finansowy wskaźnik sukcesu**, czyli stosunek wysokości finansowanej kwoty do łącznej kwoty wszystkich złożonych w konkursie SONATA 3 wniosków, **wyniósł 23%**, osiągając najwyższą wartość w przypadku projektów finansowanych w grupie ST (24%; por. Tabela 4).

Tabela 4. Finansowy wskaźnik sukcesu dla konkursu SONATA 3 w grupach nauk

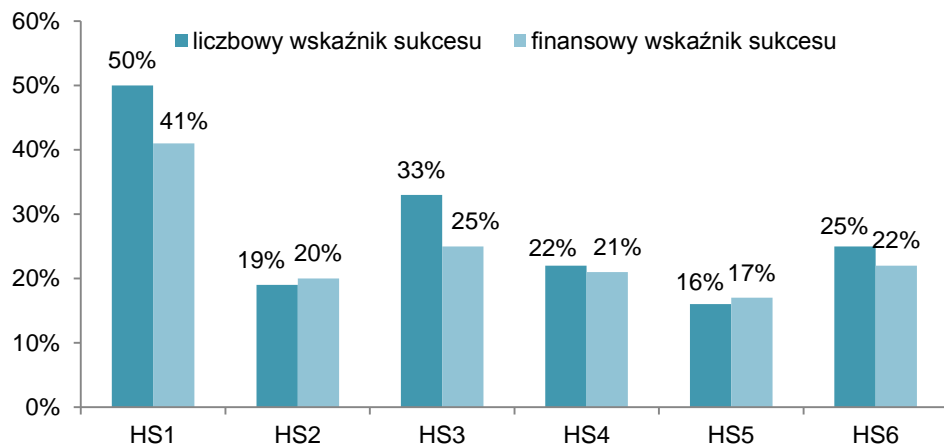
SONATA 3	KWOTA WNIOSKÓW ZŁOŻONYCH (zł)	KWOTA FINANSOWANYCH WNIOSKÓW (zł)	FINANSOWY WSKAŹNIK SUKCESU
OGÓŁEM	168 929 959	39 014 062	23%
HS	30 541 838	6 508 915	21%
NZ	55 847 902	12 662 912	23%
ST	82 540 219	19 842 235	24%

Źródło: Zespół ds. Analiz i Ewaluacji na podstawie danych z systemu OSF

W grupie HS najwyższą wartość liczbowego wskaźnika sukcesu zanotowano w panelu HS1 *Fundamentalne pytania o naturę człowieka i otaczającej go rzeczywistości* (50%). W tym panelu złożono najmniejszą liczbę wniosków (4), z czego połowa otrzymała finansowanie. Najniższą wartość liczbowego wskaźnika sukcesu zanotowano dla panelu HS5 *Normy i władza* (16%).

Wartość finansowego wskaźnika sukcesu wahała się w grupie HS między 41% dla panelu HS1 *Fundamentalne pytania o naturę człowieka i otaczającej go rzeczywistości*, a 17% dla panelu HS5 *Normy i władza* (por. Wykres 3).

**Wykres 3. Liczbowy i finansowy wskaźnik sukcesu w grupie HS w konkursie SONATA 3**

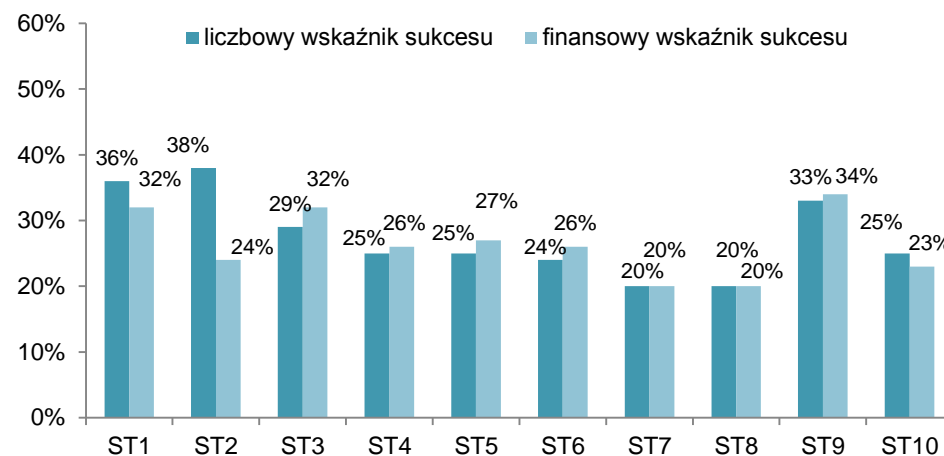


Źródło: Zespół ds. Analiz i Ewaluacji na podstawie danych z systemu OSF

W grupie ST najwyższą wartość liczbowego wskaźnika sukcesu zanotowano dla panelu ST2 *Podstawowe składniki materii* (38%). Wysoką wartość wskaźnik ten osiągnął również w panelach ST1 *Nauki matematyczne* (36%) oraz ST9 *Astronomia i badania kosmiczne* (33%). Z kolei, najniższą wartość liczbowy wskaźnik sukcesu osiągnął dla paneli ST7 *Inżynieria systemów i telekomunikacji* i ST8 *Inżynieria procesów i produkcji* – 20%.

W grupie ST wartość finansowego wskaźnika sukcesu wahała się między 20% w panelach ST7 *Inżynieria systemów i telekomunikacji* oraz ST8 *Inżynieria procesów i produkcji*, a 34% dla panelu ST9 *Astronomia i badania kosmiczne* (por. Wykres 4).

**Wykres 4. Liczbowy i finansowy wskaźnik sukcesu w grupie ST w konkursie SONATA 3**



Źródło: Zespół ds. Analiz i Ewaluacji na podstawie danych z systemu OSF

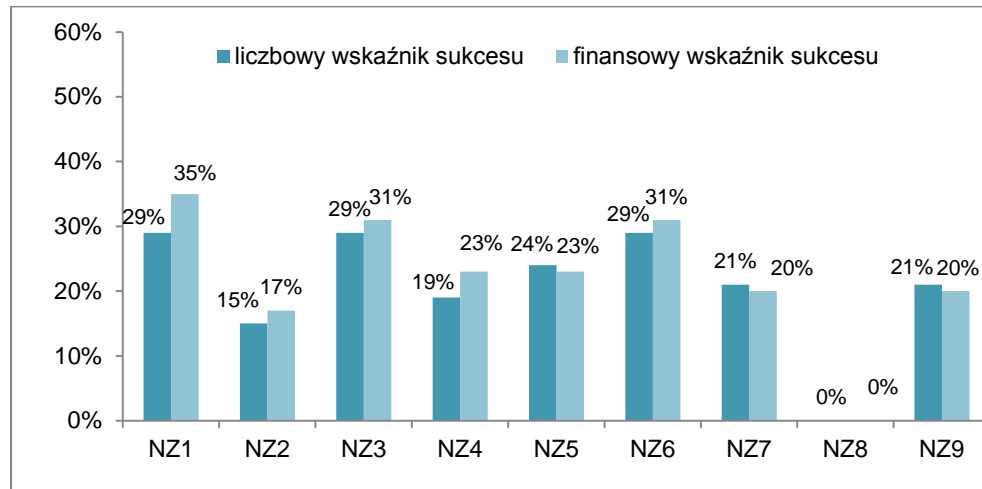
W grupie NZ liczbowy wskaźnik sukcesu osiągnął najwyższą wartość w panelach: NZ1 *Podstawowe procesy życiowe na poziomie molekularnym*, NZ3 *Biologia na poziomie komórki* oraz NZ6 *Immunologia i choroby zakaźne ludzi i zwierząt* – 29%.

W panelu NZ8 *Podstawy wiedzy o życiu na poziomie środowiskowym* żaden z 8 złożonych wniosków nie otrzymał finansowania. Liczbowy wskaźnik sukcesu w przypadku tego panelu wyniósł 0%.



Liczbowy wskaźnik sukcesu osiągnął najniższą wartość (oprócz zerowej dla panelu NZ8), w panelu NZ2 *Genetyka, genomika* (15%), w którym zanotowano też najniższą wartość finansowego wskaźnika sukcesu (17%, por. Wykres 5).

**Wykres 5. Liczbowy i finansowy wskaźnik sukcesu w grupie NZ w konkursie SONATA 3**



Źródło: Zespół ds. Analiz i Ewaluacji na podstawie danych z systemu OSF

Wśród wszystkich paneli w ramach konkursu SONATA 3, najwyższą wartość finansowego wskaźnika liczbowego zaobserwowano w panelu HS1 *Fundamentalne pytania o naturę człowieka i otaczającej go rzeczywistości* (50%), a w dalszej kolejności w panelu ST2 *Podstawowe składniki materii* (38%).

W procesie oceny wniosków złożonych w konkursie SONATA 3 eksperci wskazali także wnioski, które zostały objęte karencją<sup>2</sup>. Oznacza to, że kierownicy tych projektów nie będą mogli wystąpić z wnioskiem o finansowanie w kolejnej edycji konkursu. W konkursie SONATA 3 spośród 489 złożonych wniosków 14% zostało objętych karencją, przy czym procent wniosków objętych karencją w poszczególnych grupach nauk był zbliżony; relatywnie najwięcej takich wniosków wskazano w grupie NZ (ponad 15%, por. Tabela 5, Wykres 6)

**Tabela 5. Procent wniosków objętych karencją w konkursie SONATA 3 w poszczególnych grupach nauk**

SONATA 3	LICZBA ZŁOŻONYCH WNIOSKÓW	LICZBA WNIOSKÓW OBJĘTYCH KARENcją	% WNIOSKÓW OBJĘTYCH KARENcją SPOŚRÓD WSZYSTKICH WNIOSKÓW W KONKURSIE
<b>OGÓŁEM</b>	<b>489</b>	<b>69</b>	<b>14%</b>
<b>HS</b>	145	21	14,5%
<b>NZ</b>	136	21	15,4%
<b>ST</b>	208	27	13%

Źródło: Zespół ds. Analiz i Ewaluacji na podstawie danych z systemu OSF

<sup>2</sup> Jedną ze zmian w regulaminie przyznawania środków na realizację zadań finansowanych przez Narodowe Centrum Nauki w zakresie projektów badawczych oraz staży po uzyskaniu stopnia naukowego doktora wprowadzonych uchwałą Rady NCN nr 18/2012 z dnia 8 marca 2012 r. jest ograniczenie w występowaniu z wnioskami w kolejnej edycji konkursu danego typu dla kierowników części projektów niezakwalifikowanych do finansowania, które zostały wskazane przez zespół ekspertów.



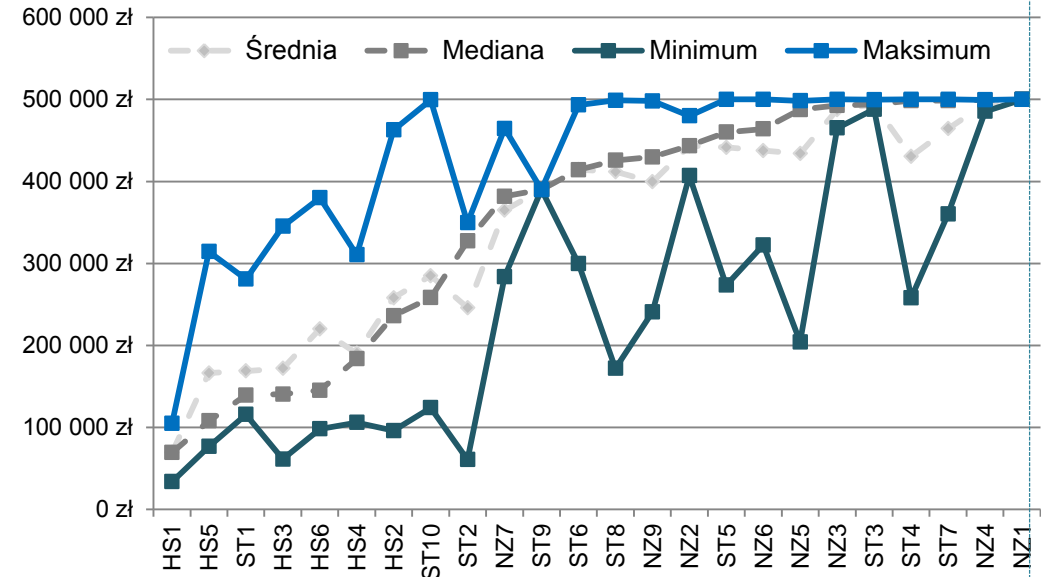
### Finansowanie w ramach konkursu SONATA 3

W ramach konkursu SONATA 3, do finansowania zakwalifikowano projekty badawcze na łączną sumę ponad 39 mln zł. Analizując wysokość finansowanych projektów należy pamiętać, że zgodnie z ogłoszeniem w sprawie konkursu SONATA 3 z dnia 15 marca 2012 r. określającym warunki przystąpienia do konkursu, maksymalna wysokość finansowania, o które można się było ubiegać nie mogła przekraczać 500 tysięcy zł na cały okres 60 miesięcy.

W wyniku rozstrzygnięcia konkursu, maksymalną kwotę otrzymało sześciu wnioskodawców: czterech w grupie NZ, dwóch w grupie ST. Najniższa przyznana kwota wyniosła 33 750 zł dla projektu złożonego w panelu HS1 *Fundamentalne pytania o naturę człowieka i otaczającej go rzeczywistości*.

**Średnia przyznana kwota w konkursie SONATA 3 wyniosła około 345 257 zł, a mediana wyniosła 390 000 zł.** Najwyższą wartość mediany zanotowano dla NZ1 *Podstawowe procesy życiowe na poziomie molekularnym* (499 925 zł), a najniższą dla HS1 *Fundamentalne pytania o naturę człowieka i otaczającej go rzeczywistości* (69 325 zł, por. Wykres 6). Na poniższym wykresie nie uwzględniono panelu NZ8 ze względu na brak finansowania projektów w tym panelu.

Wykres 6. Wysokość przyznanego finansowania w ramach poszczególnych paneli w konkursie SONATA 3: min, max, średnia i mediana<sup>3</sup>



Źródło: Zespół ds. Analiz i Ewaluacji na podstawie danych z systemu OSF

<sup>3</sup> Dane uporządkowane wg wartości mediany w poszczególnych panelach.

### Wnioskodawcy i beneficjenci konkursu SONATA 3

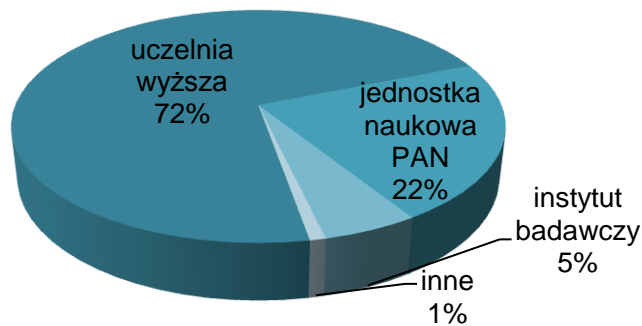
Wśród laureatów konkursu SONATA 3 dominują uczelnie wyższe (70% projektów). Ponad 20% projektów zakwalifikowanych do finansowania zrealizują jednostki naukowe Polskiej Akademii Nauk, zaś 5% projektów to badania, które zostaną przeprowadzone przez instytuty badawcze (por. Tabela 6, Wykres 8).

**Tabela 6. Liczba wniosków zakwalifikowanych do finansowania i kwota finansowania w konkursie SONATA 3 wg typu podmiotu**

TYP PODMIOTU	LICZBA WNIOSKÓW ZAKWALIFIKOWANYCH DO FINANSOWANIA	KWOTA (zł)
<b>OGÓŁEM</b>	<b>113</b>	<b>39 014 062</b>
Uczelnia wyższa	81	27 407 309
Jednostka naukowa PAN	25	8 873 057
Instytut badawczy	6	2 233 696
Fundacja	1	500 000

Źródło: Zespół ds. Analiz i Ewaluacji na podstawie danych z systemu OSF

**Wykres 7. Wnioski zakwalifikowane do finansowania w konkursie SONATA 3 dla poszczególnych typów podmiotów (ujęcie procentowe)**



Źródło: Zespół ds. Analiz i Ewaluacji na podstawie danych z systemu OSF

Ranking liderów konkursu SONATA 3, uwzględniający liczbę wniosków zakwalifikowanych do finansowania i kwotę finansowania otwiera Uniwersytet Warszawski (11 projektów na łączną kwotę ponad 3,6 mln zł). Na drugim miejscu znalazł się Uniwersytet Jagielloński (8 projektów na łączną kwotę 2,7 mln zł, w tym jeden projekt Collegium Medicum UJ na kwotę ponad 380 tys. zł).

W grupie HS w pierwszej piątce liderów konkursu SONATA 3 pod względem liczby wniosków zakwalifikowanych do finansowania znalazły się wyłącznie uczelnie wyższe, na czele z Uniwersytetem Warszawskim (5 projektów, co stanowiło 15% wszystkich przyznanych w tej grupie grantów). W grupie ST najwięcej projektów i najwyższą kwotę finansowania uzyskała Politechnika Łódzka (4 projekty na łączną kwotę ponad 1,7 mln zł, por. Tabela 7, Tabela 8).

**Tabela 7. Liderzy konkursu SONATA 3 w grupie nauk HS**

NAZWA PODMIOTU	LICZBA WNIOSKÓW ZAKWALIFIKOWANYCH DO FINANSOWANIA	KWOTA FINANSOWANIA WNIOSKÓW (zł)
Uniwersytet Warszawski	5	1 146 198
Uniwersytet Jagielloński – Kraków	3	827 637
Uniwersytet Ekonomiczny – Wrocław	2	398 300
Uniwersytet Ekonomiczny – Katowice	2	238 000
Uniwersytet im. Adama Mickiewicza – Poznań	2	234 492
<b>OGÓŁEM SONATA 3</b>	<b>33</b>	<b>6 508 915</b>

Źródło: Zespół ds. Analiz i Ewaluacji na podstawie danych z systemu OSF



Tabela 8. Liderzy konkursu SONATA 3 w grupie ST

NAZWA PODMIOTU	LICZBA WNIOSKÓW ZAKWALIFIKOWANYCH DO FINANSOWANIA	KWOTA FINANSOWANIA WNIOSKÓW (zł)
Politechnika Łódzka	4	1 715 905
Uniwersytet Warszawski	4	1 474 895
Politechnika Warszawska	3	1 158 322
Instytut Matematyczny PAN – Warszawa	3	559 500
Politechnika Śląska – Gliwice	2	999 055
<b>OGÓŁEM SONATA 3</b>	<b>51</b>	<b>19 842 235</b>

Źródło: Zespół ds. Analiz i Ewaluacji na podstawie danych z systemu OSF

Najwięcej wniosków zakwalifikowanych do finansowania oraz najwyższą kwotę finansowania w grupie NZ otrzymał Uniwersytet Jagielloński (3 projekty na łączną kwotę ponad 1,25 mln zł, z uwzględnieniem 1 projektu Collegium Medicum UJ, por. Tabela 9).

Tabela 9. Liderzy konkursu SONATA 3 w grupie NZ wg kwoty finansowania

NAZWA PODMIOTU	LICZBA WNIOSKÓW ZAKWALIFIKOWANYCH DO FINANSOWANIA	KWOTA FINANSOWANIA WNIOSKÓW (zł)
Uniwersytet Jagielloński – Kraków (razem z Collegium Medicum)	3	1 258 514
Instytut Biologii Doświadczalnej im. M. Nenckiego PAN – Warszawa	2	1 000 000
Uniwersytet Warszawski	2	984 950
Szkoła Główna Gospodarstwa Wiejskiego – Warszawa	2	953 580
Instytut Immunologii i Terapii Doświadczalnej im. Ludwika Hirszfelda PAN – Wrocław	2	767 440
Zachodniopomorski Uniwersytet Technologiczny – Szczecin	2	738 955
<b>OGÓŁEM SONATA 3</b>	<b>29</b>	<b>12 662 912</b>

Źródło: Zespół ds. Analiz i Ewaluacji na podstawie danych z systemu OSF



### Kierownicy projektów finansowanych w ramach konkursu SONATA 3

W konkursie SONATA 3 kobiety stanowiły 50% kierowników wszystkich złożonych wniosków. W przypadku kierowników projektów, które otrzymały finansowanie większy odsetek stanowili mężczyźni (66 projektów, tj. 58%). Najbardziej równomierny rozkład ze względu na płeć zanotowano w grupie HS. W grupie ST wśród projektów, które zostały zakwalifikowane do finansowania zdecydowaną większość stanowiły projekty kierowane przez mężczyzn. W grupie NZ, wśród projektów, które zostały zakwalifikowane do finansowania większość stanowiły projekty kierowane przez kobiety (76% wniosków zakwalifikowywanych do finansowania, por. Tabela 10).

Tabela 10. Kierownicy projektów finansowanych w konkursie SONATA 3 w podziale ze wzgl. na płeć i grupy dyscyplin

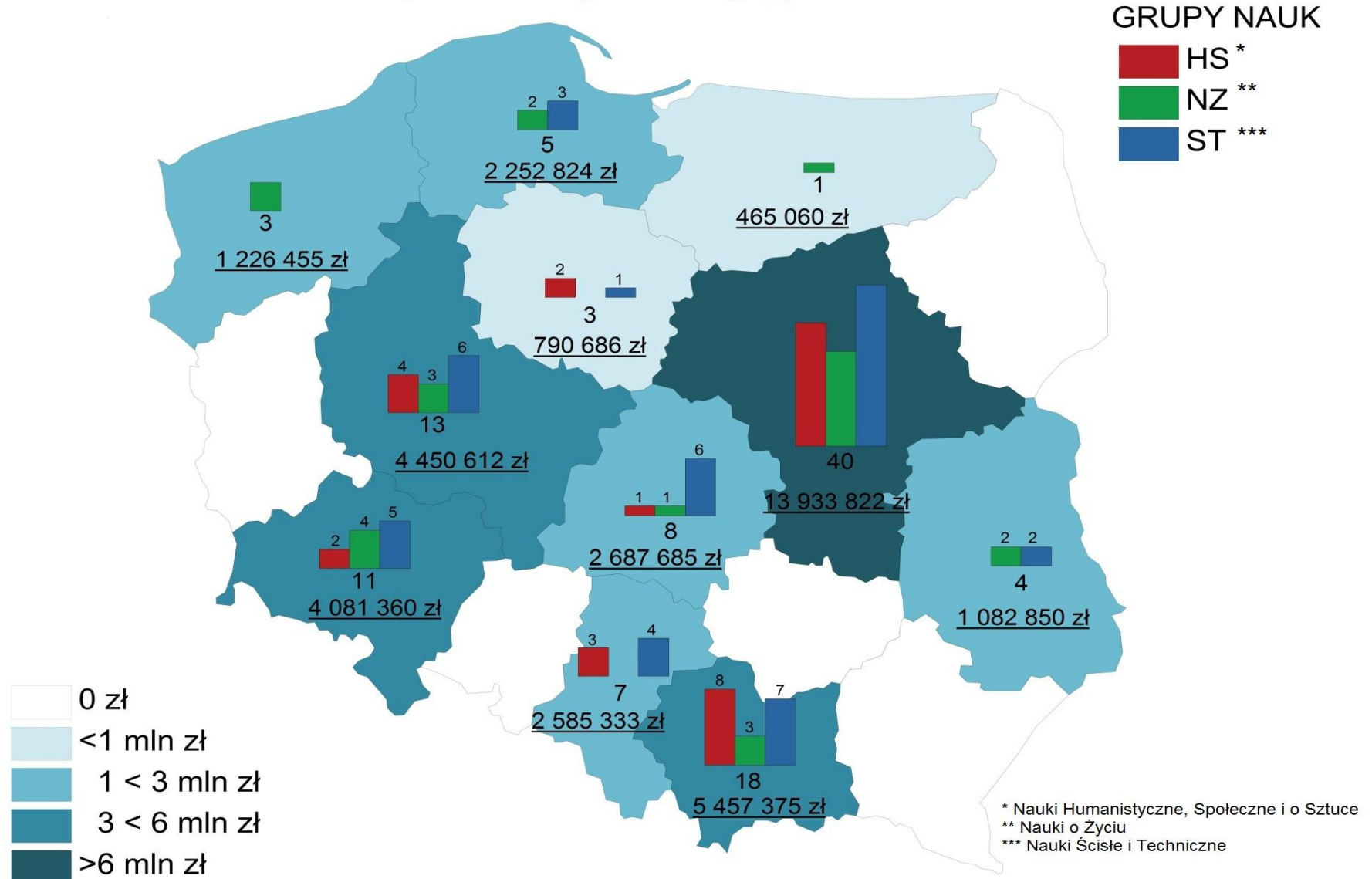
		KIEROWNIK PROJEKTU	
		Kobieta	Mężczyzna
ST	WNIOSKI ZŁOŻONE	33% (69)	67% (139)
	WNIOSKI ZAKWALIFIKOWANE DO FINANSOWANIA	18% (9)	82% (42)
NZ	WNIOSKI ZŁOŻONE	66% (90)	34% (46)
	WNIOSKI ZAKWALIFIKOWANE DO FINANSOWANIA	76% (22)	24% (7)
HS	WNIOSKI ZŁOŻONE	58% (84)	42% (61)
	WNIOSKI ZAKWALIFIKOWANE DO FINANSOWANIA	48% (16)	52% (17)
OGÓŁEM	WNIOSKI ZŁOŻONE	50% (243)	50% (246)
	WNIOSKI ZAKWALIFIKOWANE DO FINANSOWANIA	42% (47)	58% (66)

Źródło: Zespół ds. Analiz i Ewaluacji na podstawie danych z systemu OSF





Liczba wniosków zakwalifikowanych do finansowania oraz kwoty finansowania w konkursie SONATA 3  
w podziale na województwa i grupy nauk



Źródło: Zespół ds. Analiz i Ewaluacji na podstawie danych z systemu OSF



Tabela 11. Liczba projektów zakwalifikowanych do finansowania oraz kwoty finansowania w konkursie SONATA 3, w podziale na województwa Polski

LP.	WOJEWÓDZTWO	LICZBA PROJEKTÓW ZAKWALIFIKOWANYCH DO FINANSOWANIA	KWOTA FINANSOWANIA (ZŁ)	LICZBA PROJEKTÓW ZAKWALIFIKOWANYCH DO FINANSOWANIA W GRUPIE NAUK HS	KWOTA FINANSOWANIA W GRUPIE NAUK HS (ZŁ)	LICZBA PROJEKTÓW ZAKWALIFIKOWANYCH DO FINANSOWANIA W GRUPIE NAUK NZ	KWOTA FINANSOWANIA W GRUPIE NAUK NZ (ZŁ)	LICZBA PROJEKTÓW ZAKWALIFIKOWANYCH DO FINANSOWANIA W GRUPIE NAUK ST	KWOTA FINANSOWANIA W GRUPIE NAUK ST (ZŁ)
1	mazowieckie	40	13 933 822	13	2 560 235	10	4 819 045	17	6 554 542
2	małopolskie	18	5 457 375	8	1 592 108	3	1 258 514	7	2 606 753
3	wielkopolskie	13	4 450 612	4	678 042	3	1 227 636	6	2 544 934
4	dolnośląskie	11	4 081 360	2	398 300	4	1 766 190	5	1 916 870
5	łódzkie	8	2 687 685	1	138 360	1	499 200	6	2 050 125
6	śląskie	7	2 585 333	3	700 750		-	4	1 884 583
7	pomorskie	5	2 252 824	0	-	2	912 962	3	1 339 862
8	lubelskie	4	1 082 850	0	-	2	487 850	2	595 000
9	zachodniopomorskie	3	1 226 455	0	-	3	1 226 455	0	-
10	kujawsko-pomorskie	3	790 686	2	441 120 zł	0	-	1	349 566
11	warmińsko-mazurskie	1	465 060	0	-	1	465 060	0	-
12	lubuskie	0	-	0	-	0	-	0	-
13	podkarpackie	0	-	0	-	0	-	0	-
14	świętokrzyskie	0	-	0	-	0	-	0	-
15	podlaskie	0	-	0	-	0	-	0	-
16	opolskie	0	-	0	-	0	-	0	-
<b>OGÓŁEM</b>									

Źródło: Zespół ds. Analiz i Ewaluacji na podstawie danych z systemu OSF



Tabela 12. Zestawienie podmiotów, których wnioski zostały zakwalifikowane do finansowania w konkursie SONATA 3, uszeregowanych wg liczby projektów zakwalifikowanych do finansowania i wysokości finansowania

LP.	NAZWA JEDNOSTKI	LICZBA PROJEKTÓW ZAKWALIFIKOWANYCH DO FINANSOWANIA	PRYZNANA KWOTA (zł)	LICZBOWY WSKAŹNIK SUKCESU
1	Uniwersytet Warszawski	11	3 606 043	38%
2	Uniwersytet Jagielloński	8	2 710 041	28%
3	Politechnika Łódzka	4	1 715 905	25%
4	Uniwersytet im. Adama Mickiewicza	4	866 902	44%
5	Szkoła Główna Gospodarstwa Wiejskiego w Warszawie	3	1 453 580	38%
6	Politechnika Warszawska	3	1 158 322	20%
7	Uniwersytet Wrocławski	3	949 670	33%
8	Instytut Matematyczny PAN	3	559 500	75%
9	Uniwersytet Łódzki	3	472 580	20%
10	Instytut Biologii Doświadczalnej im. M. Nenckiego PAN	2	1 000 000	100%
11	Politechnika Śląska	2	999 055	17%
12	Politechnika Wrocławska	2	967 700	25%
13	Uniwersytet Śląski w Katowicach	2	961 150	22%
14	Politechnika Gdańska	2	949 862	25%
15	Akademia Górniczo-Hutnicza im. Stanisława Staszica w Krakowie	2	898 000	11%
16	Wojskowa Akademia Techniczna im. Jarosława Dąbrowskiego	2	888 500	40%
17	Instytut Chemii Bioorganicznej PAN	2	820 900	67%
18	Uniwersytet Gdański	2	818 900	25%
19	Instytut Immunologii i Terapii Doświadczalnej im. Ludwika Hirszfelda PAN	2	767 440	100%
20	Zachodniopomorski Uniwersytet Technologiczny w Szczecinie	2	738 955	50%

LP.	NAZWA JEDNOSTKI	LICZBA PROJEKTÓW ZAKWALIFIKOWANYCH DO FINANSOWANIA	PRYZNANA KWOTA (zł)	LICZBOWY WSKAŹNIK SUKCESU
21	Uniwersytet Mikołaja Kopernika	2	713 936	22%
22	Uniwersytet Ekonomiczny we Wrocławiu	2	398 300	50%
23	Uniwersytet Ekonomiczny w Katowicach	2	238 000	33%
24	Fundacja Uniwersytetu im. Adama Mickiewicza	1	500 000	100%
25	Instytut Fizyki Molekularnej PAN	1	499 640	100%
26	Instytut Medycyny Doświadczalnej i Klinicznej im. Mirosława Mossakowskiego PAN	1	499 500	33%
27	Uniwersytet Przyrodniczy we Wrocławiu	1	499 500	33%
28	Uniwersytet Medyczny w Łodzi	1	499 200	17%
29	Instytut Chemii Fizycznej PAN	1	499 200	100%
30	Politechnika Poznańska	1	498 884	50%
31	Uniwersytet Medyczny im. Piastów Śląskich	1	498 750	17%
32	Instytut Obróbki Plastycznej	1	498 260	100%
33	Wojskowy Instytut Medyczny	1	495 250	100%
34	Międzynarodowy Instytut Biologii Molekularnej i Komórkowej	1	493 125	100%
35	Instytut Podstawowych Problemów Techniki PAN	1	493 000	25%
36	Instytut Fizyki PAN	1	488 000	25%
37	Pomorski Uniwersytet Medyczny w Szczecinie	1	487 500	33%
38	Gdański Uniwersytet Medyczny	1	484 062	14%
39	Centrum Onkologii - Instytut im. Marii Skłodowskiej-Curie	1	480 000	33%
40	Uniwersytet Warmińsko Mazurski	1	465 060	14%
41	Uniwersytet Marii Curie-Skłodowskiej	1	423 000	14%
42	Instytut Fizjologii i Żywienia Zwierząt	1	405 765	50%



LP.	NAZWA JEDNOSTKI	LICZBA PROJEKTÓW ZAKWALIFIKOWANYCH DO FINANSOWANIA	PRZYZNANA KWOTA (zł)	LICZBOWY WSKAŹNIK SUKCESU
	im. Jana Kielanowskiego PAN			
43	Instytut Katalizy i Fizykochemii Powierzchni im. Jerzego Habera PAN	1	397 515	33%
44	Centrum Materiałów Polimerowych i Węglowych PAN	1	387 128	100%
45	Instytut Odlewnictwa	1	360 000	50%
46	Instytut Archeologii i Etnologii PAN	1	345 215	100%
47	Instytut Fizyki Jądrowej im. Henryka Niewodniczańskiego PAN	1	327 348	50%
48	Instytut Filozofii i Socjologii PAN	1	324 063	100%
49	Uniwersytet Medyczny im. Karola Marcinkowskiego w Poznaniu	1	322 476	11%
50	Uniwersytet Ekonomiczny w Poznaniu	1	290 320	17%
51	Uniwersytet Medyczny w Lublinie	1	283 750	50%
52	Państwowy Instytut Weterynaryjny – Państwowy Instytut Badawczy	1	204 100	50%
53	Instytut Rozwoju Miast	1	196 086	100%
54	Uniwersytet Ekonomiczny w Krakowie	1	183 765	33%
55	Instytut Kultur Śródziemnomorskich i Orientalnych PAN	1	183 535	100%
56	Polska Akademia Nauk	1	176 423	100%
57	Politechnika Lubelska	1	172 000	50%
58	Uniwersytet Artystyczny w Poznaniu	1	153 230	100%
59	Szkoła Wyższa Psychologii Społecznej	1	145 291	33%
60	Uniwersytet Pedagogiczny im. Komisji Edukacji Narodowej w Krakowie	1	142 620	14%
61	Wyższa Szkoła Biznesu - National Louis University w Nowym Sączu	1	137 100	100%
62	Instytut Studiów Politycznych PAN	1	108 000	33%
63	Uniwersytet Papieski Jana Pawła II w Krakowie	1	104 900	100%
64	Instytut Historii im. Tadeusza Manteuffla	1	97 760	50%

LP.	NAZWA JEDNOSTKI	LICZBA PROJEKTÓW ZAKWALIFIKOWANYCH DO FINANSOWANIA	PRZYZNANA KWOTA (zł)	LICZBOWY WSKAŹNIK SUKCESU
	PAN			
65	Uniwersytet Kazimierza Wielkiego	1	76 750	50%
66	Uniwersytet Kardynała Stefana Wyszyńskiego	1	33 750	33%

Źródło: Zespół ds. Analiz i Ewaluacji na podstawie danych z systemu OSF



Tabela 13. Wykaz Paneli dyscyplin NCN obowiązujący dla konkursu SONATA 3

<b>HS</b>	<b>NAUKI HUMANISTYCZNE, SPOŁECZNE I O SZTUCE</b>
HS1	Fundamentalne pytania o naturę człowieka i otaczającej go rzeczywistości
HS2	Kultura i twórczość kulturowa
HS3	Wiedza o przeszłości
HS4	Jednostka, instytucje, rynki
HS5	Normy i władza
HS6	Człowiek i życie społeczne
<b>ST</b>	<b>NAUKI ŚCISŁE I TECHNICZNE</b>
ST1	Nauki matematyczne
ST2	Podstawowe składniki materii
ST3	Fizyka fazy skondensowanej
ST4	Chemia analityczna i fizyczna
ST5	Synteza i materiały
ST6	Informatyka i technologie informacyjne
ST7	Inżynieria systemów i telekomunikacji
ST8	Inżynieria procesów i produkcji
ST9	Astronomia i badania kosmiczne
ST10	Nauki o Ziemi
<b>NZ</b>	<b>NAUKI O ŻYCIU</b>
NZ1	Podstawowe procesy życiowe na poziomie molekularnym
NZ2	Genetyka, genomika
NZ3	Biologia na poziomie komórki
NZ4	Biologia na poziomie tkanek, narządów i organizmów
NZ5	Choroby niezakaźne ludzi i zwierząt
NZ6	Immunologia i choroby zakaźne ludzi i zwierząt
NZ7	Zdrowie publiczne
NZ8	Podstawy wiedzy o życiu na poziomie środowiskowym
NZ9	Podstawy stosowanych nauk o życiu