



## KONKURS SONATA 5 – PODSTAWOWE STATYSTYKI

Rozstrzygnięcie: listopad 2013 r.

**SONATA** to konkurs Narodowego Centrum Nauki na projekty badawcze, realizowane przez osoby rozpoczynające karierę naukową posiadające stopień naukowy doktora. W ramach konkursu SONATA 5, z terminem przyjmowania wniosków do dnia 17 czerwca 2013 roku, do Narodowego Centrum Nauki **wpłynęło 726 wniosków na łączną kwotę 238 458 743 zł.** W grupie Nauk Ścisłych i Technicznych (ST) zostało złożonych 245 wniosków, w grupie Nauk o Życiu (NZ) – 179, a w przypadku grupy Nauk Humanistycznych, Społecznych i o Sztuce (HS) złożono 302 wnioski.

W wyniku rozstrzygnięcia konkursu SONATA 5 :

- ✓ do **drugiego etapu oceny merytorycznej** zostało zakwalifikowanych **306 wniosków** (co stanowiło 42 % wszystkich złożonych wniosków)
- ✓ do **finansowania** zakwalifikowano **167 wniosków** (co stanowiło odpowiednio 23% wszystkich złożonych wniosków) **na łączną kwotę blisko 53,6 mln zł.**

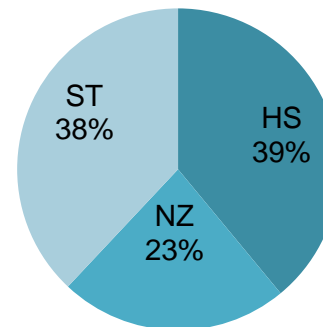
**Liczbowy wskaźnik sukcesu**, obliczany na podstawie stosunku liczby zakwalifikowanych do finansowania wniosków (167) do liczby wszystkich złożonych w ramach konkursu wniosków, **wyniósł 23%**. Najwyższą wartość wskaźnik ten osiągnął w przypadku projektów z grupy ST (26%; por. Tabela 1).

Tabela 1. Liczbowy wskaźnik sukcesu dla konkursu SONATA 5 w grupach nauk

SONATA 5	LICZBA WNIOSKÓW ZŁOŻONYCH	LICZBA WNIOSKÓW ZAKWALIFIKOWANYCH DO FINANSOWANIA	LICZBOWY WSKAŹNIK SUKCESU
HS	302	65	22%
NZ	179	38	21%
ST	245	64	26%
<b>OGÓŁEM</b>	<b>726</b>	<b>167</b>	<b>23%</b>

Źródło: Zespół ds. Analiz i Ewaluacji na podstawie danych z systemu Obsługa Strumieni Finansowania (OSF)

Wykres 1. Wnioski zakwalifikowane do finansowania w konkursie SONATA 5 w grupach nauk (ujęcie procentowe)



Wykres 2. Kwota finansowania w konkursie SONATA 5 w grupach nauk (ujęcie procentowe)

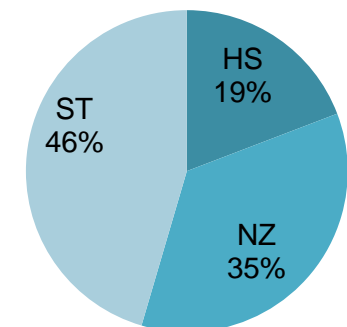




Tabela 2. Liczba wniosków zakwalifikowanych do finansowania w konkursie SONATA 5 w grupach nauk

GRUPA NAUK	LICZBA WNIOSKÓW ZAKWALIFIKOWANYCH DO FINANSOWANIA	% Z OGÓŁU
HS	65	39%
NZ	38	23%
ST	64	38%
<b>OGÓŁEM</b>	<b>167</b>	<b>100%</b>

Tabela 3. Wysokość finansowanej kwoty w konkursie SONATA 5 w grupach nauk

GRUPA NAUK	KWOTA WNIOSKÓW ZAKWALIFIKOWANYCH (zł)	% Z OGÓŁU
HS	10 332 449	19%
NZ	18 868 441	35%
ST	24 370 152	45%
<b>OGÓŁEM</b>	<b>53 571 042</b>	<b>100%</b>

Źródło: Zespół ds. Analiz i Ewaluacji na podstawie danych z OSF

**Finansowy wskaźnik sukcesu** (stosunek wysokości finansowanej kwoty do łącznej kwoty wszystkich wniosków złożonych w konkursie SONATA 5) **wyniósł 22%**, osiągając najwyższą wartość w przypadku projektów finansowanych w grupie ST (25%; por. Tabela 4).

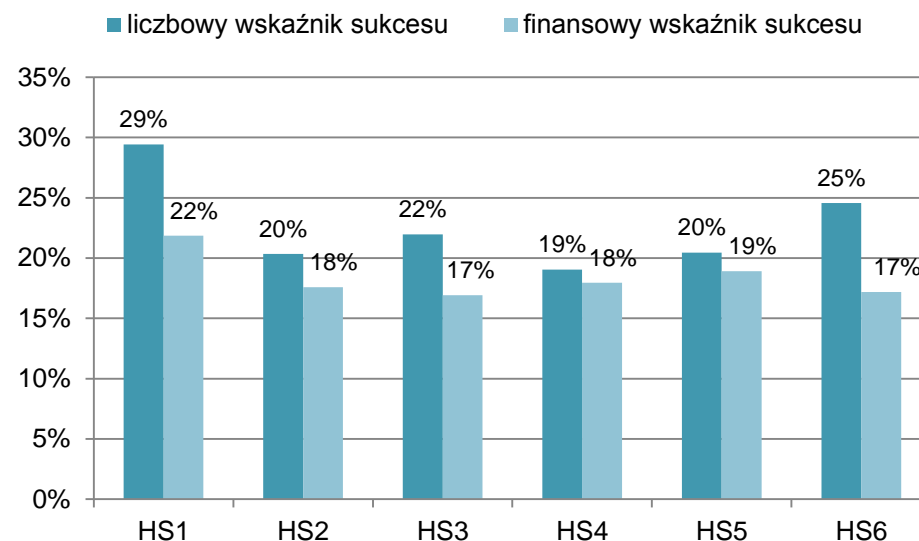
Tabela 4. Finansowy wskaźnik sukcesu dla konkursu SONATA 5 w grupach nauk

SONATA 5	KWOTA WNIOSKÓW ZŁOŻONYCH (zł)	KWOTA WNIOSKÓW ZAKWALIFIKOWANYCH (zł)	FINANSOWY WSKAŹNIK SUKCESU
HS	57 979 060	10 332 449	18%
NZ	83 510 933	18 868 441	23%
ST	96 968 750	24 370 152	25%
<b>OGÓŁEM</b>	<b>238 458 743</b>	<b>53 571 042</b>	<b>22%</b>

Źródło: Zespół ds. Analiz i Ewaluacji na podstawie danych z OSF

W grupie HS najwyższą wartość liczbowego wskaźnika sukcesu zanotowano w panelu HS1 *Fundamentalne pytania o naturę człowieka i otaczającej go rzeczywistości* (29%). Z kolei najniższą wartość liczbowego wskaźnika sukcesu zanotowano w panelu HS4 *Jednostka, instytucje, rynki* (19%). Wartość wskaźnika finansowego wahała się w grupie HS między 22% w panelu HS1 *Fundamentalne pytania o naturę człowieka i otaczającej go rzeczywistości*, a 17% w panelach HS3 *Wiedza o przeszłości* i HS6 *Człowiek i życie społeczne* (por. Wykres 3).

Wykres 3. Liczbowy i finansowy wskaźnik sukcesu w grupie HS w konkursie SONATA 5

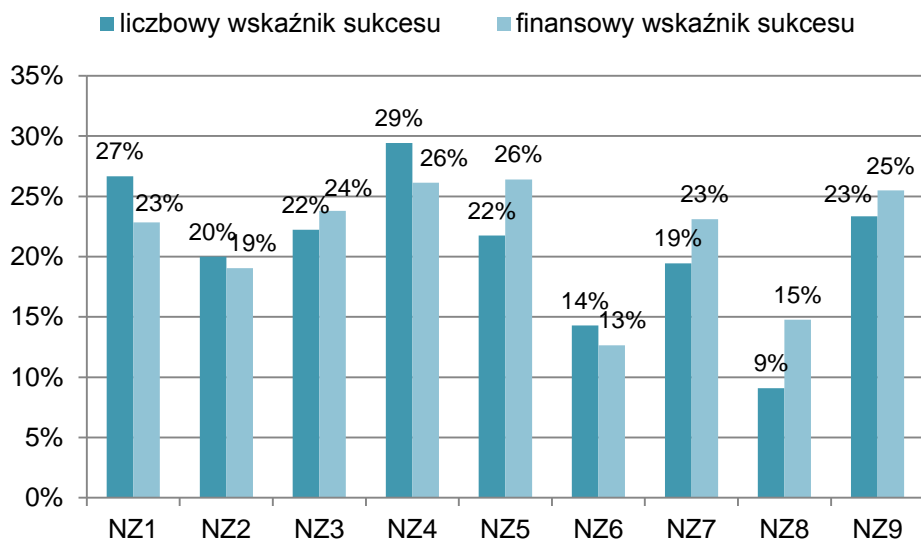


Źródło: Zespół ds. Analiz i Ewaluacji na podstawie danych z OSF



W grupie NZ najwyższą wartość liczbowy wskaźnik sukcesu osiągnął w panelu NZ4 *Biologia na poziomie tkanek, narządów i organizmów* (29%), a najniższą wartość zanotowano w panelu NZ8 *Podstawy wiedzy o życiu na poziomie środowiskowym* (9%). Wartość finansowego wskaźnika sukcesu dla poszczególnych paneli w grupie NZ wahała się między 13% w panelu NZ6 *Immunologia i choroby zakaźne ludzi i zwierząt*, a 26% w panelach NZ4 *Biologia na poziomie tkanek, narządów i organizmów* oraz NZ5 *Choroby niezakaźne ludzi i zwierząt* (por. Wykres 4).

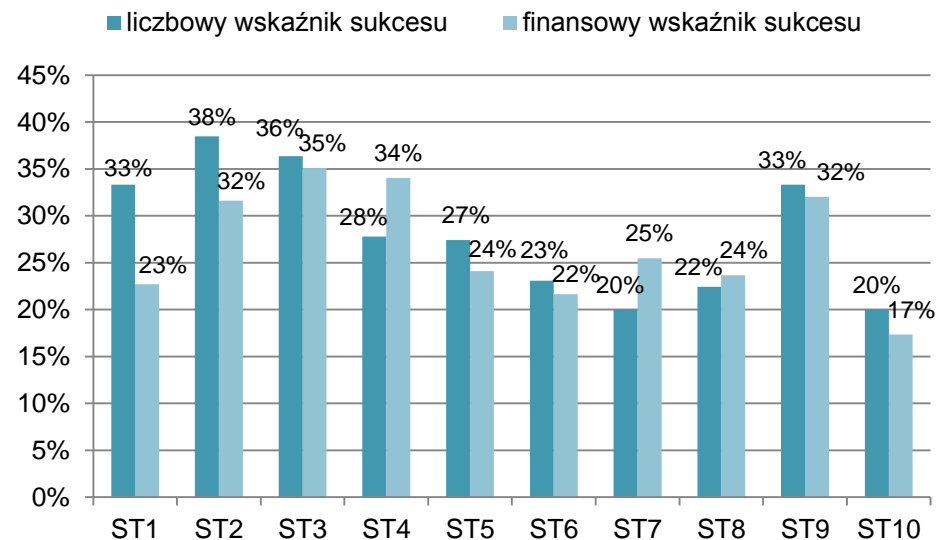
Wykres 4. Liczbowy i finansowy wskaźnik sukcesu w grupie NZ w konkursie SONATA 5



Źródło: Zespół ds. Analiz i Ewaluacji na podstawie danych z OSF

W grupie ST najwyższy liczbowy wskaźnik sukcesu zanotowano dla panelu ST2 *Podstawowe składniki materii* (38%). Z kolei, najniższą wartość liczbowy wskaźnik sukcesu osiągnął w panelach ST7 *Inżynieria systemów i telekomunikacji* oraz ST10 *Nauki o Ziemi* (20%). Wartość finansowego wskaźnika sukcesu wahała się w grupie ST między 17% w panelu ST10 *Nauki o Ziemi*, a 35% w panelu ST3 *Fizyka fazy skondensowanej* (por. Wykres 5).

Wykres 5. Liczbowy i finansowy wskaźnik sukcesu w grupie ST w konkursie SONATA 5



Źródło: Zespół ds. Analiz i Ewaluacji na podstawie danych z OSF

Wśród wszystkich paneli w konkursie SONATA 5, najwyższą wartość liczbowego wskaźnika sukcesu obserwujemy w panelu ST2 *Podstawowe składniki materii* (38%). Z kolei najwyższą wartość finansowy wskaźnik



sukcesu osiągnął w panelu ST3 *Fizyka fazy skondensowanej* (35%). Szczegółowe dane dotyczące liczby i kosztów wniosków złożonych i zakwalifikowanych do finansowania w ramach poszczególnych paneli zostały umieszczone w Tabeli 13.

W procesie oceny wniosków złożonych w konkursie SONATA 5 zespół ekspertów wskazał także wnioski, które zostały objęte karencją. Oznacza to, że kierownicy tych projektów nie będą mogli wystąpić z wnioskiem o finansowanie w kolejnej edycji konkursu SONATA. W konkursie SONATA 5 spośród 726 złożonych wniosków 11% zostało objętych karencją, przy czym relatywnie najwięcej takich wniosków wskazano w grupie NZ (13%; por. Tabela 5).

Tabela 5. Wnioski objęte karencją w konkursie SONATA 5 w grupach nauk

SONATA 5	LICZBA ZŁOŻONYCH WNIOSKÓW	LICZBA WNIOSKÓW OBJĘTYCH KARENCJĄ	% WNIOSKÓW OBJĘTYCH KARENCJĄ SPOŚRÓD WNIOSKÓW ZŁOŻONYCH W KONKURSIE
HS	302	34	11%
NZ	179	24	13%
ST	245	24	10%
<b>OGÓŁEM</b>	726	82	11%

Źródło: Zespół ds. Analiz i Ewaluacji na podstawie danych z OSF

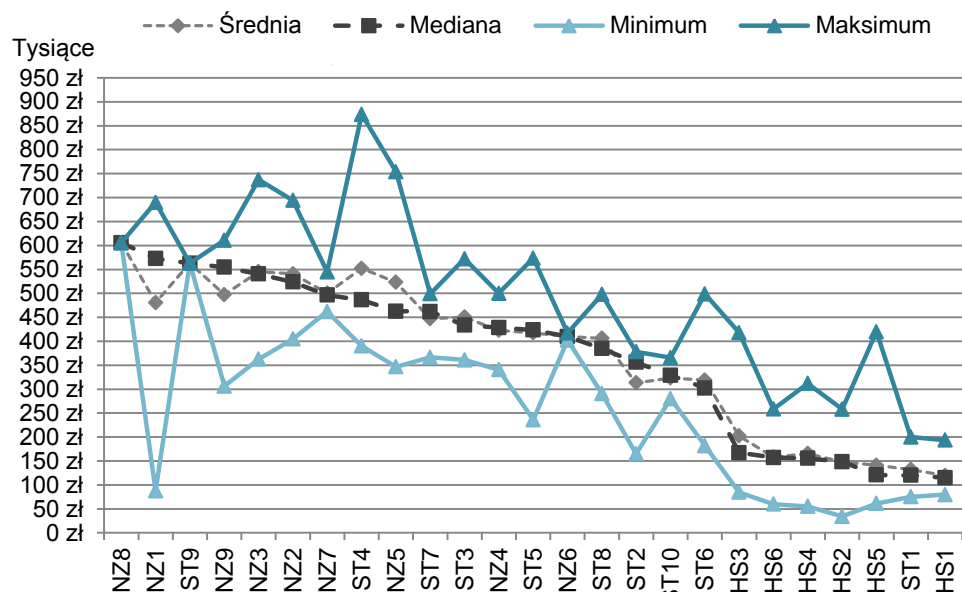
## Finansowanie w ramach konkursu SONATA 5

Na finansowanie projektów badawczych w ramach konkursu SONATA 5 przeznaczono łącznie 54 mln zł, a w wyniku rozstrzygnięcia konkursu do finansowania zakwalifikowano projekty badawcze na łączną sumę ponad 53,6 mln zł. **Średnia przyznana kwota w konkursie SONATA 5 wyniosła 320 785 zł, a mediana wyniosła 329 500 zł.**

W przypadku paneli NZ8 *Podstawy wiedzy o życiu na poziomie środowiskowym* oraz ST9 *Astronomia i badania kosmiczne* do finansowania zakwalifikowano po 1 projekcie badawczym – stąd wszystkie prezentowane na wykresie wartości zbiegają się w jednym punkcie (por. Wykres 6).



Wykres 6. Wysokość przyznanego finansowania w ramach poszczególnych paneli w konkursie SONATA 5: min, max, średnia i mediana<sup>1</sup>



Źródło: Zespół ds. Analiz i Ewaluacji na podstawie danych z OSF

<b>NZ</b>	<b>496 538</b>	<b>496 258</b>	<b>87 720</b>	<b>754 120</b>
<b>NZ1</b>	480 705	572 700	87 720	689 700
<b>NZ2</b>	540 862	523 692	404 750	694 145
<b>NZ3</b>	545 283	540 524	362 706	737 380
<b>NZ4</b>	422 850	428 630	340 816	500 000
<b>NZ5</b>	523 207	462 525	346 740	754 120
<b>NZ6</b>	409 900	409 900	402 500	417 300
<b>NZ7</b>	500 501	496 360	461 950	544 700
<b>NZ8</b>	605 800	605 800	605 800	605 800
<b>NZ9</b>	497 501	554 640	306 262	611 000
<b>ST</b>	<b>380 784</b>	<b>376 850</b>	<b>75 200</b>	<b>873 700</b>
<b>ST1</b>	132 227	120 055	75 200	199 950
<b>ST2</b>	313 320	356 000	164 900	378 100
<b>ST3</b>	450 195	433 710	361 000	572 360
<b>ST4</b>	552 308	486 400	390 000	873 700
<b>ST5</b>	417 556	423 680	236 050	573 700
<b>ST6</b>	318 891	302 102	182 000	498 770
<b>ST7</b>	447 288	461 900	366 350	499 000
<b>ST8</b>	406 209	384 800	291 000	497 760
<b>ST9</b>	562 740	562 740	562 740	562 740
<b>ST10</b>	323 179	328 866	280 146	365 660

Źródło: Zespół ds. Analiz i Ewaluacji na podstawie danych z OSF

Tabela 6. Minimum, maksimum, średnia i mediana wysokości przyznanego finansowania w ramach poszczególnych paneli w konkursie SONATA 5

PANEL	ŚREDNIA WYSOKOŚĆ FINANSOWANIA (zł)	MEDIANA WYSOKOŚCI FINANSOWANIA (zł)	MINIMUM WYSOKOŚCI FINANSOWANIA (zł)	MAKSIMUM WYSOKOŚCI FINANSOWANIA (zł)
<b>HS</b>	<b>158 961</b>	<b>145 840</b>	<b>34 200</b>	<b>419 840</b>
<b>HS1</b>	119 712	115 190	79 750	193 700
<b>HS2</b>	148 030	148 505	34 200	258 000
<b>HS3</b>	202 183	167 280	84 800	417 700
<b>HS4</b>	165 591	155 460	55 410	311 766
<b>HS5</b>	141 304	120 680	61 360	419 840
<b>HS6</b>	158 335	157 070	59 820	258 500

<sup>1</sup> Dane uporządkowane wg wartości mediany w poszczególnych panelach.

## Wnioskodawcy i beneficjenci konkursu SONATA 5

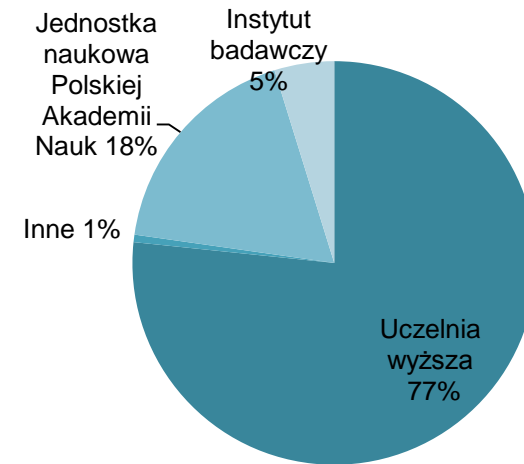
W konkursie SONATA 5 wśród wnioskodawców dominowały uczelnie wyższe, stanowiąc w tej grupie ponad 80%. 12% stanowiły jednostki naukowe Państwowej Akademii Nauk, a 6% instytuty badawcze. Pozostałe 2% wnioskodawców stanowiły inne podmioty, takie jak fundacje, stowarzyszenia, jedno przedsiębiorstwo i jeden międzynarodowy instytut naukowy działający na terytorium RP. Wśród wniosków zakwalifikowanych do finansowania 77% stanowiły te złożone przez uczelnie wyższe, 18% przez jednostki naukowe Państwowej Akademii Nauk, a 5% przez instytuty badawcze (por. Tabela 7, Wykres 7).

Tabela 7. Liczba i kwota wniosków zakwalifikowanych do finansowania w konkursie SONATA 5 wg. typu podmiotu

TYP PODMIOTU	LICZBA ZŁOŻONYCH WNIOSKÓW	LICZBA WNIOSKÓW ZAKWALIFIKOWANYCH DO FINANSOWANIA	KWOTA WNIOSKÓW ZAKWALIFIKOWANYCH DO FINANSOWANIA (zł)
Uczelnia wyższa	584	128	40 199 393
Jednostka naukowa Polskiej Akademii Nauk	90	30	9 804 774
Instytut badawczy	40	8	3 220 135
Inne	12	1	346 740
<b>OGÓŁEM</b>	<b>726</b>	<b>167</b>	<b>53 571 042</b>

Źródło: Zespół ds. Analiz i Ewaluacji na podstawie danych z OSF

Wykres 7. Liczba wniosków zakwalifikowanych do finansowania w konkursie SONATA 5 dla poszczególnych typów podmiotów, ujęcie procentowe



Źródło: Zespół ds. Analiz i Ewaluacji na podstawie danych z OSF

Ranking liderów wśród beneficjentów konkursu SONATA 5, uwzględniając liczbę wniosków zakwalifikowanych do finansowania i kwotę finansowania, otwiera Uniwersytet Warszawski (23 projekty na łączną kwotę 6,7 mln zł). Na drugim miejscu znalazł się Uniwersytet Jagielloński realizując w ramach konkursu SONATA 5 (11 projektów na łączną kwotę 3,6 mln zł). W dalszej kolejności uplasowały się Uniwersytet im. Adama Mickiewicza w Poznaniu oraz Politechnika Wrocławska (por. Tabela 8, Tabela 9, Tabela 10, oraz Tabela 14 zawierająca pełną listę podmiotów, którym przyznano finansowanie wraz z wskaźnikami sukcesu).



Tabela 8. Liderzy wśród beneficjentów konkursu SONATA 5 w grupie HS wg liczby wniosków zakwalifikowanych do finansowania oraz wysokości przyznanej kwoty

L.P.	NAZWA PODMIOTU	LICZBA WNIOSKÓW ZAKWALIFIKOWANYCH DO FINANSOWANIA	KWOTA WNIOSKÓW ZAKWALIFIKOWANYCH DO FINANSOWANIA (zł)
1	Uniwersytet Warszawski	14	2 563 494
2	Uniwersytet Jagielloński	5	853 807
3	Uniwersytet Łódzki	4	504 475
4	Uniwersytet Ekonomiczny w Poznaniu	4	628 405
5	Uniwersytet im. Adama Mickiewicza w Poznaniu	3	701 890
<b>OGÓŁEM HS SONATA 5</b>		<b>65</b>	<b>10 332 449</b>

Źródło: Zespół ds. Analiz i Ewaluacji na podstawie danych z OSF

Tabela 9. Liderzy wśród beneficjentów konkursu SONATA 5 w grupie NZ wg liczby wniosków zakwalifikowanych do finansowania oraz wysokości przyznanej kwoty

L.P.	NAZWA PODMIOTU	LICZBA WNIOSKÓW ZAKWALIFIKOWANYCH DO FINANSOWANIA	KWOTA WNIOSKÓW ZAKWALIFIKOWANYCH DO FINANSOWANIA (zł)
1	Uniwersytet Gdański	3	1 356 566 zł
2	Uniwersytet im. Adama Mickiewicza w Poznaniu	3	1 502 522 zł
3	Uniwersytet Przyrodniczy we Wrocławiu	3	1 429 154 zł
4	Uniwersytet Jagielloński	2	1 250 276 zł
5	Uniwersytet Warszawski	2	1 343 180 zł
<b>OGÓŁEM NZ SONATA 5</b>		<b>38</b>	<b>18 868 441 zł</b>

Źródło: Zespół ds. Analiz i Ewaluacji na podstawie danych z OSF

Tabela 10. Liderzy wśród beneficjentów konkursu SONATA 5 w grupie ST wg liczby wniosków zakwalifikowanych do finansowania oraz wysokości przyznanej kwoty

L.P.	NAZWA PODMIOTU	LICZBA WNIOSKÓW ZAKWALIFIKOWANYCH DO FINANSOWANIA	KWOTA WNIOSKÓW ZAKWALIFIKOWANYCH DO FINANSOWANIA (zł)
1	Uniwersytet Warszawski	7	2 780 756 zł
2	Politechnika Wrocławska	6	2 559 210 zł
3	Instytut Fizyki PAN	5	2 407 010 zł
4	Uniwersytet Jagielloński	4	1 517 430 zł
5	Politechnika Warszawska	4	1 647 270 zł
<b>OGÓŁEM ST SONATA 5</b>		<b>64</b>	<b>24 370 152 zł</b>

Źródło: Zespół ds. Analiz i Ewaluacji na podstawie danych z OSF

### Kierownicy projektów finansowanych w ramach konkursu SONATA 5

W konkursie SONATA 5 zarówno wśród złożonych jak i zakwalifikowanych do finansowania wniosków, połowę stanowiły wnioski na projekty badawcze kierowane przez kobiety. Wśród wniosków zakwalifikowanych do finansowania najbardziej równomierny rozkład ze względu na płeć z niewielką przewagą kobiet zanotowano w grupie HS. Natomiast w grupie ST, wśród projektów, które zostały zakwalifikowane do finansowania większość stanowiły projekty kierowane przez mężczyzn (58%). W grupie NZ proporcja ta odwraca się na rzecz kobiet, które stanowiły 71% wśród kierowników projektów zakwalifikowanych do finansowania (por. Tabela 11).



Tabela 11. Kierownicy projektów finansowanych w konkursie SONATA 5 w podziale ze wzgl. na płeć w grupach nauk

		KIEROWNIK PROJEKTU	
		KOBIETA	MEŹCZYZNA
HS	WNIOSKI ZŁOŻONE	167 (55%)	135 (45%)
	WNIOSKI ZAKWALIFIKOWANE DO FINANSOWANIA	33 (51%)	32 (49%)
NZ	WNIOSKI ZŁOŻONE	116 (65%)	63 (35%)
	WNIOSKI ZAKWALIFIKOWANE DO FINANSOWANIA	27 (71%)	11 (29%)
ST	WNIOSKI ZŁOŻONE	98 (40%)	147 (60%)
	WNIOSKI ZAKWALIFIKOWANE DO FINANSOWANIA	27 (42%)	37 (58%)
OGÓŁEM	WNIOSKI ZŁOŻONE	381 (52%)	345 (48%)
	WNIOSKI ZAKWALIFIKOWANE DO FINANSOWANIA	87 (52%)	80 (48%)

Źródło: Zespół ds. Analiz i Ewaluacji na podstawie danych z OSF





### Liczba wniosków zakwalifikowanych oraz kwota finansowania w konkursie SONATA 5 w podziale na województwa i grupy nauk

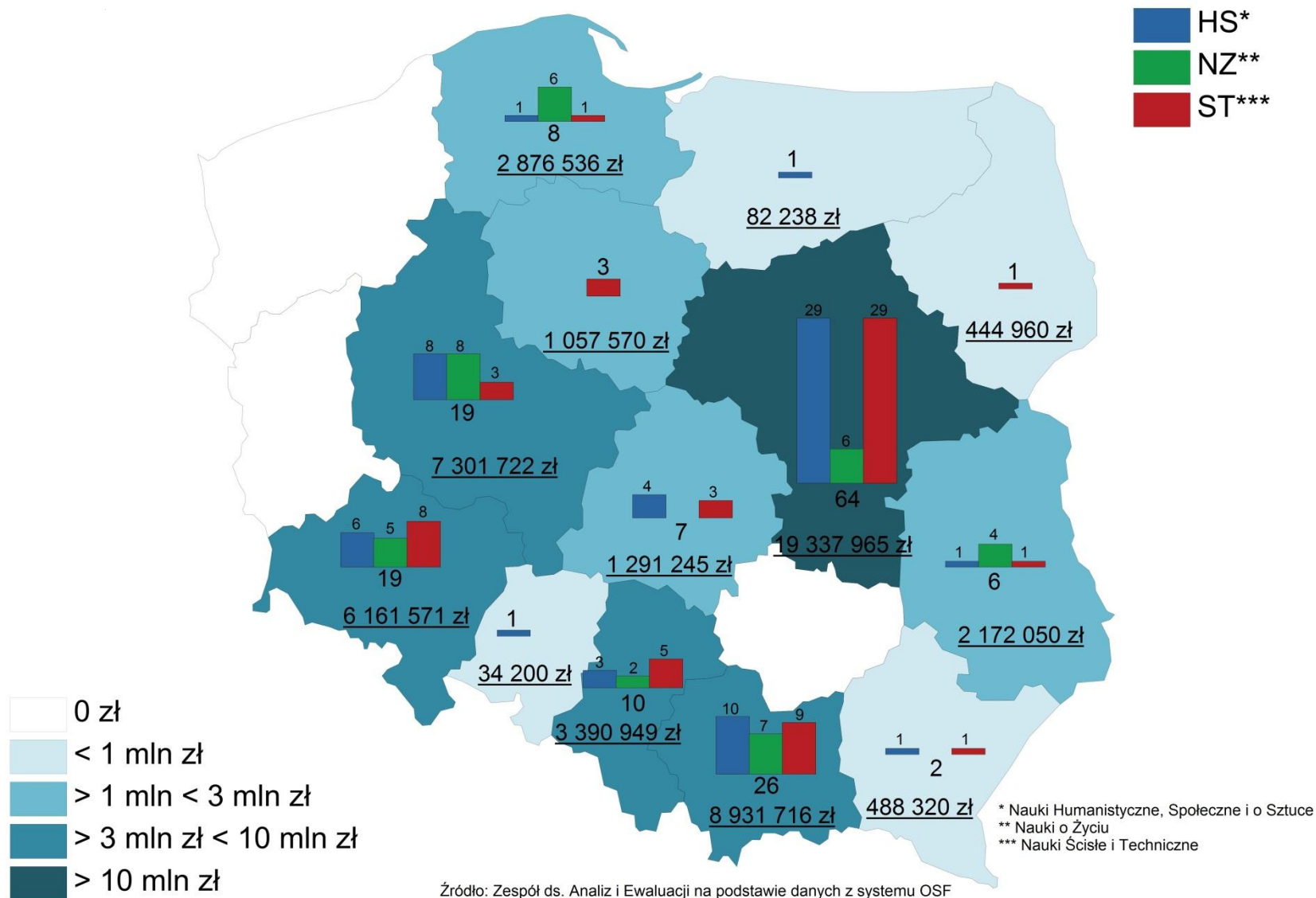




Tabela 12. Zestawienie województw Polski, uszeregowanych według wysokości przyznanego finansowania oraz liczby zakwalifikowanych projektów w ramach konkursu SONATA 5

LP.	WOJEWÓDZTWO	LICZBA WNIOSKÓW ZAKWALIFIKO- WANYCH DO FINANSOWANIA	KWOTA FINANSOWA NIA (ZŁ)	LICZBA WNIOSKÓW ZAKWALIFIKO- WANYCH DO FINANSOWANIA W DZIALE HS	KWOTA FINANSOWA -NIA W DZIALE HS (ZŁ)	LICZBA WNIOSKÓW ZAKWALIFIKOWA- -NYCH DO FINANSOWANIA W DZIALE NZ	KWOTA FINANSOWA- NIA W DZIALE NZ	LICZBA WNIOSKÓW ZAKWALIFIKO- WANYCH DO FINANSOWANIA W DZIALE ST	KWOTA FINANSOWANIA W DZIALE ST (ZŁ)
1	dolnośląskie	19	6 161 571	6	771 707	5	2 407 454	8	2 982 410
2	kujawsko-pomorskie	3	1 057 570		0	0	0	3	1 057 570
3	lubelskie	6	2 172 050	1	86 250	4	1 710 200	1	375 600
4	lubuskie	0	0	0	0	0	0	0	0
5	łódzkie	7	1 291 245	4	504 475	0	0	3	786 770
6	małopolskie	26	8 931 716	10	1 469 162	7	3 707 108	9	3 755 446
7	mazowieckie	64	19 337 965	29	5 040 094	6	3 258 298	29	11 039 573
8	opolskie	1	34 200	1	34 200	0	0	0	0
9	podkarpackie	2	488 320	1	196 320	0	0	1	292 000
10	podlaskie	1	444 960		0	0	0	1	444 960
11	pomorskie	8	2 876 536	1	140 400	6	2 351 336	1	384 800
12	śląskie	10	3 390 949	3	365 542	2	1 076 108	5	1 949 299
13	świętokrzyskie	0	0	0	0	0	0	0	0
14	warmińsko-mazurskie	1	82 238	1	82 238		0	0	0
15	wielkopolskie	19	7 301 722	8	1 642 061	8	4 357 937	3	1 301 724
16	zachodniopomorskie	0	0	0	0	0	0	0	0
<b>OGÓŁEM</b>		<b>167</b>	<b>53 571 042</b>	<b>65</b>	<b>10 332 449</b>	<b>38</b>	<b>18 868 441</b>	<b>64</b>	<b>24 370 152</b>

Źródło: Zespół ds. Analiz i Ewaluacji na podstawie danych z systemu OSF



Tabela 13. Liczba i koszt wniosków złożonych i zakwalifikowanych do finansowania w ramach poszczególnych paneli w konkursie SONATA 5

GRUPA NAUK/ PANEL	PLANOWANE NAKLADY FINANSOWE SONATA 5 <sup>2</sup>	WNIOSKI ZŁOŻONE		WNIOSKI ZAKWALIFIKOWANE DO FINANSOWANIA		WSKAŹNIKI SUKCESU	
		LICZBA	KOSZT (ZŁ)	LICZBA	KOSZT (ZŁ)	LICZBOWY	FINANSOWY
<b>HS</b>	<b>11 000 000</b>	<b>302</b>	<b>57 979 060</b>	<b>65</b>	<b>10 332 449</b>	<b>22%</b>	<b>18%</b>
HS1	560 000	17	2 738 152	5	598 560	29%	22%
HS2	1 920 000	59	10 107 200	12	1 776 360	20%	18%
HS3	2 130 000	41	10 756 243	9	1 819 650	22%	17%
HS4	2 680 000	84	14 747 855	16	2 649 456	19%	18%
HS5	1 320 000	44	6 729 057	9	1 271 735	20%	19%
HS6	2 390 000	57	12 900 553	14	2 216 688	25%	17%
<b>NZ</b>	<b>19 500 000</b>	<b>179</b>	<b>83 510 933</b>	<b>38</b>	<b>18 868 441</b>	<b>21%</b>	<b>23%</b>
NZ1	2 070 000	15	8 418 338	4	1 922 820	27%	23%
NZ2	1 530 000	15	8 515 082	3	1 622 587	20%	19%
NZ3	2 390 000	18	9 163 840	4	2 181 133	22%	24%
NZ4	2 110 000	17	8 089 048	5	2 114 252	29%	26%
NZ5	2 320 000	23	9 906 594	5	2 616 035	22%	26%
NZ6	1 320 000	14	6 477 454	2	819 800	14%	13%
NZ7	3 540 000	36	15 171 610	7	3 503 510	19%	23%
NZ8	1 070 000	11	4 101 431	1	605 800	9%	15%
NZ9	3 150 000	30	13 667 536	7	3 482 504	23%	25%
<b>ST</b>	<b>23 500 000</b>	<b>245</b>	<b>96 968 750</b>	<b>64</b>	<b>24 370 152</b>	<b>26%</b>	<b>25%</b>
ST1	870 000	18	3 495 030	6	793 360	33%	23%
ST2	1 420 000	13	4 957 482	5	1 566 600	38%	32%
ST3	1 540 000	11	5 131 688	4	1 800 780	36%	35%
ST4	2 440 000	18	8 113 642	5	2 761 540	28%	34%
ST5	7 080 000	62	29 458 679	17	7 098 450	27%	24%
ST6	1 990 000	26	8 831 222	6	1 913 344	23%	22%
ST7	1 660 000	20	7 024 569	4	1 789 150	20%	25%
ST8	4 450 000	49	18 878 233	11	4 468 293	22%	24%
ST9	280 000	3	1 756 260	1	562 740	33%	32%
ST10	1 770 000	25	9 321 945	5	1 615 895	20%	17%
<b>OGÓŁEM</b>	<b>54 000 000</b>	<b>726</b>	<b>238 458 743</b>	<b>167</b>	<b>53 571 042</b>	<b>23%</b>	<b>22%</b>

Źródło: Zespół ds. Analiz i Ewaluacji na podstawie danych z systemu OSF

<sup>2</sup> Zgodnie z uchwałą nr 61/2013 z dnia 11 lipca 2013 r. Rady Narodowego Centrum Nauki w sprawie ustalenia wysokości środków finansowych przeznaczonych na realizację projektów badawczych w ramach poszczególnych dyscyplin lub grup dyscyplin dla konkursów NCN OPUS 5, PRELUDIUM 5, SONATA 5 ogłoszonych w dniu 15 marca 2013 r.



Tabela 14. Zestawienie podmiotów, których wnioski zostały zakwalifikowane do finansowania w konkursie SONATA 5 uszeregowanych wg liczby projektów zakwalifikowanych do finansowania i wysokości finansowania

LP.	NAZWA JEDNOSTKI	LICZBA WNIOSKÓW ZAKWALIFIKOWANYCH DO FINANSOWANIA	KWOTA WNIOSKÓW ZAKWALIFIKOWANYCH DO FINANSOWANIA (zł)	LICZBOWY WSKAŹNIK SUKCESU
1	Uniwersytet Warszawski	23	6 687 430	41%
2	Uniwersytet Jagielloński	12	4 145 205	24%
3	Politechnika Wrocławska	7	3 059 210	39%
4	Uniwersytet im. Adama Mickiewicza w Poznaniu	7	2 778 112	21%
5	Uniwersytet Łódzki	6	937 745	35%
6	Instytut Fizyki PAN	5	2 407 010	63%
7	Uniwersytet Wrocławski	5	1 260 300	29%
8	Politechnika Śląska	4	1 745 127	24%
9	Politechnika Warszawska	4	1 647 270	29%
10	Uniwersytet Gdański	4	1 496 966	27%
11	Akademia Górniczo-Hutnicza im. Stanisława Staszica w Krakowie	4	968 146	22%
12	Uniwersytet Ekonomiczny w Poznaniu	4	628 405	44%
13	Uniwersytet Przyrodniczy w Poznaniu	3	1 560 551	75%
14	Uniwersytet Przyrodniczy we Wrocławiu	3	1 429 154	33%
15	Uniwersytet Mikołaja Kopernika	3	1 057 570	16%
16	Politechnika Gdańska	3	1 017 220	30%
17	Instytut Matematyczny PAN	3	440 060	75%
18	Szkoła Główna Gospodarstwa Wiejskiego w Warszawie	2	996 562	20%
19	Instytut Medycyny Doświadczalnej i Klinicznej im. Mirosława Mossakowskiego PAN	2	918 556	67%
20	Instytut Fizyki Jądrowej im. Henryka Niewodniczańskiego PAN	2	874 460	50%
21	Uniwersytet Medyczny w Lublinie	2	866 700	50%
22	Instytut Podstawowych Problemów Techniki PAN	2	831 394	67%
23	Uniwersytet Marii Curie-Skłodowskiej	2	792 900	14%
24	Instytut Metali Nieżelaznych	2	761 920	100%
25	Wojskowa Akademia Techniczna im. Jarosława Dąbrowskiego	2	750 320	67%
26	Politechnika Poznańska	2	728 024	25%
27	Narodowe Centrum Badań Jądrowych	2	727 640	50%
28	Uniwersytet Rzeszowski	2	488 320	29%
29	Instytut Historii im. Tadeusza Manteuffla PAN	2	424 070	33%
30	Szkoła Wyższa Psychologii Społecznej w Warszawie	2	380 260	50%
31	Dolnośląska Szkoła Wyższa	2	217 745	67%
32	Uniwersytet Ekonomiczny we Wrocławiu	2	195 162	20%
33	Uniwersytet Kardynała Stefana Wyszyńskiego w Warszawie	2	176 444	40%
34	Instytut Katalizy i Fizykochemii Powierzchni im. Jerzego Habera PAN	1	873 700	25%
35	Instytut Chemii Bioorganicznej PAN	1	689 700	50%
36	Instytut Zootechniki - Państwowy Instytut Badawczy	1	611 000	33%
37	Śląski Uniwersytet Medyczny w Katowicach	1	518 360	25%



## NARODOWE CENTRUM NAUKI

38	Instytut Technologii Elektronowej	1	499 000	50%
39	Uniwersytet Medyczny im. Karola Marcinkowskiego w Poznaniu	1	488 300	8%
40	Instytut Chemii i Techniki Jądrowej	1	486 400	33%
41	Instytut Farmakologii PAN	1	479 040	100%
42	Politechnika Białostocka	1	444 960	50%
43	Instytut Genetyki Człowieka PAN	1	428 630	25%
44	Katolicki Uniwersytet Lubelski Jana Pawła II	1	426 200	9%
45	Gdański Uniwersytet Medyczny	1	362 350	25%
46	Europejskie Regionalne Centrum Ekohydrologii PAN	1	353 500	100%
47	Krakowski Szpital Specjalistyczny im. Jana Pawła II	1	346 740	100%
48	Instytut Metalurgii i Inżynierii Materiałowej im. Aleksandra Krupkowskiego PAN	1	291 000	33%
49	Instytut Paleobiologii im. Romana Kozłowskiego PAN	1	287 723	50%
50	Instytut Geografii i Przestrzennego Zagospodarowania im. S. Leszczyckiego PAN	1	275 956	33%
51	Instytut Badań Literackich PAN	1	258 000	25%
52	Akademia Pedagogiki Specjalnej im. Marii Grzegorzewskiej	1	196 660	50%
53	Instytut Filozofii i Socjologii PAN	1	188 125	50%
54	Instytut Podstaw Informatyki PAN	1	182 000	100%
55	Instytut Nauk Ekonomicznych PAN	1	182 000	100%
56	Krakowska Akademia im. Andrzeja Frycza Modrzewskiego	1	177 875	50%
57	Uniwersytet Ekonomiczny w Katowicach	1	166 572	100%
58	Uniwersytet Śląski w Katowicach	1	151 170	7%
59	Ośrodek Przetwarzania Informacji	1	134 175	100%
60	Instytut Archeologii i Etnologii PAN	1	111 150	20%
61	Instytut Sławistyki PAN	1	88 400	100%
62	Uniwersytet Przyrodniczy w Lublinie	1	86 250	50%
63	Instytut Systematyki i Ewolucji Zwierząt PAN	1	84 800	100%
64	Uniwersytet Warmińsko-Mazurski w Olsztynie	1	82 238	17%
65	Uniwersytet Papieski Jana Pawła II w Krakowie	1	79 750	100%
66	Instytut Nauk Prawnych PAN	1	61 360	50%
67	Akademia im. Jana Długosza w Częstochowie	1	47 800	20%
68	Uniwersytet Opolski	1	34 200	20%
<b>OGÓLEM</b>		<b>167</b>	<b>53 571 042</b>	<b>23%</b>



Tabela 15. Wykaz paneli dyscyplin NCN, obowiązujących dla konkursu SONATA 5

<b>HS</b>	<b>NAUKI HUMANISTYCZNE, SPOŁECZNE I O SZTUCE</b>
HS1	Fundamentalne pytania o naturę człowieka i otaczającej go rzeczywistości
HS2	Kultura i twórczość kulturowa
HS3	Wiedza o przeszłości
HS4	Jednostka, instytucje, rynki
HS5	Normy i władza
HS6	Człowiek i życie społeczne
<b>NZ</b>	<b>NAUKI O ŻYCIU</b>
NZ1	Podstawowe procesy życiowe na poziomie molekularnym
NZ2	Genetyka, genomika
NZ3	Biologia na poziomie komórki
NZ4	Biologia na poziomie tkanek, narządów i organizmów
NZ5	Choroby niezakaźne ludzi i zwierząt
NZ6	Immunologia i choroby zakaźne ludzi i zwierząt
NZ7	Zdrowie publiczne
NZ8	Podstawy wiedzy o życiu na poziomie środowiskowym
NZ9	Podstawy stosowanych nauk o życiu
<b>ST</b>	<b>NAUKI ŚCISLE I TECHNICZNE</b>
ST1	Nauki matematyczne
ST2	Podstawowe składniki materii
ST3	Fizyka fazy skondensowanej
ST4	Chemia analityczna i fizyczna
ST5	Synteza i materiały
ST6	Informatyka i technologie informacyjne
ST7	Inżynieria systemów i telekomunikacji
ST8	Inżynieria procesów i produkcji
ST9	Astronomia i badania kosmiczne
ST10	Nauki o Ziemi