



KONKURS SONATA BIS 1 – STATYSTYKI

Rozstrzygnięcie: listopad 2012 r.

SONATA BIS 1 to konkurs Narodowego Centrum Nauki na projekty badawcze mające na celu powołanie nowego zespołu naukowego, realizowane przez osoby posiadające stopień naukowy lub tytuł naukowy, które uzyskały stopień naukowy doktora nie wcześniej niż 10 lat przed rokiem wystąpienia z wnioskiem.

Nabór wniosków w ramach konkursu SONATA BIS 1 ogłoszono 15 marca 2012 r. Do daty zamknięcia naboru, tj. do dnia 19 czerwca 2012 r. do Narodowego Centrum Nauki wpłynęło **270 wniosków na łączną kwotę 208 109 441 zł**. W grupie Nauk Ścisłych i Technicznych (ST) zostały złożone 102 wnioski, w grupie Nauk o Życiu (NZ) – 82, a w grupie Nauk Humanistycznych, Społecznych i o Sztuce (HS) złożono 86 wniosków.

W wyniku rozstrzygnięcia konkursu SONATA BIS 1:

- ✓ do **drugiego etapu oceny merytorycznej** zostało zakwalifikowanych **110 wniosków** (co stanowiło 41% \wszystkich złożonych wniosków),
- ✓ do **finansowania** zakwalifikowano **61 wniosków** (co stanowiło odpowiednio 23% wszystkich złożonych wniosków) **na łączną kwotę ponad 58,7 mln zł**.

Liczbowy wskaźnik sukcesu, obliczany na podstawie stosunku liczby zakwalifikowanych do finansowania wniosków (61) do liczby wszystkich złożonych w ramach konkursu wniosków, **wyniósł 23%**. Najwyższą wartość wskaźnik ten osiągnął w przypadku projektów z grupy nauk ST (25%; por. Tabela 1).

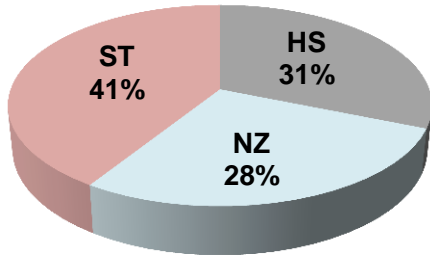
Tabela 1. Liczbowy wskaźnik sukcesu dla konkursu SONATA BIS 1 w grupach nauk

SONATA BIS	LICZBA WNIOSKÓW ZŁOŻONYCH	LICZBA WNIOSKÓW ZAKWALIFIKOWANYCH DO FINANSOWANIA	LICZBOWY WSKAŹNIK SUKCESU
OGÓŁEM	270	61	23%
HS	86	19	22%
NZ	82	17	21%
ST	102	25	25%

Źródło: Zespół ds. Analiz i Ewaluacji na podstawie danych z systemu Obsługa Strumieni Finansowania (OSF)



Wykres 1. Wnioski zakwalifikowane do finansowania w konkursie SONATA BIS 1 w grupach nauk (ujęcie procentowe)



Wykres 2. Kwoty finansowania w konkursie SONATA BIS 1 w grupach nauk (ujęcie procentowe)

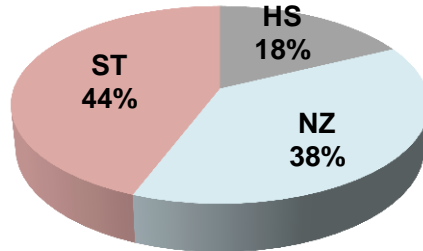


Tabela 2. Liczba wniosków zakwalifikowanych do finansowania w konkursie SONATA BIS 1 w grupach nauk

GRUPA	LICZBA WNIOSKÓW ZAKWALIFIKOWANYCH DO FINANSOWANIA	% Z OGÓŁU
HS	19	31%
NZ	17	28%
ST	25	41%
OGÓŁEM	61	100%

Źródło: Zespół ds. Analiz i Ewaluacji na podstawie danych z systemu OSF

Tabela 3. Kwota finansowania w konkursie SONATA BIS 1 w grupach nauk

GRUPA	KWOTA FINANSOWANYCH WNIOSKÓW (zł)	% Z OGÓŁU
HS	10 437 119	18%
NZ	22 329 085	38%
ST	25 934 138	44%
OGÓŁEM	58 700 342	100%

Finansowy wskaźnik sukcesu, czyli stosunek wysokości finansowanej kwoty do łącznej kwoty wszystkich złożonych w konkursie SONATA BIS 1 wniosków, **wyniósł 28%**, osiągając najwyższą wartość w przypadku grup nauk ST i NZ (29%; por. Tabela 4).

Tabela 4. Finansowy wskaźnik sukcesu w konkursie SONATA BIS 1 w grupach nauk

SONATA BIS 1	KWOTA WNIOSKÓW ZŁOŻONYCH (zł)	KWOTA WNIOSKÓW FINANSOWANYCH (zł)	FINANSOWY WSKAŹNIK SUKCESU
OGÓŁEM	208 109 441 zł	58 700 342	28%
HS	42 768 839 zł	10 437 119	24%
NZ	76 392 243 zł	22 329 085	29%
ST	88 948 359 zł	25 934 138	29%

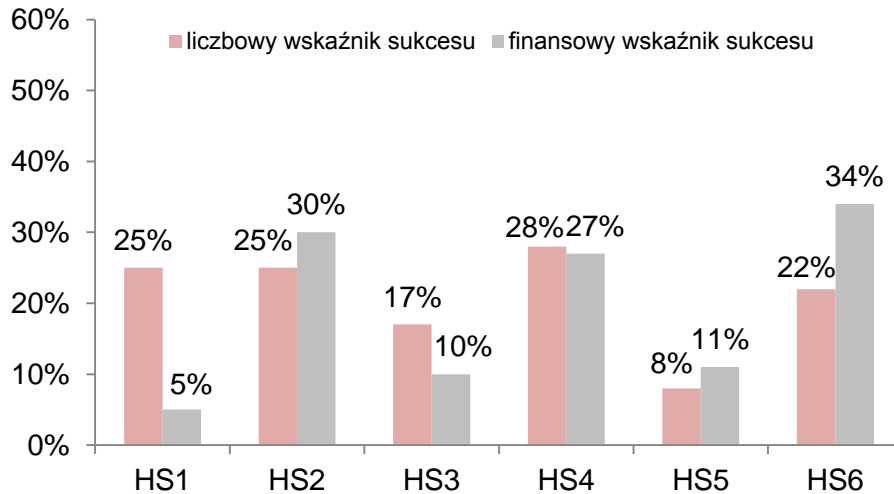
Źródło: Zespół ds. Analiz i Ewaluacji na podstawie danych z systemu OSF

Wartości liczbowego i finansowego wskaźnika sukcesu dla poszczególnych paneli w konkursie SONATA BIS 1 stanowią wartości orientacyjne. W konkursie SONATA BIS 1 projekty były oceniane w tzw. superpanelach, czyli panelach obejmujących wszystkie panele dziedzinowe danej grupy nauk. Projekty badawcze dotyczące jednej grupy nauk były porównywane między sobą – stąd przypadki niefinansowania żadnych projektów w danym panelu. W grupie HS najwyższą wartość liczbowego wskaźnika sukcesu zanotowano w panelu HS4 *Jednostka, instytucje, rynki* (28%). Najniższą wartość liczbowego wskaźnika sukcesu zanotowano w panelu HS5 *Normy i władza* (8%).



W grupie HS finansowy wskaźnik sukcesu wahał się od 34% w panelu HS6 *Człowiek i życie społeczne*, do 5% dla panelu HS1 *Fundamentalne pytania o naturę człowieka i otaczającej go rzeczywistości* (por. Wykres 3).

Wykres 3. Liczbowy oraz finansowy wskaźnik sukcesu dla konkursu SONATA BIS 1 w grupie HS



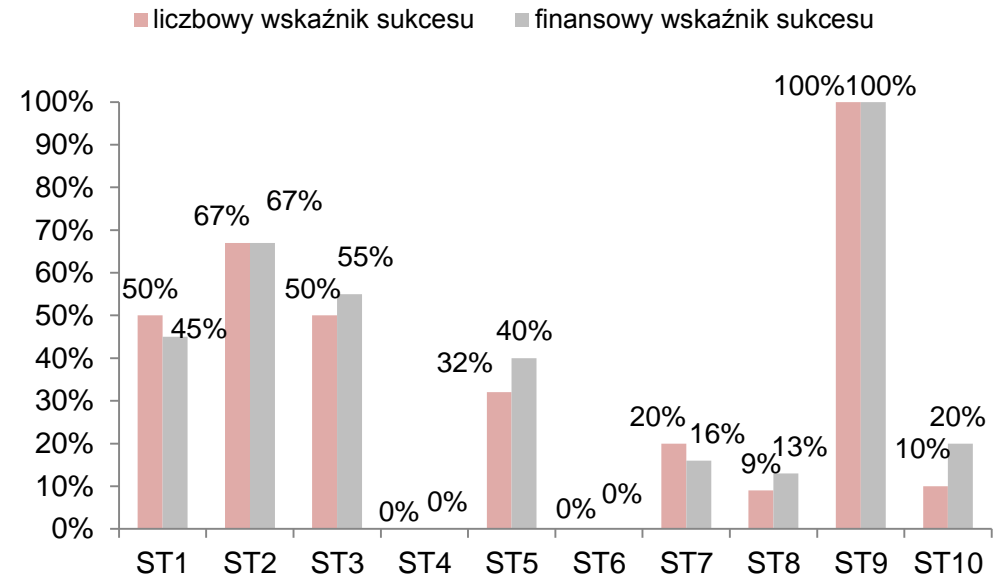
Źródło: Zespół ds. Analiz i Ewaluacji na podstawie danych z systemu OSF

W grupie ST najwyższy liczbowy wskaźnik sukcesu zanotowano w panelu ST9 *Astronomia i badania kosmiczne*, w którym przyznano finansowanie wszystkim złożonym projektom. Należy zaznaczyć, że w panelu ST9 złożono jedynie dwa wnioski o finansowanie.

Liczbowy wskaźnik sukcesu osiągnął również wysoką wartość w panelu ST2 *Podstawowe składniki materii* (67%). W panelach ST4 *Chemia*

analityczna i fizyczna oraz ST6 *Informatyka i technologie informacyjne* żaden ze złożonych wniosków nie otrzymał finansowania, a co za tym idzie – liczbowy i finansowy wskaźnik sukcesu dla tych paneli wyniosły 0%. Najniższą wartość liczbowego wskaźnika sukcesu (poza wartościami zerowymi) zanotowano w panelu ST8 *Inżynieria procesów i produkcji* (9%) oraz ST10 *Nauki o Ziemi* (10%; por. Wykres 4).

Wykres 4. Liczbowy i finansowy wskaźnik sukcesu dla konkursu SONATA BIS 1 w grupie ST

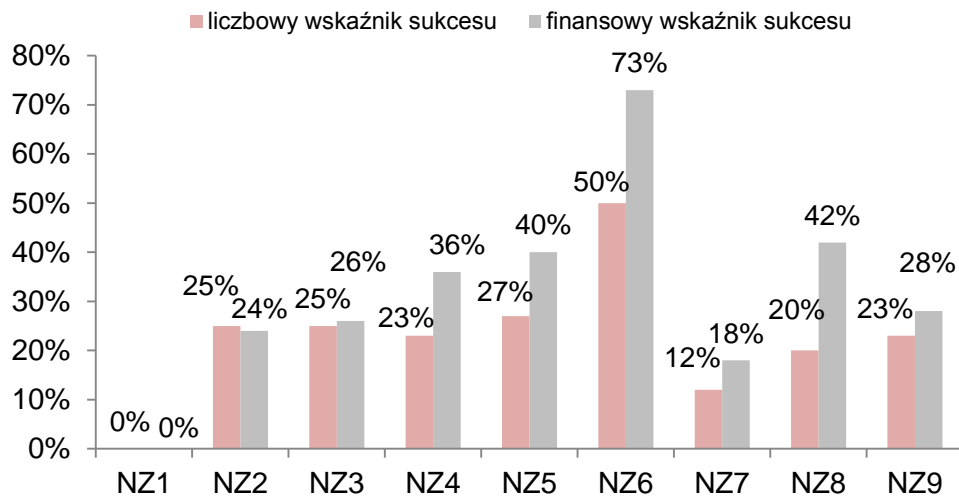


Źródło: Zespół ds. Analiz i Ewaluacji na podstawie danych z systemu OSF



W grupie NZ, liczbowy wskaźnik sukcesu osiągnął najwyższą wartość w panelu NZ6 *Immunologia i choroby zakaźne ludzi i zwierząt* (50%). Dla tego panelu zanotowano również najwyższą wartość finansowego wskaźnika sukcesu (73%). W panelu NZ1 *Podstawowe procesy życiowe na poziomie molekularnym* żaden ze złożonych wniosków nie otrzymał finansowania. Najniższą wartość liczbowego wskaźnika sukcesu – oprócz zerowej wartości dla NZ1 – zanotowano w panelu NZ7 *Zdrowie publiczne*. W tym samym panelu zanotowano najniższą wartość finansowego wskaźnika sukcesu (18%).

Wykres 5. Liczbowy i finansowy wskaźnik sukcesu dla konkursu SONATA BIS 1 w grupie NZ



Źródło: Zespół ds. Analiz i Ewaluacji na podstawie danych z systemu OSF

W procesie oceny wniosków w konkursie SONATA BIS 1 eksperci wskazali najłabsze wnioski, które zostały objęte karencją¹. Oznacza to, że kierownicy tych projektów nie będą mogli wystąpić z wnioskiem o finansowanie w kolejnej edycji konkursu. W konkursie SONATA BIS 1 spośród 270 złożonych wniosków 19% zostało objętych karencją. Najwięcej takich wniosków wskazano w grupie NZ (ponad 21%; por. Tabela 5, Wykres 6).

Tabela 5. Wnioski objęte karencją w konkursie SONATA BIS 1 w grupach nauk

SONATA BIS	LICZBA ZŁOŻONYCH WNIOSKÓW	LICZBA WNIOSKÓW OBJĘTYCH KARENcją	% WNIOSKÓW OBJĘTYCH KARENcją SPOŚRÓD WSZYSTKICH WNIOSKÓW W KONKURSIE
OGÓŁEM	270	50	19%
HS	86	13	15%
NZ	82	17	21%
ST	102	20	20%

Źródło: Zespół ds. Analiz i Ewaluacji na podstawie danych z systemu OSF

¹ Jedną ze zmian w regulaminie przyznawania środków na realizację zadań finansowanych przez Narodowe Centrum Nauki w zakresie projektów badawczych oraz staży po uzyskaniu stopnia naukowego doktora wprowadzonych uchwałą Rady NCN nr 18/2012 z dnia 8 marca 2012 r. jest ograniczenie w występowaniu z wnioskami w kolejnej edycji konkursu danego typu dla kierowników części projektów niezakwalifikowanych do finansowania, które zostały wskazane przez Zespół Ekspertów.

Finansowanie w ramach konkursu SONATA BIS 1

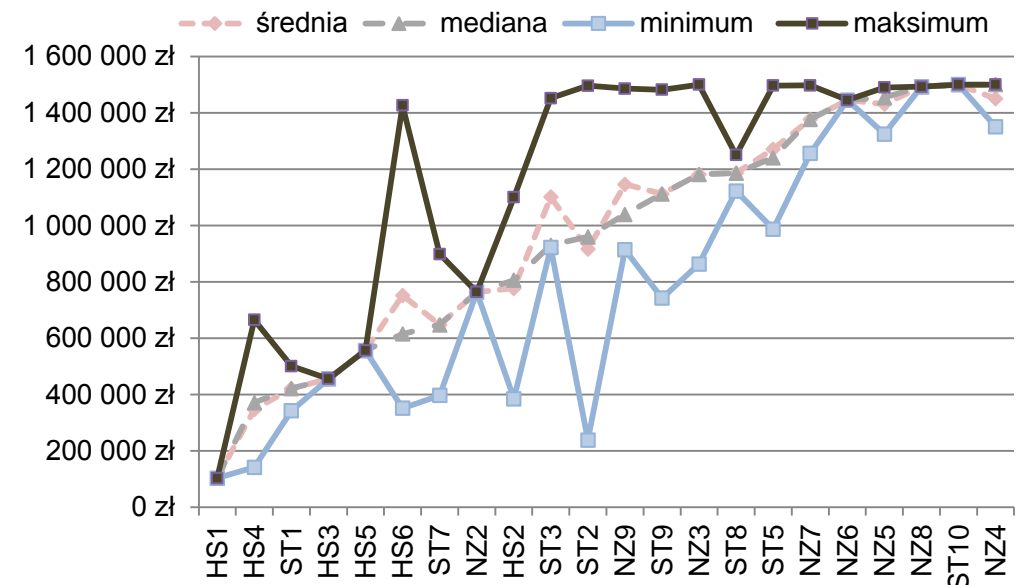
W ramach konkursu SONATA BIS 1 do finansowania zakwalifikowano projekty badawcze na łączną sumę ponad 58,7 mln zł.

Zgodnie z ogłoszeniem w sprawie konkursu SONATA BIS 1 z dnia 15 marca 2012 r. określającym warunki przystąpienia do konkursu maksymalna wysokość finansowania, o które można się było ubiegać nie mogła przekraczać 1,5 mln złotych na maksymalny okres 60 miesięcy.

Wśród projektów zakwalifikowanych do finansowania znalazły się 3 projekty, którym przyznano maksymalną kwotę 1 500 000 złotych – wszystkie w ramach grupy NZ. Najniższa przyznana kwota wyniosła 103 400 zł w panelu HS1 *Fundamentalne pytania o naturę człowieka i otaczającej go rzeczywistości*.

Średnia przyznana kwota w konkursie SONATA BIS 1 wyniosła około 962 301 zł, a mediana wyniosła 986 800 zł. Najwyższą wartość mediany zanotowano w panelu NZ5 *Choroby niezakaźne ludzi i zwierząt*, a najniższą w panelu HS1 *Fundamentalne pytania o naturę człowieka i otaczającej go rzeczywistości* (por. Wykres 6).

Wykres 6. Wysokość przyznanego finansowania w ramach poszczególnych paneli w konkursie SONATA BIS 1: min, max, średnia i mediana²



Źródło: Zespół ds. Analiz i Ewaluacji na podstawie danych z systemu OSF

Na wykresie 6 nie uwzględniono paneli NZ1, ST4 oraz ST6 ze względu na brak finansowania projektów w tych panelach. Ponadto, warto zaznaczyć, że w panelach HS1, HS3, HS5, NZ2, NZ6, NZ8 oraz ST10, do finansowania zakwalifikowano po jednym projekcie, dlatego wartości średniej, mediany, wartości minimalnej i maksymalnej są takie same.

² Dane uporządkowane wg wartości mediany w poszczególnych panelach.



Wnioskodawcy i beneficjenci konkursu SONATA BIS 1

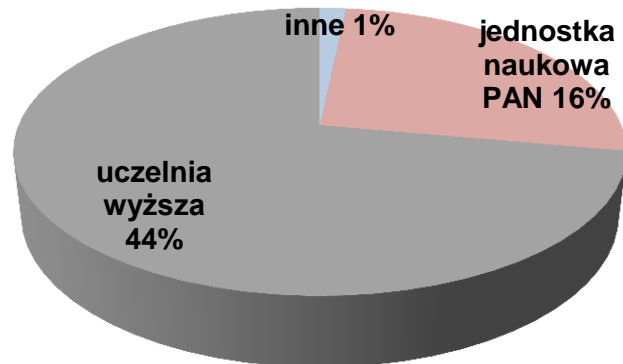
Wśród laureatów konkursu SONATA BIS 1 dominują uczelnie wyższe (70% projektów). Około 26% projektów będzie realizowanych przez jednostki naukowe Polskiej Akademii Nauk (por. Tabela 6, Wykres 7).

Tabela 6. Liczba wniosków zakwalifikowanych do finansowania i kwota finansowania w konkursie SONATA BIS 1 wg typu podmiotu

TYP PODMIOTU	LICZBA WNISKÓW ZAKWALIFIKOWANYCH DO FINANSOWANIA	KWOTA FINANSOWANIA (zł)
OGÓŁEM	61	58 700 342
Uczelnia wyższa	44	38 825 890
Jednostka naukowa PAN	16	19 771 052
Inne (stowarzyszenie)	1	103 400

Źródło: Zespół ds. Analiz i Ewaluacji na podstawie danych z systemu OSF

Wykres 7. Projekty zakwalifikowane do finansowania w konkursie SONATA BIS 1 dla poszczególnych typów podmiotów, ujęcie procentowe



Źródło: Zespół ds. Analiz i Ewaluacji na podstawie danych z systemu OSF

Liderem konkursu SONATA BIS 1 pod względem liczby wniosków zakwalifikowanych do finansowania i kwoty finansowania jest Uniwersytet Warszawski (8 projektów na łączną kwotę około 6,8 mln zł). Na drugim miejscu znalazł się Uniwersytet Jagielloński, który zrealizuje 7 projektów na łączną kwotę 6,7 mln zł.

Pierwszą piątkę liderów konkursu SONATA BIS 1 w grupie HS pod względem liczby wniosków zakwalifikowanych do finansowania i kwoty finansowania otwiera Uniwersytet Jagielloński (4 projekty, co stanowiło 21% wszystkich przyznanych w tej grupie grantów). W grupie ST najwięcej projektów i najwyższe finansowanie otrzymał Uniwersytet Warszawski (6 projektów na łączną kwotę około 6 mln zł; por. Tabela 7, Tabela 8).

Tabela 7. Liderzy konkursu SONATA BIS 1 w grupie HS wg liczby wniosków zakwalifikowanych do finansowania oraz kwoty finansowania

NAZWA PODMIOTU	LICZBA WNISKÓW ZAKWALIFIKOWANYCH DO FINANSOWANIA	KWOTA FINANSOWANIA (zł)
Uniwersytet Jagielloński – Kraków	4	4 085 274
Uniwersytet Warszawski	2	784 788
Uniwersytet Ekonomiczny – Katowice	2	444 075
Uniwersytet Marii Curie-Skłodowskiej – Lublin	1	904 819
Akademia Sztuk Pięknych im. Jana Matejki – Kraków	1	806 000
OGÓŁEM SONATA BIS 1 w HS	19	10 437 119

Źródło: Zespół ds. Analiz i Ewaluacji na podstawie danych z systemu OSF



Tabela 8. Liderzy konkursu SONATA BIS 1 w grupie ST wg liczby wniosków zakwalifikowanych do finansowania oraz kwoty finansowania

NAZWA PODMIOTU	LICZBA WNIOSKÓW ZAKWALIFIKOWANYCH DO FINANSOWANIA	KWOTA FINANSOWANIA (zł)
Uniwersytet Warszawski	6	6 018 210
Politechnika Warszawska	3	2 697 445
Akademia Górniczo-Hutnicza im. Stanisława Staszica – Kraków	3	2 494 200
Instytut Niskich Temperatur i Badań Strukturalnych im. Włodzimierza Trzebiatowskiego PAN – Wrocław	2	2 559 100
Uniwersytet Gdański	2	1 850 820
OGÓŁEM SONATA BIS 1 w ST	25	25 934 138

Źródło: Zespół ds. Analiz i Ewaluacji na podstawie danych z systemu OSF

W grupie NZ ranking liderów konkursu SONATA BIS 1 otwiera Instytut Biologii Doświadczalnej im. M. Nenckiego PAN, który zrealizuje 3 projekty na łączną kwotę ok. 4,35 mln zł (por. Tabela 9).

Tabela 9. Liderzy konkursu SONATA BIS 1 w grupie NZ wg liczby wniosków zakwalifikowanych do finansowania oraz kwoty finansowania

NAZWA PODMIOTU	LICZBA WNIOSKÓW ZAKWALIFIKOWANYCH DO FINANSOWANIA	KWOTA FINANSOWANIA (zł)
Instytut Biologii Doświadczalnej im. M. Nenckiego PAN – Warszawa	3	4 350 000
Uniwersytet Medyczny im. Karola Marcinkowskiego – Poznań	2	2 927 142
Instytut Rozrodu Zwierząt i Badań Żywności PAN – Olsztyn	2	1 953 050
Szkoła Główna Gospodarstwa Wiejskiego – Warszawa	1	1 500 000
Uniwersytet Medyczny – Łódź	1	1 489 800
OGÓŁEM SONATA BIS 1	17	22 329 085

Źródło: Zespół ds. Analiz i Ewaluacji na podstawie danych z systemu OSF

**Kierownicy projektów finansowanych w konkursie SONATA BIS 1**

W konkursie SONATA BIS 1 46% wszystkich wniosków złożonych do NCN stanowiły projekty kierowane przez kobiety. W przypadku kierowników projektów, które zostały zakwalifikowane do finansowania większy odsetek stanowili mężczyźni, którzy przeprowadzą badania w ramach 39 projektów, tj. 64%.

W grupie ST, wśród projektów, które zostały zakwalifikowane do finansowania większość stanowiły projekty kierowane przez mężczyzn (73%). W grupie NZ wnioskodawcami były częściej kobiety (67%). Wśród projektów, które otrzymały finansowanie kobiety stanowią niemal połowę ich kierowników (por. Tabela 10).

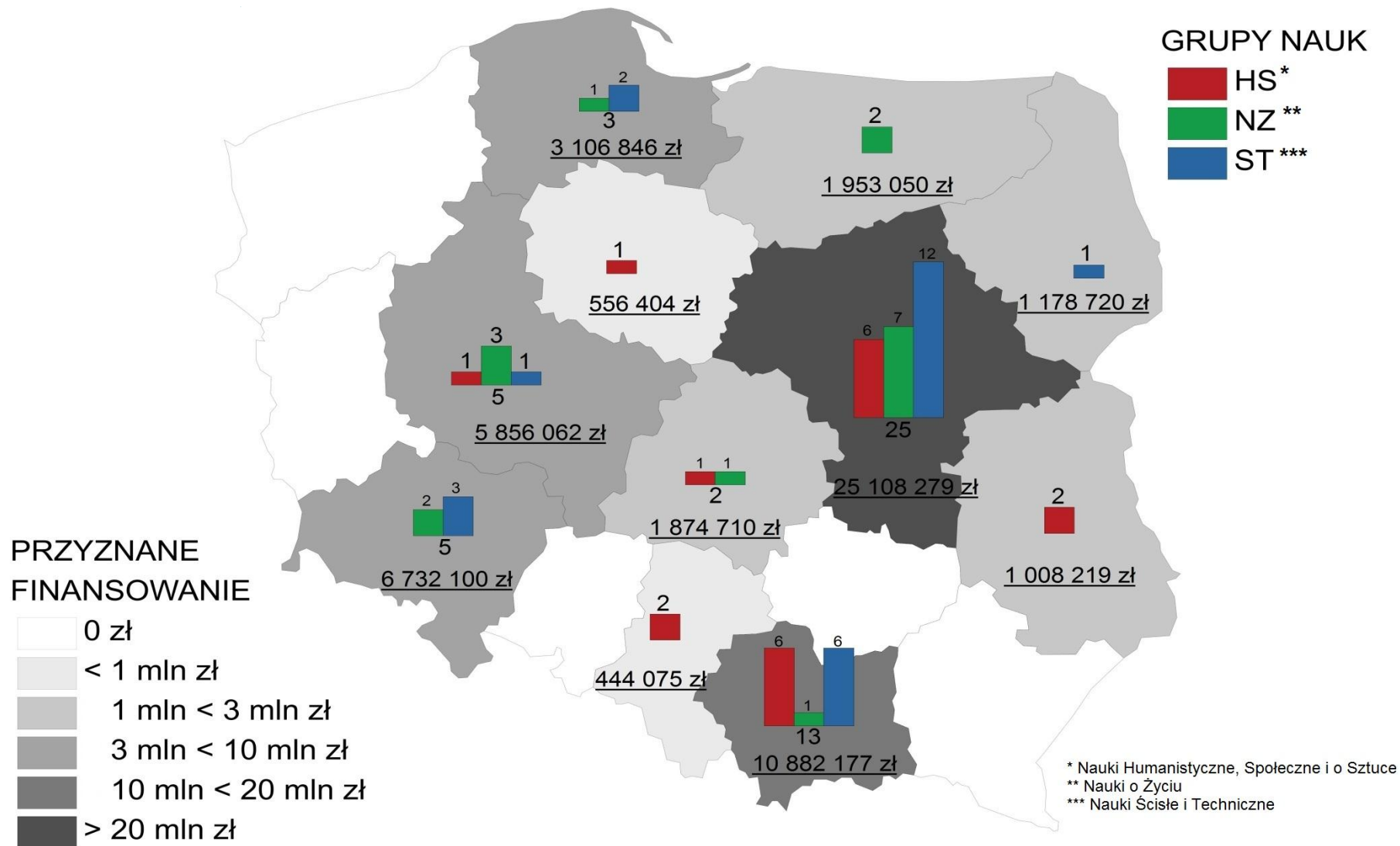
Tabela 10. Kierownicy finansowanych projektów w konkursie SONATA BIS 1 w podziale ze względu na płeć i grupy dyscyplin

		KIEROWNIK PROJEKTU	
		Kobieta	Mężczyzna
ST	WNIOSKI ZŁOŻONE	27% (28)	73% (74)
	WNIOSKI ZAKWALIFIKOWANE DO FINANSOWANIA	28% (7)	72% (18)
NZ	WNIOSKI ZŁOŻONE	67% (55)	33% (27)
	WNIOSKI ZAKWALIFIKOWANE DO FINANSOWANIA	47% (8)	53% (9)
HS	WNIOSKI ZŁOŻONE	50% (43)	50% (43)
	WNIOSKI ZAKWALIFIKOWANE DO FINANSOWANIA	37% (7)	63% (12)
OGÓLEM	WNIOSKI ZŁOŻONE	47% (126)	53% (144)
	WNIOSKI ZAKWALIFIKOWANE DO FINANSOWANIA	36% (22)	64% (39)

Źródło: Zespół ds. Analiz i Ewaluacji na podstawie danych z systemu OSF



Kwoty finansowania oraz liczba wniosków zakwalifikowanych do finansowania w konkursie SONATA BIS 1 w podziale na województwa i grupy nauk



Źródło: Zespół ds. Analiz i Ewaluacji na podstawie danych z systemu OSF



Tabela 11. Liczba wniosków zakwalifikowanych do finansowania oraz kwoty finansowania w ramach konkursu SONATA BIS 1, w podziale na województwa Polski

LP.	WOJEWÓDZTWO	LICZBA PROJEKTÓW ZAKWALIFIKOWANYCH DO FINANSOWANIA	KWOTA FINANSOWANIA (ZŁ)	LICZBA PROJEKTÓW ZAKWALIFIKOWANYCH DO FINANSOWANIA W GRUPIE NAUK HS	KWOTA FINANSOWANIA W GRUPIE NAUK HS (ZŁ)	LICZBA PROJEKTÓW ZAKWALIFIKOWANYCH DO FINANSOWANIA W GRUPIE NAUK NZ	KWOTA FINANSOWANIA W GRUPIE NAUK NZ (ZŁ)	LICZBA PROJEKTÓW ZAKWALIFIKOWANYCH DO FINANSOWANIA W GRUPIE NAUK ST	KWOTA FINANSOWANIA W GRUPIE NAUK ST (ZŁ)
1	mazowieckie	25	25 108 279	6	2 531 797	7	9 430 947	12	13 145 535
2	małopolskie	13	10 882 177	6	5 055 894	1	863 120	6	4 963 163
3	dolnośląskie	5	6 732 100	0	-	2	2 923 000	3	3 809 100
4	wielkopolskie	5	5 856 062	1	456 120	3	4 413 142	1	986 800
5	pomorskie	3	3 106 846	0	-	1	1 256 026	2	1 850 820
6	warmińsko-mazurskie	2	1 953 050	0	-	2	1 953 050	0	-
7	łódzkie	2	1 874 410	1	384 610	1	1 489 800	0	-
8	lubelskie	2	1 008 219	2	1 008 219	0	-	0	-
9	śląskie	2	444 075	2	444 075	0	-	0	-
10	podlaskie	1	1 178 720	0	-	0	-	1	1 178 720
11	kujawsko-pomorskie	1	556 404	1	556 404	0	-	0	-
12	opolskie	0	-	0	-	0	-	0	-
13	lubuskie	0	-	0	-	0	-	0	-
14	zachodniopomorskie	0	-	0	-	0	-	0	-
15	podkarpackie	0	-	0	-	0	-	0	-
16	świętokrzyskie	0	-	0	-	0	-	0	-
OGÓŁEM		61	58 700 342	19	10 437 119	17	22 329 085	25	25 934 138

Źródło: Zespół ds. Analiz i Ewaluacji na podstawie danych z systemu OSF



Tabela 12. Zestawienie podmiotów, których wnioski zostały zakwalifikowane do finansowania w konkursie SONATA BIS 1, wg liczby przyznanych grantów i wysokości finansowania

LP.	NAZWA JEDNOSTKI	LICZBA PROJEKTÓW ZAKWALIFIKOWANYCH DO FINANSOWANIA	KWOTA FINANSOWA -NIA (zł)	LICZBOWY WSKAŹNIK SUKCESU ³
1	Uniwersytet Warszawski	8	6 802 998	38%
2	Uniwersytet Jagielloński	7	6 675 074	44%
3	Instytut Biologii Doświadczalnej im. M. Nenckiego PAN	4	5 846 000	100%
4	Politechnika Warszawska	4	3 461 445	33%
5	Uniwersytet Gdański	3	3 106 846	27%
6	Akademia Górniczo-Hutnicza im. Stanisława Staszica w Krakowie	3	2 494 200	21%
7	Uniwersytet Medyczny im. Karola Marcinkowskiego w Poznaniu	2	2 927 142	29%
8	Instytut Niskich Temperatur i Badań Strukturalnych im. Włodzimierza Trzebiatowskiego PAN	2	2 559 100	100%
9	Instytut Rozrodu Zwierząt i Badań Żywności PAN	2	1 953 050	100%
10	Uniwersytet im. Adama Mickiewicza	2	1 442 920	33%
11	Uniwersytet Ekonomiczny w Katowicach	2	444 075	33%
12	Szkoła Główna Gospodarstwa Wiejskiego w Warszawie	1	1 500 000	17%
13	Muzeum i Instytut Zoologii PAN	1	1 492 500	100%
14	Uniwersytet Medyczny w Łodzi	1	1 489 800	25%
15	Instytut Dendrologii PAN	1	1 486 000	50%
16	Centrum Fizyki Teoretycznej PAN	1	1 482 000	100%
17	Uniwersytet Medyczny im. Piastów Śląskich	1	1 478 000	33%
18	Instytut Chemii Fizycznej PAN	1	1 451 880	50%

³ Liczbowy wskaźnik sukcesu oznacza w tym wypadku stosunek liczby wniosków zakwalifikowanych do finansowania do liczby złożonych przez dany podmiot wniosków, z uwzględnieniem projektów złożonych przez osoby fizyczne.

LP.	NAZWA JEDNOSTKI	LICZBA PROJEKTÓW ZAKWALIFIKOWANYCH DO FINANSOWANIA	KWOTA FINANSOWA -NIA (zł)	LICZBOWY WSKAŹNIK SUKCESU ³
19	Instytut Immunologii i Terapii Doświadczalnej im. Ludwika Hirszfelda PAN	1	1 445 000	100%
20	Instytut Genetyki i Hodowli Zwierząt PAN	1	1 324 447	100%
21	Politechnika Wrocławska	1	1 250 000	11%
22	Uniwersytet w Białymstoku	1	1 178 720	100%
23	Uniwersytet Marii Curie-Skłodowskiej	1	904 819	14%
24	Akademia Sztuk Pięknych im. Jana Matejki w Krakowie	1	806 000	100%
25	Uniwersytet Pedagogiczny im. Komisji Edukacji Narodowej w Krakowie	1	742 283	100%
26	Akademia Leona Koźmińskiego	1	664 750	100%
27	Uniwersytet Mikołaja Kopernika	1	556 404	17%
28	Uniwersytet Łódzki	1	384 610	17%
29	Instytut Geografii i Przestrzennego Zagospodarowania im. S. Leszczyckiego PAN	1	371 200	100%
30	Instytut Filozofii i Socjologii PAN	1	359 875	100%
31	Szkoła Wyższa Psychologii Społecznej	1	351 184	50%
32	Uniwersytet Ekonomiczny w Krakowie	1	164 620	100%
33	Towarzystwo Naukowe Katolickiego Uniwersytetu Lubelskiego Jana Pawła II	1	103 400	100%

Źródło: Zespół ds. Analiz i Ewaluacji na podstawie danych z systemu OSF



Tabela 13. Wykaz Paneli dyscyplin NCN obowiązujący dla konkursu SONATA BIS 1

HS	NAUKI HUMANISTYCZNE, SPOŁECZNE I O SZTUCE
HS1	Fundamentalne pytania o naturę człowieka i otaczającej go rzeczywistości
HS2	Kultura i twórczość kulturowa
HS3	Wiedza o przeszłości
HS4	Jednostka, instytucje, rynki
HS5	Normy i władza
HS6	Człowiek i życie społeczne
ST	NAUKI ŚCISŁE I TECHNICZNE
ST1	Nauki matematyczne
ST2	Podstawowe składniki materii
ST3	Fizyka fazy skondensowanej
ST4	Chemia analityczna i fizyczna
ST5	Synteza i materiały
ST6	Informatyka i technologie informacyjne
ST7	Inżynieria systemów i telekomunikacji
ST8	Inżynieria procesów i produkcji
ST9	Astronomia i badania kosmiczne
ST10	Nauki o Ziemi
NZ	NAUKI O ŻYCIU
NZ1	Podstawowe procesy życiowe na poziomie molekularnym
NZ2	Genetyka, genomika
NZ3	Biologia na poziomie komórki
NZ4	Biologia na poziomie tkanek, narządów i organizmów
NZ5	Choroby zakaźne ludzi i zwierząt
NZ6	Immunologia i choroby zakaźne ludzi i zwierząt
NZ7	Zdrowie publiczne
NZ8	Podstawy wiedzy o życiu na poziomie środowiskowym
NZ9	Podstawy stosowanych nauk o życiu